

EQAVE

RELATÓRIO DE PROGRESSO ANUAL
N.º 3 - 2024
Agrupamento de Escolas da Cidadela

RELATÓRIO DE PROGRESSO ANUAL

N.º 3

Ano em avaliação (mês/ano) – Início 11/2023 Fim 11/2024

I. Apresentação da instituição e da sua situação face à garantia da qualidade

1.1 Indicar o nome da entidade formadora.

[Agrupamento de Escolas da Cidadela]

1.2 Indicar a morada e contactos da entidade formadora.

(morada, contacto telefónico e endereço eletrónico; circunscrever a informação à sede, no caso de haver outras unidades orgânicas)

[Rua Dr. Fernando M. F. Batista Viegas, 1, 1A
2750-503 Cascais
Tel. 21 486 4080
e-mail: direção.cidadela@gmail.com | <https://aecedela.pt>]

1.3. Indicar o nome, o cargo e contactos do responsável da entidade formadora.

[José João Osório Gonçalves
Diretor]
e-mail: director.cidadela@gmail.com

1.3.1 Indicar o nome da entidade proprietária e respetivo representante.

(a preencher, se aplicável)

1.4 Apresentar, de forma sucinta, a missão, a visão e os objetivos estratégicos da instituição para a educação e formação profissional (EFP) dos jovens, no contexto da sua intervenção.

Visão

O AE da Cidadela pretende ser uma referência na prestação de um ensino de qualidade, que para nós é indissociável de uma formação pessoal dos nossos alunos. Queremos que os nossos alunos se diferenciem pela preocupação com a cidadania, com a aceitação da diferença, com a compreensão de que vivemos num mundo plural e diverso que exige de nós a capacidade de adaptação contínua à mudança, através de um espírito crítico informado e fundamentado.

Missão

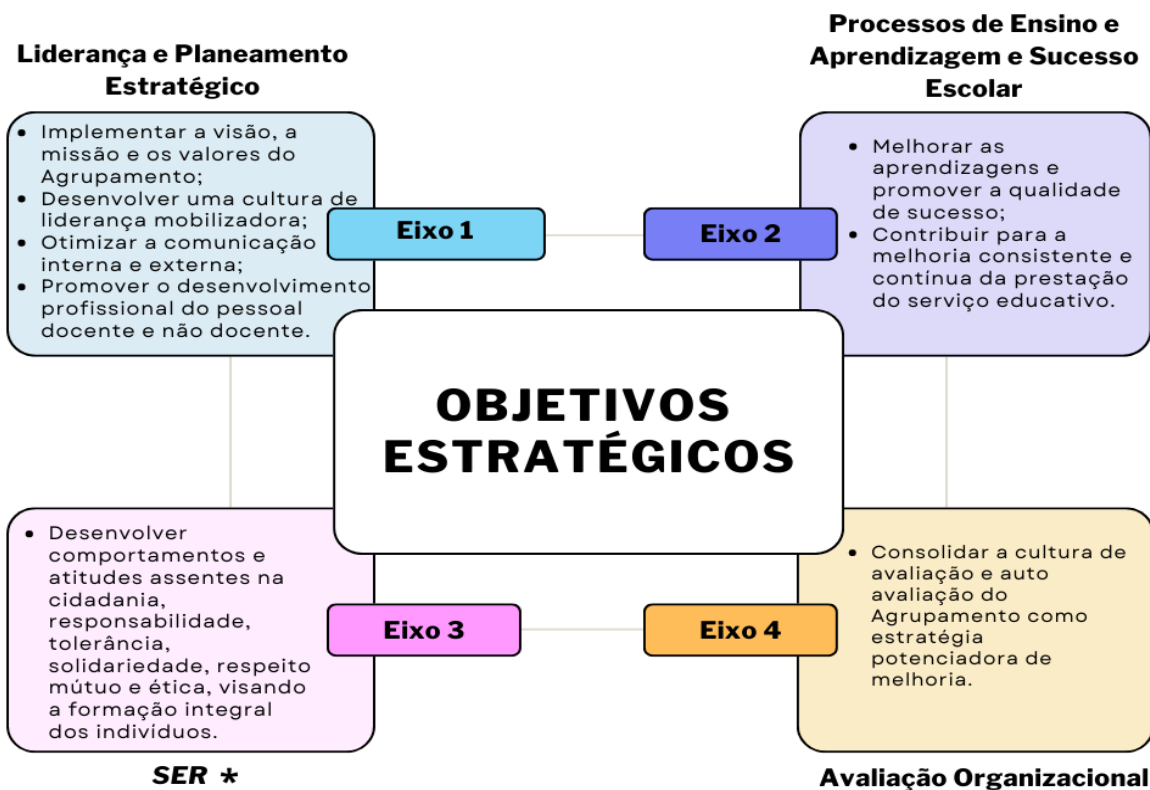
O AE da Cidadela tem como missão desenvolver nos seus alunos competências científicas e sociais que lhes permitam prosseguir estudos com sucesso e/ou ingressar na vida ativa.

O AE da Cidadela assume-se como um espaço privilegiado de construção de conhecimento e de desenvolvimento de múltiplas competências, entre as quais “o aprender a conhecer, o aprender a fazer, o aprender a viver juntos e a viver com os outros” (*in* Perfil dos Alunos à Saída da Escolaridade Obrigatória, 2017, p. 5). Assim, e indo ao encontro de uma educação de base humanista preconizada no Perfil dos Alunos à Saída da Escolaridade Obrigatória, acreditamos que ao enriquecer os nossos alunos não apenas com mais conhecimento, mas, também, através de projetos que abraçamos e criamos, desenvolvemos competências sociais e emocionais essenciais para a sua vida académica e estamos a contribuir para que os mesmos exerçam uma cidadania ativa e responsável, tornando-se melhores pessoas. Corroborando o que também é preconizado pelo Plano Estratégico Educativo Municipal, acreditamos que o sucesso se constrói nesta dupla vertente alargada dos valores e princípios e dos resultados escolares. Corroboramos os valores preconizados no Perfil dos Alunos à Saída da Escolaridade Obrigatória, Liberdade, Excelência e Exigência, Cidadania e Participação, Responsabilidade e Integridade e Curiosidade e Inovação.

Por isso, o nosso lema é: **MAIS APRENDER PARA MELHOR SER**

Objetivos estratégicos, metas e indicadores de medida.

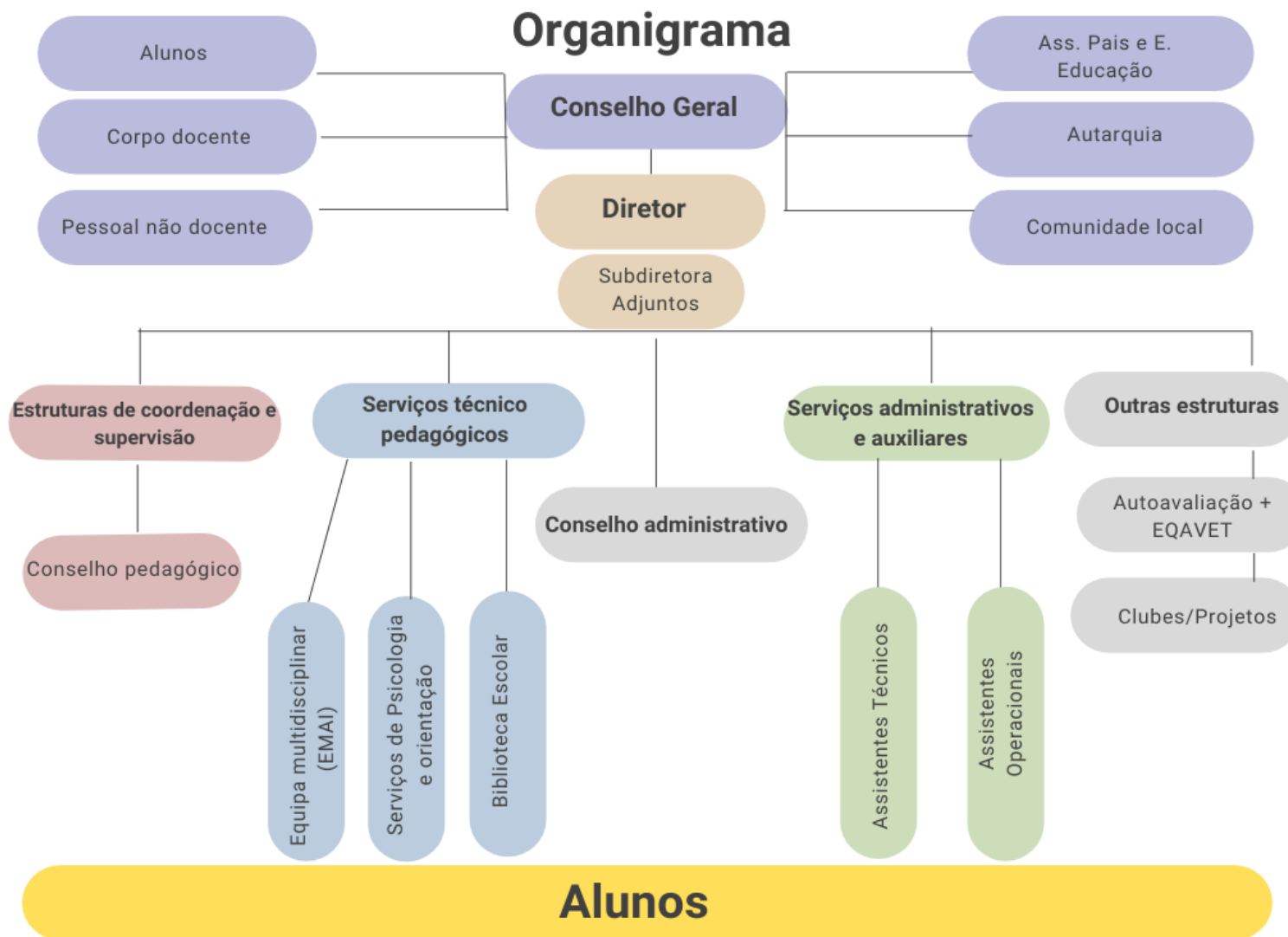
Foram definidos objetivos estratégicos tendo em consideração fatores como a exequibilidade, a conformidade com a ambição e a análise de várias alternativas, face aos cenários estabelecidos. Neste processo, procuraram-se definir as melhores vias que garantam o crescimento e a consolidação da unidade orgânica, no que se refere à concretização dos objetivos delineados. De referir que os objetivos estratégicos que se definem estão em articulação com o Projeto educativo que, por sua vez, vai ao encontro do que está preconizado no Plano Estratégico Educativo Municipal. Pretendemos contribuir para uma “Educação de qualidade em Cascais como base de um sólido e inclusivo desenvolvimento individual e coletivo capaz de captar, fixar e ampliar valores, competências, criatividade e inovação, promovendo um território educador que fomenta a participação e a partilha de responsabilidades.”¹



¹ In Plano Estratégico Educativo Municipal, pp. 60, disponível

em: https://www.cascais.pt/sites/default/files/anexos/gerais/new/revisao_da_carta_educativa_do_concelho_de_cascais_e_elaboracao_do_plano_estrategico_educativo_municipal_fase_iv_3.pdf

1.5 Descrever sucintamente a estrutura orgânica da instituição e os cargos a ela associados.



a) Conselho Geral:

O Conselho Geral é constituído por 21 pessoas:

- Presidente
- 5 Representantes do Pessoal Docente
- Representantes do Pessoal Não Docente
- 1 Representante do corpo discente
- 6 Representantes dos Pais/EE
- Representantes da Autarquia
- Representantes da Comunidade Local

b) Direção:

- Diretor
- Subdiretor
- Adjuntos

c) Conselho Pedagógico:

- Diretor do Agrupamento
- 6 Coordenadores de Departamento
- Coordenadoras de ciclo (2.º e 3.º / secundário)
- Coordenadora do Ensino Profissional
- Coordenadora da Cidadania e Desenvolvimento
- Coordenadora das Bibliotecas Escolares
- Coordenadora do SPO
- Representante da equipa de Ensino Especial

Link: [Orgãos de gestão](#)

1.6 Preencher a tabela infra, indicando toda a oferta formativa de nível 4 para jovens, à data da elaboração do relatório e nos dois anos letivos anteriores.

| Tipologia do curso | Designação do curso | N.º de Turmas/Grupos de Formação N.º de Alunos (Totais por curso, em cada ano letivo) | | | | | |
|--------------------|--|--|--------|-----------|--------|-----------|--------|
| | | 2022 /2023 | | 2023/2024 | | 2024/2025 | |
| | | N.º T/GF | N.º AL | N.º T/GF | N.º AL | N.º T/GF | N.º AL |
| Curso Profissional | Técnico de Informática de Gestão | 0 | 0 | 0,5 | 11 | 1 | 28 |
| Curso Profissional | Técnico de Multimédia | 6 | 148 | 6,5 | 163 | 7 | 168 |
| Curso Profissional | Técnico de Animação Turística | 0,5 | 8 | 0 | 0 | 0 | 0 |
| Curso Profissional | Técnico de Operações Turísticas | 1,5 | 27 | 1 | 16 | 0 | 0 |
| Curso Profissional | Técnico de Informação e Animação Turística | 1 | 23 | 1 | 18 | 1 | 18 |
| Curso Profissional | Total | 9 | 206 | 9 | 208 | 9 | 214 |

1.7 Identificar os documentos orientadores da instituição e relatórios relevantes para a garantia da qualidade e indicar as respetivas ligações eletrónicas.

- [Projeto educativo](#)
- [Regulamento Interno](#)
- [Regulamento dos Ensino Profissional](#)
- [Regulamento da PAP](#)
- [Regulamento da FCT](#)
- [Página Web do AE Cidadela](#)
- [Página EQAVET do AE Cidadela](#)
- [Página Web do Curso Profissional de Técnico de Multimédia](#)
- [Regimento da Equipa EQAVET](#)
- [Relatório de Monitorização 1.º semestre 2023-2024](#)
- [Relatório de Monitorização 2.º semestre 2023-2024](#)
- [Plano Anual de Atividades 2023-2024 do AE Cidadela](#)
- [Plano Anual de Atividades do Ensino Profissional](#)
- [Autoavaliação do AE Cidadela – Planeamento Estratégico](#)

1.8 Preencher a situação aplicável sobre o último resultado do processo de verificação de conformidade EQAVET do sistema de garantia da qualidade.

Relatório final de verificação EQAVET, relativo ao primeiro processo de verificação de conformidade.

| CRITÉRIO | GRAU DE ALINHAMENTO |
|----------------------------|--|
| Critério 1 - Planeamento | Grau 2 – Alinhamento com o EQAVET Avançado |
| Critério 2 - Implementação | Grau 2 – Alinhamento com o EQAVET Avançado |
| Critério 3 - Avaliação | Grau 2 – Alinhamento com o EQAVET Avançado |
| Critério 4 - Revisão | Grau 2 – Alinhamento com o EQAVET Avançado |

Critério 5 – Diálogo institucional para a melhoria contínua da oferta de EFP

Grau 2 – Alinhamento com o EQAVET Avançado

Critério 6 – Aplicação do ciclo de garantia e melhoria da qualidade da oferta de EFP

Grau 2 – Alinhamento com o EQAVET Avançado

- Selo EQAVET condicionado a um ano, atribuído em / / .

- Selo EQAVET, atribuído em 19/11/2021.]

1.9 Apresentar uma súmula das recomendações constantes do relatório final relativo à última visita de verificação de conformidade EQAVET e das evidências do seu cumprimento.

O relatório final relativo à visita de verificação de conformidade EQAVET e das evidências do seu cumprimento, identificou as seguintes oportunidades de melhoria:

1. Formalizar a criação de um Gabinete da Qualidade bem estruturado e sistematizado, por forma a incluir na mesma estrutura todos os processos deste âmbito (avaliação externa e monitorização de processos, autoavaliação, observatório de acompanhamento dos alunos e o Quadro EQAVET).

O observatório da qualidade do agrupamento integra na equipa, desde novembro de 2021, a coordenadora da equipa EQAVET. Desta forma, a autoavaliação do agrupamento, passou a incluir os pressupostos EQAVET definidos para o ensino profissional, em articulação com a monitorização dos indicadores EQAVET, elaborados pela equipa EQAVET, a visão, a missão e os objetivos do Projeto Educativo.

Neste contexto, o Plano de Ação de Melhorias do Agrupamento de Escolas da Cidadela, elaborado anualmente, monitorizado semestralmente e divulgado na página do agrupamento, passou a integrar ações específicas para o ensino profissional.

De igual forma, o Projeto Educativo para o triénio 2022-2025 abarcou, nos seus objetivos operacionais, ações e indicadores, o Quadro de Referência EQAVET, assumindo, de uma forma mais alargada, a sua integração nos alicerces essenciais que orientam o agrupamento.

2. Deverá ser incluído nos principais documentos orientadores o organigrama da escola, assim como a constituição da equipa EQAVET e suas principais competências formais.

O organigrama deste agrupamento de escolas foi revisto em 2022, conforme apresentado no ponto 1.5 deste documento, passando a integrar a menção a outras estruturas, designadamente a Autoavaliação + EQAVET.

O projeto educativo para o triénio 2022-2025 já contempla o referido organigrama.

Foi, ainda, elaborado o regimento da Equipa EQAVET, que contém a constituição da equipa, competências formais e o funcionamento da mesma. Este regimento encontra-se no separador EQAVET da página web do agrupamento e é parte integrante do Regulamento Interno do Agrupamento, que entrou em vigor no ano letivo 2022-2023.

3. Alargamento da equipa EQAVET a parceiros internos e externos estratégicos.

A Equipa EQAVET foi alargada, conforme despacho de nomeação da equipa EQAVET, revisto anualmente.

Assim, a equipa EQAVET integra:

- Diretor do Agrupamento de Escolas da Cidadela;
- Adjunta do Diretor – coordenadora da equipa de autoavaliação do agrupamento;
- Coordenadora da equipa – coordenadora do ensino profissional e diretora do Curso Profissional de Técnico de Multimédia;
- Diretores dos cursos profissionais – para, no âmbito das suas funções, promoverem o alinhamento do curso que lideram com o Quadro EQAVET, representarem os mesmos nas reuniões, de forma a que, em conjunto, sejam definidas ações e atividades conjuntas que visem a superação dos constrangimentos e a melhoria das oportunidades diagnosticadas;
- Todos os diretores de turma do ensino profissional – têm um papel fulcral na divulgação, auscultação e implementação das atividades, uma vez que são o principal elo de ligação entre a escola, os encarregados de educação, os alunos e os docentes do conselho de turma;
- Coordenadora do SPO – o seu contributo é fundamental para a definição da oferta formativa e orientação à saída dos ensinos básico e secundário;
- Um docente da componente de formação tecnológica (do grupo de informática) – considerámos ser fundamental a integração de um docente do grupo de informática, para um fidedigno tratamento estatístico dos dados recolhidos;
- Dois alunos do ensino profissional;
- Dois Encarregados de educação do ensino profissional;
- Dois representantes de empresas – o seu contributo é fulcral na definição de linhas estratégicas que aproximem as aprendizagens dos alunos ao mundo real do trabalho, identificando as necessidades das entidades de acolhimento em FCT;
- Um representante da CMC – a oferta formativa do concelho é definida em articulação com a autarquia. A CMC colabora, ainda, no âmbito do ensino profissional, na promoção de ações de partilha de experiências e divulgação dos mesmos à comunidade.

4. Divulgar os resultados de uma forma mais específica para os diferentes stakeholders, principalmente na fase de revisão do processo EQAVET;

Anualmente, no início do ano letivo, os resultados EQAVET e o plano de ações de melhoria são apresentados, pela coordenadora EQAVET, a todos os docentes do ensino profissional.

A integração dos Diretores de Turma na equipa EQAVET é fundamental e, dada a proximidade que têm com os encarregados de educação, inerente ao cargo que desempenham, facilita a sua divulgação – nas reuniões semestrais e através de e-mail.

Os resultados são, ainda, analisados e discutidos nas reuniões de conselho de turma.

Por outro lado, a coordenadora EQAVET é elemento do conselho pedagógico deste agrupamento, apresentando e discutindo com este órgão os resultados e as ações de melhoria propostas os quais, posteriormente, são divulgados a todos os docentes através dos coordenadores de departamento.

Os resultados são, ainda, divulgados na página web do agrupamento e na página do curso profissional de técnico de multimédia.

As ações realizadas, nomeadamente as atividades, são divulgadas, ainda, nas redes sociais adiante referidas.

5. Criação de Newsletter do Processo EQAVET, numa lógica de participação do curso profissional de Multimédia e de maior alcance de divulgação.

Conforme sugerido, o Curso Profissional de Técnico de Multimédia desenvolveu o projeto de criação de uma newsletter do processo EQAVET, que integra, a divulgação de atividades realizadas e resultados, no âmbito do ensino profissional, sendo uma nova forma de partilha do que se faz para o exterior, para além das outras já implementadas – constante partilha das atividades dos cursos nas redes sociais de cada curso: *Facebook*, *Instagram* e, no ano letivo 2022-2023, por sugestão dos alunos, aderimos a um novo canal de comunicação, o *TikTok* (por ora apenas para o curso profissional de técnico de multimédia), página web e redes sociais do agrupamento.

Links:

- ⇒ [Site do curso Profissional de Multimédia](#)
- ⇒ [Facebook Curso Profissional de Multimédia](#)
- ⇒ [Canal youtube Curso Profissional de Multimédia](#)
- ⇒ [Instagram do Curso Profissional de Multimédia](#)
- ⇒ [TikTok do Curso Profissional de Multimédia](#)
- ⇒ [Instagram dos cursos da área do Turismo](#)
- ⇒ [Instagram do curso de Informática de Gestão](#)
- ⇒ [Prints das Newsletters](#)

As atividades realizadas são, ainda, divulgadas na página web e Instagram do agrupamento, no conselho pedagógico e no conselho geral.

6. No Plano de Ação de Melhorias deveriam ser mais específicos na expressão dos principais indicadores e não se ficarem apenas por taxas globais.

Procurámos responder a esta sugestão na forma como elaboramos o Plano de Ação de Melhorias.

O Plano de Ação de Melhorias EQAVET é parte integrante, desde o ano letivo de 2021-2022, do Plano de Ação de Melhorias (PAM) do Agrupamento, para uma plena inclusão nos objetivos do agrupamento e aumentar a eficiência na divulgação a toda a comunidade.]

II. Balanço dos resultados dos indicadores EQAVET selecionados, de outros em uso e da aferição dos descritores EQAVET/práticas de gestão (análise contextualizada dos resultados alcançados, no ano em avaliação, face às metas de médio e curto prazo estabelecidas)

O AEC tem, desde que iniciou o alinhamento EQAVET, procurado melhorar as suas práticas, adequar as estratégias, metodologias e formas de avaliação, tendo em vista o sucesso pleno dos alunos.

A equipa EQAVET articula, através da sua coordenadora, com o Observatório de Qualidade do Agrupamento, de forma a garantir a plena integração dos procedimentos com o AE Cidadela.

Assim, a equipa EQAVET monitoriza e recolhe os dados relativos a indicadores específicos EQAVET, tendo em vista uma análise alargada dos dados recolhidos, a revisão e elaboração de propostas de ações que vão ao encontro dos objetivos e metas a atingir – Plano de Ação de Melhorias.

Sistematicamente analisamos os dados recolhidos, procuramos identificar as fragilidades e os pontos fortes, ouvimos os *stakeholders* e repensamos as ações a implementar.

Apresentamos, em seguida, o relatório relativo aos indicadores EQAVET selecionados, a seguir discriminados, e o balanço do plano de ação de melhorias implementado em 2023-2024.

- Indicador EQAVET 4a:
 - Taxa de conclusão dos cursos
- Indicador EQAVET 5a:
 - Taxa diplomados no mercado de trabalho
 - Taxa de diplomados em prosseguimento de estudos

- Indicador EQAVET 6a:
 - Taxa de diplomados a exercer profissões relacionadas com o curso
 - Taxa de diplomados a exercer profissões não relacionadas com o curso
- Indicador EQAVET 6b3:
 - Taxa de diplomados empregados avaliados pelos empregadores
 - Taxa de satisfação dos empregadores face aos diplomados empregados

Outros indicadores selecionados tendo em vista a monitorização constante do processo (indicadores de alerta):

- Escola de proveniência dos alunos;
- Alunos com PLNM (contribui para a caracterização dos alunos);
- Alunos com ASE (contribui para a caracterização dos alunos);
- Taxa de Matrículas;
- Taxa de desistências;
- Taxa de módulos em atraso;
- Taxa de retenções;
- Taxa de absentismo injustificado;
- Alunos com medidas universais, seletivas e adicionais (novo indicador);
- Qualidade do sucesso;
- Classificações da PAP;
- Classificações da FCT;
- Classificação final de curso;
- Medidas disciplinares sancionatórias;
- Alunos que frequentam aulas de apoio à disciplina de Português para preparação para o exame nacional (novo indicador);
- Alunos que ingressaram no ensino superior no ano letivo subsequente à conclusão do curso;
- Satisfação dos alunos;
- Satisfação das entidades de acolhimento em FCT;

Relativamente à análise dos indicadores EQAVET selecionados podemos afirmar o seguinte:

- Em relação ao número de ingressos / número de alunos diplomados:

Ciclo de formação 2016-2019

- Ingressos no ensino profissional: 99 alunos
- Número total de diplomados: 68 alunos

Ciclo de formação 2017-2020

- Ingressos no ensino profissional: 68 alunos
- Número total de diplomados: 41 alunos

Ciclo de formação 2018-2021

- Ingressos no ensino profissional: 85 alunos
- Número total de diplomados: 54 alunos

Ciclo de formação 2019-2022

- Ingressos no ensino profissional: 75
- Número total de diplomados: 43

| INDICADORES EQAVET | | | | | | |
|--|--------------------------------|-----|------------------------------------|-----|--|--|
| Indicador | Curso | | Média global por ciclo de formação | | Metas | Grau de Concretização/ Metas alcançadas |
| Indicador EQAVET 4a Taxa de conclusão dos cursos | Multimédia 2016-2019 | 76% | Ciclo de formação 2016-2019 | 69% | Ciclo formação 2019-2022 - 55% Ciclo formação 2020-2023 - 65% Ciclo formação 2021-2024 - 70% Ciclo formação 2022-2025 - 75% Ciclo formação 2023-2026 - 78% | Ciclos anteriores ao início do alinhamento com o Quadro de referência EQAVET |
| | Turismo 2016-2019 | 76% | | | | |
| | Anim Turismo 2016-2019 | 40% | | | | |
| | Multimédia 2017-2020 | 78% | Ciclo de formação 2017-2020 | 60% | | |
| | Anim Turismo 2017-2020 | 28% | | | | |
| | Operações Turísticas 2017-2020 | 61% | | | | |
| | Multimédia 2018-2021 | 73% | Ciclo de formação 2018-2021 | 64% | | Ciclo 2018-2021 em conclusão de ciclo quando iniciou o alinhamento com o Quadro de referência EQAVET |
| | Anim Turismo 2018-2021 | 47% | | | | |
| | Operações Turísticas 2018-2021 | 61% | | | | |
| | Multimédia 2019-2022 | 63% | Ciclo de formação 2019-2022 | 57% | | Meta alcançada no ciclo de formação 2019-2023 Meta 55%, taxa de conclusão 57% |
| | Anim Turismo 2019-2022 | 42% | | | | |
| | Operações Turísticas 2019-2022 | 53% | | | | |

INDICADORES EQAVET

| Indicador | Curso | | Média global por ciclo de formação | | Metas | Grau de Concretização/ Metas alcançadas |
|--|--------------------------------|-------|------------------------------------|-------|--|--|
| | | | | | | |
| Indicador EQAVET 5a Taxa de diplomados empregados (total de diplomados a exercer funções por conta de outrem ou por conta própria) | Multimédia 2016-2019 | 44% | Ciclo de formação 2016-2019 | 49% | Ciclo formação 2019-2022 - 48% Ciclo formação 2020-2023 - 50% Ciclo formação 2021-2024 - 52% | Ciclos anteriores ao início do alinhamento com o Quadro de referência EQAVET |
| | Turismo 2016-2019 | 58% | | | | |
| | Anim Turismo 2016-2019 | 50% | | | | |
| | Multimédia 2017-2020 | 49% | Ciclo de formação 2017-2020 | 49% | | |
| Anim Turismo 2017-2020 | 60% | | | | | |
| | Operações Turísticas 2017-2020 | 64% | | | | Ciclo 2018-2021 em conclusão de ciclo quando iniciou o alinhamento com o Quadro de referência EQAVET |
| | Multimédia 2018-2021 | 37% | Ciclo de formação 2018-2021 | 50% | | |
| | Anim Turismo 2018-2021 | 43% | | | | |
| | Operações Turísticas 2018-2021 | 70% | | | | |
| | Multimédia 2019-2022 | 48,3% | Ciclo de formação 2019-2022 | 39,6% | | Meta não alcançada |
| | Anim Turismo 2019-2022 | 0% | | | | |
| | Operações Turísticas 2019-2022 | 55,6% | | | | |
| Indicador EQAVET 5a Taxa diplomados em prosseguimento de estudos | Multimédia 2016-2019 | 27% | Ciclo de formação 2016-2019 | 24% | Ciclo formação 2019-2022 - 24% Ciclo formação 2020-2023 - 25% Ciclo formação 2021-2024 - 27% | Ciclos anteriores ao início do alinhamento com o Quadro de referência EQAVET |
| | Turismo 2016-2019 | 16% | | | | |
| | Anim Turismo 2016-2019 | 25% | | | | |
| | Multimédia 2017-2020 | 24% | Ciclo de formação 2017-2020 | 22% | | |
| Anim Turismo 2017-2020 | 20% | | | | | |
| | Operações Turísticas 2017-2020 | 18% | | | | |
| | Multimédia 2018-2021 | 22% | Ciclo de formação 2018-2021 | 22% | | |
| | Anim Turismo 2018-2021 | 0% | | | | |
| | Operações Turísticas 2018-2021 | 30% | | | | |
| | Multimédia 2019-2022 | 31% | Ciclo de formação 2019-2022 | 27,9% | | Meta alcançada |
| | Anim Turismo 2019-2022 | 40% | | | | |
| | Operações Turísticas 2019-2022 | 11% | | | | |
| Indicador EQAVET 6a Taxa diplomados a exercer profissões relacionadas | Multimédia 2016-2019 | 67% | Ciclo de formação 2016-2019 | 52% | Ciclo formação 2019-2022 - 24% Ciclo formação 2020-2023 - 25% Ciclo formação 2021-2024 - 27% | Ciclos anteriores ao início do alinhamento com o Quadro de referência EQAVET |
| | Turismo 2016-2019 | 36% | | | | |
| | Anim Turismo 2016-2019 | 25% | | | | |
| | Multimédia 2017-2020 | 20% | Ciclo de formação 2017-2020 | 40% | | |
| | Anim Turismo 2017-2020 | 33% | | | | |
| | Operações Turísticas 2017-2020 | 71% | | | | |
| | Multimédia 2018-2021 | 50% | Ciclo de formação | 52% | | Ciclo 2018-2021 estava em conclusão de ciclo quando iniciamos o alinhamento |
| | Anim Turismo 2018-2021 | 67% | | | | |

| INDICADORES EQAVET | | | | | | |
|---|--------------------------------|-----------------------------|------------------------------------|-------|--|--|
| Indicador | Curso | | Média global por ciclo de formação | | Metas | Grau de Concretização/ Metas alcançadas |
| com o curso | Operações Turísticas 2018-2021 | 50% | 2018-2021 | | | com o Quadro de referência EQAVET |
| | Multimédia 2019-2022 | 30,8% | Ciclo de formação 2019-2022 | 29,4% | | Meta alcançada |
| | Anim Turismo 2019-2022 | 0% | | | | |
| Indicador EQAVET 6b3 Taxa diplomados empregados avaliados pelo empregador | Operações Turísticas 2019-2022 | 25% | | | Meta ciclo formação 2018-2021: 25% Aumentar 2% em cada ano | Ciclos concluídos antes de iniciar o alinhamento com o Quadro de referência EQAVET |
| | Multimédia 2016-2019 | 25% | Ciclo de formação 2016-2019 | 19% | | |
| | Turismo 2016-2019 | 18% | | | | |
| | Anim Turismo 2016-2019 | 0% | | | | |
| | Multimédia 2017-2020 | 71% | Ciclo de formação 2017-2020 | 88% | | |
| | Anim Turismo 2017-2020 | 100% | | | | |
| | Operações Turísticas 2017-2020 | 100% | | | | |
| | Multimédia 2018-2021 | 67% | Ciclo de formação 2018-2021 | 43,5% | | |
| Anim Turismo 2018-2021 | 0% | | | | | |
| Operações Turísticas 2018-2021 | 33% | | | | | |
| Multimédia 2019-2022 | 45,5% | Ciclo de formação 2019-2022 | 46,7% | | Meta alcançada | |
| Anim Turismo 2019-2022 | 0% | | | | | |
| Operações Turísticas 2019-2022 | 50% | | | | | |
| Indicador EQAVET 6b3 Grau de satisfação dos empregadores face aos diplomados empregados | Multimédia 2016-2019 | 3,9 | Ciclo de formação 2016-2019 | 3,9 | Ciclo Formação 2019-2022 - 3,7 Ciclo formação 2020-2023 – 3,7 | Ciclos concluídos antes de iniciar o alinhamento com o Quadro de referência EQAVET |
| | Turismo 2016-2019 | 4 | | | | |
| | Anim Turismo 2016-2019 | S/d | | | | |
| | Multimédia 2017-2020 | 3,5 | Ciclo de formação 2017-2020 | 3,7 | | |
| | Anim Turismo 2017-2020 | 4 | | | | |
| | Operações Turísticas 2017-2020 | 3,7 | | | | |
| | Multimédia 2018-2021 | 3,6 | Ciclo de formação 2018-2021 | 3,5 | | |
| | Anim Turismo 2018-2021 | S/d | | | | |
| Operações Turísticas 2018-2021 | 3,6 | | | | | |
| Multimédia 2019-2022 | 3,4 | Ciclo de formação 2019-2022 | 3,5 | | Meta não alcançada | |
| Anim Turismo 2019-2022 | s/d | | | | | |
| Operações Turísticas 2019-2022 | 3,7 | | | | | |

Apresentamos, em seguida, o **quadro síntese dos indicadores EQAVET selecionados**

| INDICADORES | CICLO DE FORMAÇÃO | | | |
|--|-------------------|-----------|-----------|-----------|
| | 2016-2019 | 2017-2020 | 2018-2021 | 2019-2022 |
| 4a) Taxa de conclusão dos cursos | 68,7% | 60,3% | 63,5% | 57,3% |
| Taxa de conclusão dos cursos no tempo previsto | 68,7% | 57,4% | 61,2% | 57,3% |
| Taxa de conclusão dos cursos após o tempo previsto | 0% | 2,9% | 2,4% | 0% |
| 5a) Taxa de diplomados no mercado de trabalho | 73,5% | 70,7% | 59,3% | 44,2% |
| Taxa de diplomados empregados por conta de outrem | 39,7% | 41,5% | 42,6% | 34,9% |
| Taxa de diplomados a trabalhar por conta própria | 8,8% | 7,3% | 7,4% | 4,7% |
| Taxa de diplomados a frequentar estágios profissionais | 0% | 0% | 0% | 0% |
| Taxa de diplomados à procura de emprego | 25% | 22% | 9,3% | 4,7% |
| 5a) Taxa de prosseguimento de estudos | 23,5% | 22% | 22,2% | 27,9% |
| Taxa de diplomados a frequentar o ensino superior | 8,8% | 12,2% | 9,3% | 16,3% |
| Taxa de diplomados a frequentar formação de nível pós-secundário | 14,7% | 9,8% | 13% | 11,6% |
| 5a) Taxa de diplomados noutras situações | 0% | 4,9% | 7,4% | 7% |
| 5a) Taxa de diplomados em situação desconhecida | 2,9% | 2,4% | 11,1% | 20,9% |
| 6a) Taxa de diplomados a exercer profissões relacionadas e não relacionadas com o curso | 48,5% | 48,8% | 50% | 39,5% |
| Taxa de diplomados a exercer profissões relacionadas com o curso | 25% | 19,5% | 24,1% | 11,6% |
| Taxa de diplomados a exercer profissões não relacionadas com o curso | 23,5% | 29,3% | 22,2% | 27,9% |
| 6a) Taxa de diplomados empregados avaliados pelos empregadores | 18,5% | 88,2% | 43,5% | 46,7% |
| Taxa de satisfação dos empregadores face aos diplomados empregados | 100% | 98,7% | 81,6% | 100% |
| Taxa de satisfação dos empregadores face aos diplomados empregados em profissões relacionadas com o curso | 100% | 97,5% | 91,2% | 100% |
| Taxa de satisfação dos empregadores face aos diplomados empregados em profissões não relacionadas com o curso | s/d | 100% | 60% | 100% |
| Média de satisfação dos empregadores face aos diplomados empregados (A escala de satisfação integra 4 níveis: 1 insatisfeito; 2 pouco satisfeito; 3 Satisfeito; 4 Muito satisfeito) | 3,9 | 3,7 | 3,5 | 3,5 |
| Média de satisfação dos empregadores face aos diplomados empregados em profissões relacionadas com o curso | 3,9 | 3,8 | 3,6 | 3,6 |
| Média de satisfação dos empregadores face aos diplomados empregados em profissões não relacionadas com o curso | s/d | 3,6 | 3,4 | 3,5 |

No que se refere à análise dos indicadores EQAVET relativos aos ciclos fechados observamos o seguinte:

- A taxa de conclusão do ciclo 2019-2022 situa-se dentro da meta proposta. Muito embora os valores estejam abaixo dos ciclos anteriores, quando iniciámos o alinhamento com o quadro de referência EQAVET os alunos deste ciclo já estavam a terminar o 2.º ano dos cursos e os dados recolhidos na altura apresentavam uma taxa de desistência elevada. Procurámos implementar ações que conduzissem ao sucesso dos alunos no último ano de curso, o que foi conseguido.

- Verifica-se que há um decréscimo da taxa de empregabilidade, mas, por outro lado, há um aumento da taxa de prosseguimento de estudos, superando a meta proposta. Os dados de monitorização que adiante apresentamos revelam-nos que há mais alunos a pretender prosseguir estudos. Implementámos um conjunto de ações tendo em vista a promoção da empregabilidade e o prosseguimento de estudos, tais como: introdução de aulas de apoio à preparação para o exame nacional de Português, para as turmas de 3.º ano, realização de uma sessão de esclarecimento anual sobre o acesso ao ensino superior para alunos e encarregados de educação das turmas de 2.º e 3.º ano assim como apoio à candidatura, realização de uma visita de estudo anual a uma instituição de ensino superior com todas as turmas de 3.º ano, divulgação do CET em Desenvolvimento de Produtos Multimédia ministrado neste estabelecimento de ensino para prosseguimento de estudos, realização anual de uma Visita de estudo à Futurália, integração no currículo, de todas as turmas, em 2021, de uma UFCD que visa trabalhar competências específicas para a empregabilidade (UFCD 8598 – Desenvolvimento Pessoal e Técnicas de Procura de Emprego) e dá suporte à realização de candidaturas a emprego. Destaca-se, ainda, de entre as ações implementadas, a auscultação aos empregadores e entidades de acolhimento em FCT, com o objetivo de aferir as melhorias a implementar, colocação no Classroom e redes sociais de informações relativas a ofertas de emprego e workshops promovidos pela CMC que objetivam a aquisição de competências para a empregabilidade, elaboração de projetos no âmbito do empreendedorismo.

Temos, contudo, consciência de que é necessário investir mais na vertente da empregabilidade e definir ações diferenciadoras, nomeadamente no âmbito das atividades a realizar na UFCD “Desenvolvimento Pessoal e Técnicas de Procura de Emprego”. Propõe-se, também, aumentar as atividades multidisciplinares promotoras do desenvolvimento de competências pessoais e interpessoais. Neste ponto, o projeto Erasmus+ tem-se revelado como uma mais valia, reconhecida pelos alunos, docentes e encarregados de educação.

- A taxa de diplomados empregados avaliados pelos empregadores ficou dentro da meta proposta, apesar dos constrangimentos com que nos deparámos, nomeadamente alunos que se recusaram a dar o contacto dos empregadores e empregadores que consideraram que o questionário violava o direito à privacidade do trabalhador.

-100% dos empregadores que responderam ao inquérito revelaram estar satisfeitos com os diplomados empregados, embora a avaliação, em média, tenha ficado ligeiramente abaixo da meta proposta (3,5 / 3,7).

- A taxa de diplomados em situação desconhecida aumentou exponencialmente apresentando um resultado de 20,9%. As sucessivas tentativas de contacto por diversos meios revelaram-se infrutíferas. A atípica baixa desta taxa comprometeu os resultados obtidos nos diversos indicadores.

Em relação aos indicadores utilizados para **monitorização do processo – Indicadores de alerta**, podemos observar o seguinte:

a) Resultados relativos aos **ciclos concluídos**: 2019-2022, 2020-2023 e 2021-2024 (este ciclo tem 3 alunos a concluir em 2024-2025).

| INDICADORES DE ALERTA | CICLO DE FORMAÇÃO / CICLOS CONCLUÍDOS | | | RESULTADOS 2024-2025 |
|--|---------------------------------------|-------------|-------------|---|
| | 2019-2022 | 2020-2023 | 2021-2024 | |
| Taxa de Conclusão (quociente entre o n.º total de alunos que concluíram e o n.º de ingressos) | 57% | 74% | 79% | ↑ Meta 70% |
| Multimédia | 63% | 79% | 77% | |
| Animação Turística | 42% | 62% | ----- | |
| Operações Turísticas | 53% | 50% | 83% | |
| Média Final de Curso (média aritmética da classificação final de curso dos diplomados) | 15,1 | 14,3 | 15,1 | ↑ Meta: 14,9 valores |
| Multimédia | 14,9 | 15,1 | 15,3 | |
| Animação Turística | 15,2 | 13,8 | ----- | |
| Operações Turísticas | 15,2 | 14 | 14,9 | |
| Média Final de Curso (% classificações finais de curso ≥ 17 valores) | 4% | 5% | 26% | ↑ |
| Multimédia | 4% | 5% | 31% | |
| Animação Turística | 13% | 0% | ----- | |
| Operações Turísticas | 0% | 0% | 14% | |
| Média Final de Curso (% classificações finais de curso ≥ 14 valores) | 83% | 68% | 94% | ↑ Meta: 60,2% classificações ≥ 14 valores |
| Multimédia | 74% | 76% | 95% | |
| Animação Turística | 100% | 25% | ----- | |
| Operações Turísticas | 100% | 71% | 93% | |
| Média das Classificações da PAP (média aritmética das classificações da PAP) | 15,9 | 15,8 | 16,6 | ↑ Meta: 15,5 valores |
| Multimédia | 15,7 | 16,9 | 16,7 | |
| Animação Turística | 16,2 | 14,9 | ----- | |
| Operações Turísticas | 15,7 | 15,6 | 16,5 | |
| Qualidade do Sucesso – PAP - % de Classificações iguais ou superiores a 17 | 39% | 49% | 52% | ↑ Meta: 45% classificações ≥ 17 valores |
| Multimédia | 43% | 65% | 48% | |
| Animação Turística | 33% | 13% | ----- | |
| Operações Turísticas | 30% | 11% | 60% | |
| Média das Classificações da FCT (média aritmética das classificações da FCT) | 18,3 | 17,1 | 17,5 | ↑ Meta: 17 valores |
| Multimédia | 17,8 | 17,1 | 17,4 | |
| Animação Turística | 18,6 | 17,4 | ----- | |
| Operações Turísticas | 18,4 | 16,8 | 17,6 | |

| | | | | |
|---|------------|------------|--------------|---|
| Qualidade do Sucesso – FCT (% de Classificações iguais ou superiores a 17) | 81% | 72% | 75% | ↑ Meta: Consolidar 75% ≥ 17 valores |
| Multimédia | 75% | 73% | 71% | |
| Animação Turística | 100% | 75% | ---- | |
| Operações Turísticas | 90% | 67% | 79% | |
| Alunos que frequentaram aulas de apoio à preparação para exame | S/d | S/d | 31,1% | Novo indicador |
| Multimédia | ---- | ---- | 22,2% | |
| Operações Turísticas | ---- | ---- | 56,3% | |
| Prosseguimento de estudos no ano letivo subsequente ao término do curso | 26% | 29% | 25% | Faltam os resultados da 2.ª e 3.ª fases de colocação. |
| Multimédia | 29% | 33% | 28% | |
| Animação Turística | 40% | 13% | ---- | |
| Operações Turísticas | 10% | 25% | 20% | |

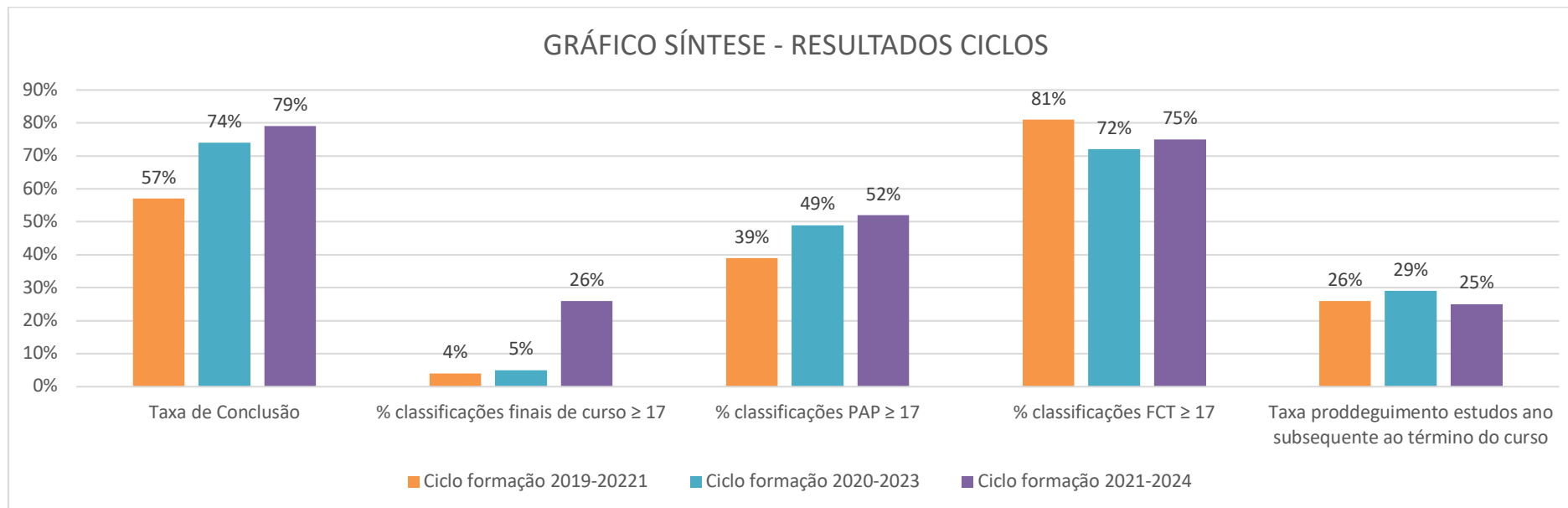
Verifica-se uma clara melhoria nos resultados dos diferentes indicadores dos ciclos que terminaram os cursos. Iniciámos o alinhamento com o Quadro de referência EQAVET em 2021 e os resultados apresentados permitem-nos afirmar:

- A taxa de conclusão dos cursos melhorou progressivamente, apresentando resultados de 57% no ciclo de formação 2019-2022, 74% no ciclo de formação 2020-2023 e 79% no ciclo de formação 2023-2024, este ainda com alunos a concluir no presente ano letivo;
- As médias finais de curso mantiveram a sua consistência em níveis de Muito Bom, tendo-se registado um aumento significativo dos níveis de excelente (26% de alunos concluíram o curso em 2023-2024 com média igual ou superior a 17 valores comparativamente com os 4% registados no ciclo de formação 2019-2022). É, ainda, de referir o resultado ao nível da % de classificações de Bom (igual ou superior a 14 valores), que apresenta 94% de alunos com esta média final de curso, no ciclo de formação 2021-2024;
- As avaliações externas, PAP e FCT, também apontaram uma melhoria significativa. A média das classificações da PAP foi de 16,6 valores (quase excelente), superando claramente a meta proposta. Destaca-se, ainda, o resultado positivo ao nível da % de classificações iguais ou superiores a 17 valores – 52% dos alunos que concluíram o curso em 2023-2024 obtiveram esta classificação na PAP.

Em relação à classificação da FCT, os dados permitem-nos inferir que a preparação dos nossos alunos é adequada ao mercado de trabalho. A média das classificações é de 17,5 valores (Excelente) - classificações atribuídas pelas entidades de acolhimento. É, ainda, relevante destacar que 75% dos alunos que realizaram a PAP em 2023-2024 tiveram uma classificação igual ou superior a 17 valores na FCT.

- Procuramos acompanhar os alunos à saída do curso de forma a monitorizar se as ações implementadas para promover o prosseguimento de estudos estão a ser eficazes. O ciclo de formação 2017-2020 apresentou um resultado de 22%, o ciclo 2021-2022 de 22,2% e, desde que iniciámos novas ações,

nomeadamente aulas de apoio à preparação para exame nacional e sessões de esclarecimento com alunos e encarregados de educação das turmas de 2.º e 3.º ano, esta taxa aumentou progressivamente. Este relatório não contém os dados dos alunos que ingressaram no ensino superior na 2.ª e 3.ª fases.



b) Análise síntese da evolução dos indicadores de monitorização em curso.

| INDICADORES DE ALERTA | ANO LETIVO | | | | META 2023-2024 | CONCRETIZAÇÃO |
|---|------------|-----------|---------------------------------|--|---|---|
| | 2020-2021 | 2021-2022 | 2022-2023 | 2023-2024 | | |
| Escola de proveniência dos alunos (indicador que nos permite aferir a eficácia da comunicação externa) | ----- | ----- | AE Cidadela: 46% Outros: 54% | - AE Cidadela: 29% - Outros estabelecimentos de ensino: 71% | Indicador de monitorização da eficácia da comunicação externa e da taxa do n.º de ingressos | A comunicação externa está a ser eficaz Regista-se um aumento do n.º de ingressos. |
| Alunos com PLNM (caracterização dos alunos) | | | | 14% | Indicador utilizado para caracterização | ----- |
| Alunos com ASE (caracterização dos alunos) | ----- | ----- | ----- | 25% | Indicador utilizado para caracterização | ----- |
| Taxa de Matrículas (quociente entre o n.º total de alunos matriculados e n.º de ingressos no início de cada ciclo) | 70% | 80% | 80% | Ciclo 2023-2026: 91% Ciclo 2022-2025: 81% Ciclo 2021-2024: 72% | Ciclo 2023-2026: 78% Ciclo 2022-2025: 75% Ciclo 2021-2024: 70% | Meta alcançada |
| Taxa de desistências - abandono / Anulações de matrícula/Exclusão por excesso de faltas (quociente entre o n.º de alunos em situação de desistência e o n.º de ingressos em cada ciclo de formação) | 26% | 18% | 6% | 6% | ≤ 5% | Meta não alcançada |
| Taxa de Módulos em atraso (quociente entre o número total de módulos em atraso e o n.º de módulos lecionados multiplicado pelo n.º de alunos) | 5,2% | 2,6% | 1% | 0,4% | ≤ 2% | Meta alcançada |
| Taxa de Absentismo Injustificado (quociente entre o número total de faltas injustificadas e o n.º de horas de formação multiplicado pelo número de alunos) | 3,8% | 3% | 1,3% | 3,1% | ≤ 2,3% | Meta não alcançada |

| INDICADORES DE ALERTA | ANO LETIVO | | | | META 2023-2024 | CONCRETIZAÇÃO |
|---|--|-----------|-----------|-----------|----------------|---|
| | 2020-2021 | 2021-2022 | 2022-2023 | 2023-2024 | | |
| Taxa de retenções (quociente entre o n.º de alunos em situação de retenção e o n.º de alunos avaliados) | | | 5% | 7% | ≤ 5% | Meta não alcançada |
| Medidas disciplinares sancionatórias | ---- | 4,8% | 2,8% | 2,4% | ≤ 3% | Meta alcançada |
| Alunos com medidas universais, seletivas e adicionais | ---- | ----- | 17% | 21% | ----- | Estão a ser implementadas medidas de apoio à inclusão |
| Qualidade do sucesso (média aritmética dos módulos concluídos) | 13,81 | 14,10 | 13,94 | 14,5 | ≥ 14 | Meta alcançada |
| Taxa de Satisfação | Alunos (taxa de resposta em 2022-2023: 83%) | 76,3% | 71% | 73% | 1) | Substituído por Assembleias de Turma |
| | Encarregados de Educação (taxa de resposta em 2022-2023: 26%) | 67% | 67% | 62% | 2) | Adiado para aplicação do modelo CAF em 2024-2025 |
| | Docentes (taxa de resposta em 2022-2023: 68%) | 75,3% | 65,3% | 85% | 2) | |

- 1) Os inquéritos foram substituídos por abordagem aos temas a inquirir em debates, em Assembleias de Turma, e reunião final com delegados e subdelegados (ver quadro seguinte), uma vez que vai ser aplicado o modelo CAF em 2024-2025.
- 2) Não foram aplicados inquéritos em 2023-2024 uma vez que vamos aplicar o modelo CAF em 2024-2025.

Relativamente à **auscultação realizada aos alunos**, através das Assembleias de Turma e reunião realizada com o conselho de delegados e subdelegados de turma, a coordenadora EQAVET e uma docente da equipa operacional EQAVET, obteve-se o seguinte feedback:

| Fragilidades referidas pelos alunos/ | Pontos fortes referidos pelos alunos | Sugestões apresentadas pelos alunos | Observações – Ações a implementar |
|---|--|--|---|
| <p>⇒ Tema: Indisciplina e atitudes</p> <ul style="list-style-type: none"> - Utilização indevida dos telemóveis pelos alunos; - Alunos pouco pontuais e nem todos os professores marcam falta. | | <p>⇒ Os docentes devem ser mais assertivos no cumprimento das regras de sala de aula, nomeadamente na proibição de utilização do telemóvel. Foi sugerido pelos alunos a marcação de falta disciplinar após 2 avisos.</p> <p>⇒ Deve ser marcada falta quando os alunos chegam atrasados.</p> | <p>⇒ Reforçar as regras de sala de aula no início do ano letivo aos docentes e alunos;</p> <p>⇒ Procurar articular procedimentos com todos os docentes. Reforçar nas reuniões;</p> <p>⇒ Envolver os encarregados de educação nas medidas a implementar.</p> |
| <p>⇒ Tema: Aprendizagens</p> <ul style="list-style-type: none"> - Os docentes da componente de formação geral e científica dão pouco feedback aos alunos; - Alunos mais tímidos e com mais dificuldades passam por vezes despercebidos. | <p>⇒ Os docentes da componente de formação tecnológica dão mais feedback sobre as aprendizagens e dão pistas que conduzem à melhoria do desempenho dos alunos – o ensino é mais individualizado, comparativamente com as disciplinas das componentes de formação geral e científica.</p> | <p>⇒ Diversificar as atividades nas disciplinas das componentes de formação geral e científica: realizar atividades baseadas em jogos, trabalhos de grupo, apresentações orais;</p> <p>⇒ Aumentar as interações com os alunos dando mais feedback sobre os seus progressos e formas de melhorar;</p> <p>⇒ Reforçar positivamente os alunos e prestar maior atenção aos alunos com mais dificuldades.</p> | <p>⇒ Garantir que todos os docentes tomam conhecimento das sugestões apresentadas pelos alunos;</p> <p>⇒ Promover mais sessões de partilha de práticas entre os docentes.</p> |
| <p>⇒ Tema: Espaço escolar</p> <ul style="list-style-type: none"> - Internet fraca; - Cadeiras nas salas de aula pouco confortáveis; - As casas de banho dos alunos estão muitas vezes sujas; - Mesas junto ao bar dos | | <p>⇒ Melhorar a internet do espaço escolar;</p> <p>⇒ Adquirir mobiliário mais confortável;</p> <p>⇒ Melhorar a limpeza das casas de banho dos alunos e verificar se há sabão para lavar as mãos repondo sempre que necessário;</p> <p>⇒ Colocar panos e detergente junto ao bar, para que os alunos possam limpar a mesa;</p> | <p>⇒ A criação dos Centros Tecnológicos Especializados (projetos aprovados) prevê a instalação de uma linha de internet exclusiva para o ensino profissional;</p> <p>⇒ Integra o projeto dos CTE's a renovação do mobiliário das salas do ensino profissional. O novo mobiliário tem em</p> |

| Fragilidades referidas pelos alunos/ | Pontos fortes referidos pelos alunos | Sugestões apresentadas pelos alunos | Observações – Ações a implementar |
|---|--|---|--|
| <p>alunos sujas; - Horário do bar reduzido; - Os alunos apanham chuva à entrada da escola, quando estão à espera que alguém os venha buscar.</p> | | <p>⇒ Manter o bar aberto até ao final das aulas; ⇒ Construir um telheiro junto à portaria.</p> | <p>linha de conta aspetos ergonómicos, prevenindo lesões e conferindo maior conforto aos utilizadores; ⇒ Apresentar à direção os problemas e sugestões apontados pelos alunos relativos às casas de banho, bar e entrada da escola.</p> |
| <p>⇒ Tema: Valorização dos alunos</p> | <p>⇒ Partilha dos trabalhos realizados pelos alunos nas redes sociais e televisões da escola; ⇒ Projeto Erasmus+; ⇒ Gala do agrupamento.</p> | <p>⇒ Manter as ações implementadas.</p> | <p>⇒ Manter as ações implementadas.</p> |
| <p>⇒ Tema: Competências essenciais para o futuro - São realizadas poucas atividades nas disciplinas da componente de formação geral e científica com recurso às aprendizagens adquiridas na componente de formação tecnológica;</p> | <p>⇒ Os cursos superam as expectativas dos alunos no que se refere às aprendizagens adquiridas na componente de formação tecnológica; ⇒ Abrangência das aprendizagens ao nível académico e pessoal; ⇒ FCT; ⇒ PAP; ⇒ Projeto Erasmus+</p> | <p>⇒ Maior atenção aos alunos com mais dificuldades; ⇒ Elaboração de atividades nas disciplinas das componentes de formação geral e científica com recurso às aprendizagens adquiridas na componente de formação tecnológica (incluindo utilização do software); ⇒ Realização de mais visitas de estudo a empresas da área dos cursos; ⇒ Continuação do projeto Erasmus+.</p> | <p>⇒ Definir mais atividades interdisciplinares para superar o constrangimento da falta de computadores nas disciplinas da componente de formação geral e científica; ⇒ Planificar mais visitas de estudo a empresas; ⇒ Manter o projeto Erasmus+ para formação de docentes e estágios dos alunos.</p> |
| <p>⇒ Tema: projetos / atividades</p> | <p>⇒ Diversidade de visitas de estudo. ⇒ Projeto Erasmus+</p> | <p>⇒ Realizar mais visitas de estudo.</p> | <p>⇒ Realizar mais atividades que promovam aprendizagens em contexto não formal.</p> |

a) Apresenta-se, em seguida, o ponto de situação relativo ao **Plano de Ação de Melhorias** propostas, as quais são parte integrante do PAM deste agrupamento.

| Área de Melhoria | Descrição da Área de Melhoria | Objetivo | Descrição do objetivo e metas a alcançar (quando disponível, indicar o ponto de partida) | Grau de Concretização dos Objetivos e metas alcançadas Setembro 2023- Julho 2024 |
|------------------|---|----------|---|--|
| AM1 | Liderança e Planeamento Estratégico | O1 | Promover uma coordenação integrada de todos os cursos profissionais – aproximar os resultados, relativos aos indicadores EQAVET selecionados, de todos os cursos profissionais. | As ações implementadas permitiram aproximar a maioria dos resultados. O Curso de Informática de Gestão iniciou em 2023-2024 apresentando alguns resultados abaixo do esperado nomeadamente ao nível dos indicadores relativos à qualidade do sucesso. |
| | | O2 | Impulsionar a inovação pedagógica promovendo e apoiando a atualização científica e pedagógica dos docentes – integrar em formação, no âmbito do projeto Erasmus+, pelo menos 4 docentes do ensino profissional em cada ano. | Objetivo concretizado. Foi realizada a mobilidade de 4 docentes para a realização de formação em “ <i>Innovative Approaches to Teaching</i> ”, no âmbito do projeto Erasmus+. A partilha de experiências permitiu implementar novas estratégias e metodologias, tendo em vista o sucesso das aprendizagens. |
| AM2 | Processo de Ensino e Aprendizagem e Sucesso Escolar | O4 | Aumentar progressivamente 5 pontos percentuais, em cada ciclo de formação, a taxa de conclusão do ensino profissional. Metas: Ciclo formação 2021-2024: 70%; Ciclo de formação 2022-2025: 75%. Ciclo de formação 2023-2026: 80% | Em desenvolvimento. Apesar dos ciclos de formação em análise ainda não estarem concluídos os indicadores de monitorização permitem-nos inferir que as ações propostas estão a surtir resultados, prevendo-se que as metas sejam alcançadas. Assim, no final de 2023-2024 obtivemos os seguintes resultados: Ciclo formação 2021-2024 - 72%; Ciclo formação 2022-2025 - 81%; ciclo de formação 2022-2025 – 91%. |
| | | O5 | Reduzir as desistências – Anulações de matrícula e abandono escolar. Meta: 5% (cálculo baseado no quociente entre o n.º de desistências e o n.º de ingressos nos cursos) | Meta não alcançada. A taxa de desistências foi de 6%. Verificou-se um aumento do abandono (exclusão por excesso de faltas) nos ciclos de formação 2022-2025. Apesar dos esforços de envolvimento das diferentes equipas técnico pedagógicas para reduzir o abandono escolar, verificou-se que alguns alunos maiores de idade integraram o mercado de trabalho sem concluir a escolaridade obrigatória. Registámos, também, o abandono de alunos com problemas relacionados |

| Área de Melhoria | Descrição da Área de Melhoria | Objetivo | Descrição do objetivo e metas a alcançar (quando disponível, indicar o ponto de partida) | Grau de Concretização dos Objetivos e metas alcançadas Setembro 2023- Julho 2024 |
|------------------|---|----------|--|---|
| AM2 | Processo de Ensino e Aprendizagem e Sucesso Escolar | | | com saúde mental. |
| | | [06 | Consolidar a redução dos módulos em atraso. Meta global: 2% (A taxa de módulos em atraso é calculada pelo quociente entre o número de módulos em atraso e o n.º de módulos realizados multiplicado pelo número de alunos). | Meta alcançada. As ações implementadas permitiram situar a taxa global de módulos em atraso em 0,2%. Tem-se verificado uma significativa redução anual dos módulos em atraso. |
| | | 07 | Aumentar progressivamente 2 pontos percentuais a qualidade do sucesso de cada disciplina - % de classificações iguais ou superiores a 14 valores. Link: Documento com as metas de sucesso para 2024-2025 | Globalmente a meta foi alcançada. Tabela de resultados apresentada no relatório do 2.º semestre 2023-2024. Link: O curso de Informática de Gestão ficou globalmente abaixo da meta prevista. Foram definidas estratégias de melhoria para as disciplinas de TIC e componente de formação tecnológica (1.º e 3.ºs anos) a ser implementadas em 2024-2025. |
| | | [08 | Consolidar a média de classificação da PAP bem como a percentagem de alunos com classificações iguais ou superiores a 17 valores. Metas: média 15,5; taxa de classificações ≥ a 17 pelo menos 45% | Meta alcançada. A média de classificação da PAP foi de 16,6, correspondendo a um nível de classificação de Muito Bom (próximo do excelente). Destaca-se o significativo aumento das classificações. |
| | | [09 | Consolidar a média de classificação da FCT e a percentagem de resultados iguais ou superiores a 17 valores. Metas: média de 17 valores; taxa de classificações ≥ a 17 pelo menos 75% | Meta alcançada. A média de classificação da FCT foi de 17,5, correspondendo a um nível de classificação de Excelente. Sendo esta avaliação atribuída pelas entidades de acolhimento, podemos inferir que a preparação dos alunos está a corresponder às expectativas das empresas. |
| | | [010 | Melhorar progressivamente os resultados escolares, aumentando a média das classificações finais de curso. Ponto de partida: média 3 últimos ciclos de formação: 14,78. Meta ciclo de formação 2021-2024: 14,9 valores | Meta alcançada. A média global final de curso do ciclo de formação 2021-2024 foi de 15,1 valores. Os ciclos de formação 2022-2025 e 2023-2026 registaram uma média global das classificações dos módulos/UFCD concluídos até à data, de 14,1 e 14,4. |

| Área de Melhoria | Descrição da Área de Melhoria | Objetivo | Descrição do objetivo e metas a alcançar (quando disponível, indicar o ponto de partida) | Grau de Concretização dos Objetivos e metas alcançadas Setembro 2023- Julho 2024 |
|------------------|---|----------|--|--|
| | | [O11] | Consolidar a redução do absentismo injustificado. Meta: 2,3 % (A taxa de absentismo é calculada pelo quociente entre o número total de faltas injustificadas e o n.º de horas de formação multiplicado pelo número de alunos). | Meta não alcançada. A taxa global de absentismo injustificado foi de 3,1%, devido ao aumento do abandono, como referido anteriormente. |
| | | [O12] | Manter a taxa de diplomados em prosseguimento de estudos, obtida no ciclo de formação 2020-2023. Meta: Ciclo formação 2021-2024 - 29% | A taxa, nesta data é de 25% (dados da 1.ª fase de candidatura ao ensino superior). Ainda não temos os dados relativos à 2.ª e 3.ª fase de candidatura. Há 3 alunos que ainda estão a concluir o curso. |
| | | [O13] | Aumentar, em cada ano letivo, a taxa de diplomados empregados. Meta: Ciclo formação 2019-2022 - 48%, Ciclo formação 2020-2023 - 50%, Ciclo formação 2021-2024 - 52% | Meta não alcançada Ciclo de formação 2019-2022: 39,6% |
| | | [O14] | Aumentar, em cada ano letivo, a taxa de empregabilidade na área de formação. Meta: Ciclo formação 2019-2022 - 35%, Ciclo formação 2020-2023 - 36%, Ciclo formação 2021-2024 - 38% | Meta não alcançada Ciclo de formação 2019-2022: 11,6% |
| [AM3] | [SER Desenvolver comportamentos e atitudes assentes na cidadania ativa, responsabilidade, tolerância, solidariedade, respeito mútuo e ética, visando a formação integral dos indivíduos. | [O15] | Implementar o projeto Erasmus+ para o ensino profissional - mobilidade de pelo menos 16 alunos em cada ano, para realização de estágios profissionais no estrangeiro. | Objetivo concretizado. Foram realizadas as mobilidades de 21 alunos, para Malta e Génova, para realização de estágios profissionais, no âmbito da acreditação do projeto Erasmus+. |
| | | [O16] | Melhorar as competências dos alunos para o mercado de trabalho analisando e definindo ações que vão ao encontro da auscultação realizada às empresas de acolhimento em FCT. Ponto de partida: avaliação das empresas de acolhimento em FCT. Meta: 3,5 | Não foi realizado inquérito, através da aplicação de formulário, pelo que não foi possível aferir o cumprimento da meta proposta. Optou-se pelo feedback através de ações de maior proximidade com as empresas, realizado no acompanhamento dos alunos em FCT, estratégia que se mostrou eficaz. A avaliação dos alunos pelas entidades de acolhimento nos diversos parâmetros de avaliação permiti-nos afirmar que as adaptações efetuadas aos currículos e as estratégias implementadas na sequência das auscultações sucessivas efetuadas estão a ir ao encontro das empresas. |

| Área de Melhoria | Descrição da Área de Melhoria | Objetivo | Descrição do objetivo e metas a alcançar (quando disponível, indicar o ponto de partida) | Grau de Concretização dos Objetivos e metas alcançadas Setembro 2023- Julho 2024 |
|------------------|--|----------|--|---|
| AM3 | SER | 017 | Reconhecer o desempenho dos alunos, através da divulgação, nas redes sociais e newsletter, da sua participação em diversas iniciativas tais como projetos, competições, eventos. Meta: publicar pelo menos 4 iniciativas ao longo do ano. | Objetivo concretizado. As atividades foram partilhadas ao longo do ano nas redes sociais dos cursos e do agrupamento e através de <i>newsletters</i> . |
| | | 018 | Reconhecer o desempenho dos alunos através da realização de uma cerimónia anual de atribuição de certificados de quadro de valor e de excelência. | Objetivo concretizado. Foi realizada a Gala Anual, em dezembro de 2023 |
| AM4 | Comunicação Externa | 019 | Comunicar, através de uma <i>newsletter</i> , pelo menos trimestralmente, aos encarregados de educação, empresas parceiras e outros elementos da comunidade educativa, as atividades e notícias do ensino profissional. | Objetivo concretizado. Foram enviadas <i>newsletters</i> com notícias sobre o ensino profissional para os diversos <i>stakeholders</i> (internos e externos). |
| | | 020 | Melhorar a visibilidade externa dos cursos, através da publicação de projetos, atividades e notícias nas redes sociais (<i>Instagram</i> , <i>Facebook</i> , <i>TikTok</i> , canal <i>Youtube</i>). Meta: publicação de pelo menos duas atividades ou projetos por curso, por mês. | Objetivo concretizado. Foram publicadas mais do que 2 atividades por mês. As entrevistas aos novos alunos revelaram que a maioria tomou conhecimento dos cursos pelas redes sociais. |
| | | 021 | Aumentar os ingressos no ensino profissional. | Objetivo concretizado. O curso profissional de multimédia aumentou ½ turma e o curso profissional de Informática de Gestão, que iniciou no ano letivo de 2023-2024, regista maior n.º de alunos na turma que iniciou no presente ano letivo. |
| AM5 | Avaliação Organizacional Consolidar a cultura de avaliação como estratégia potenciadora de melhoria | 022 | Promover a avaliação e a monitorização sistemática do ensino profissional, através da implementação anual do observatório de qualidade. Aumentar a taxa de satisfação dos alunos, docentes e encarregados de educação em 2%, em relação à média da taxa de satisfação obtida em 2021-2022 e 2022-2023. Meta: docentes 80,1%, alunos 75% e encarregados de educação 65,5%. | Não foram realizados inquéritos em virtude de se estar a preparar a implementação do modelo CAF para 2024-2025. |
| | | 023 | Aumentar em 2% a taxa de resposta dos empregadores, aos inquéritos de satisfação sobre os alunos diplomados, em relação à média da taxa de resposta obtida nos 3 últimos ciclos fechados | Meta alcançada Taxa de resposta ciclo de formação 2019-2022: 46,7% |

| Área de Melhoria | Descrição da Área de Melhoria | Objetivo | Descrição do objetivo e metas a alcançar (quando disponível, indicar o ponto de partida) | Grau de Concretização dos Objetivos e metas alcançadas Setembro 2023- Julho 2024 |
|------------------|-------------------------------|----------|---|---|
| | | | (2016-2019; 2017-2020; 2018-2021). Meta: 27% | |
| | | O24 | Aumentar uma décima, o grau de satisfação das entidades de acolhimento em FCT, em relação à média do grau de satisfação obtida em 2021-2022 e 2022-2023. Meta: 3,5, numa escala de 1 a 4. | Não foi realizado inquérito, através da aplicação de formulário, pelo que não foi possível aferir o cumprimento da meta proposta. A avaliação dos alunos pelas entidades de acolhimento nos diversos parâmetros de avaliação e a disponibilidade para continuarem a acolher alunos deste estabelecimento de ensino em FCT permiti-nos afirmar que as empresas estão claramente satisfeitas com os alunos. |
| | | O25 | Aumentar a eficácia da auscultação e a participação ativa dos alunos e EE na discussão dos objetivos estratégicos e nas ações de melhoria, realizando 2 reuniões por ano letivo com os representantes dos pais de todas as turmas do ensino profissional e 2 reuniões por ano letivo com os delegados de todas as turmas do ensino profissional. Utilizar as Assembleias de turma (sessões de alunos com DT) para a discussão dos problemas / melhorias a implementar. | As assembleias de turma mostraram-se eficazes porque permitiram obter, de uma forma mais próxima, o feedback dos alunos. O plano de ação de melhorias para 2024-2025 deverá contemplar as sugestões apresentadas pelos alunos. Foi realizada uma reunião no final do ano com o conselho de delegados e subdelegados, a coordenadora EQAVET e uma docente da equipa, na qual foram debatidos os problemas e as sugestões apresentadas pelos alunos nas assembleias de turma. Esta medida revelou-se eficaz e consideramos que deve ser mantida. As reuniões com os EE foram realizadas com os diretores de turma e os diretores de curso. Não foi realizada a reunião prevista com os representantes de pais e EE. |

b) Ações propostas e nível de concretização.

| Área de Melhoria | Ação | Descrição da Ação | Data Início (mês/ano) | Data Conclusão (mês/ano) | Estado / observações |
|------------------|------|---|-----------------------|--------------------------|--|
| AM1 | A1 | Realizar reuniões trimestrais da equipa técnico-pedagógica para articulação de estratégias e procedimentos. | Setembro 2023 | Julho 2024 | Concretizada. Manter a ação. |
| | A2 | Realizar pelo menos 1 atividade anual multidisciplinar, por ciclo de formação, que envolva todos os cursos profissionais. | Setembro 2023 | Julho 2024 | Concretizada. Manter a ação. |
| | A3 | Monitorizar semestralmente os dados recolhidos de todos os cursos. Definir ações de melhoria na sequência dos dados recolhidos. | Setembro 2023 | Julho 2024 | Concretizada. Manter a ação. |
| | A4 | Implementar o projeto Erasmus+ para a realização de cursos estruturados de formação ou <i>job shadowing</i> de docentes do ensino profissional. | Setembro 2023 | Julho 2024 | Concretizada. Manter a ação. |
| AM2 | A5 | Implementar e partilhar metodologias e estratégias de ensino inovadoras, na sequência da formação adquirida pelos docentes no âmbito do projeto Erasmus+. | Setembro 2023 | Julho 2024 | Concretizada. Foram implementadas estratégias inovadoras em todas as turmas, na componente de formação tecnológica. Foram realizadas ações de curta duração para partilha dos conhecimentos adquiridos com outros docentes. Manter a ação. |
| | A6 | Trabalhar colaborativamente, partilhando estratégias, metodologias e atividades que conduzam ao sucesso dos alunos. Monitorizar o sucesso e a qualidade do sucesso. | Setembro 2023 | Julho 2024 | Concretizada. Deve ser mantida em desenvolvimento constante, uma vez que revelou impacto no sucesso. |
| | A6 | Elaborar pelo menos 2 atividades interdisciplinares por turma, em cada ano. | Setembro 2023 | Julho 2024 | Concretizada. Manter a ação. Link para a Lista de atividades realizadas no Ensino Profissional. |
| | A7 | Diversificar os espaços de aprendizagem, para além da sala de aula, realizando pelo menos 3 atividades por turma em contexto não formal. | Setembro 2023 | Julho 2024 | Concretizada. Manter a ação. |
| | A8 | Identificar alunos com dificuldades de aprendizagem e promover mecanismos de pedagogia diferenciada com o envolvimento das equipas técnico pedagógicas. | Setembro 2023 | Julho 2024 | Concretizada. Manter a ação. Foram elaborados relatórios em colaboração com as equipas |

| Área de Melhoria | Ação | Descrição da Ação | Data Início (mês/ano) | Data Conclusão (mês/ano) | Estado / observações |
|------------------|------|---|-----------------------|--------------------------|--|
| AM2 | | Monitorizar o n.º de alunos e o grau de eficácia das medidas. | | | técnicos pedagógicos relativos à monitorização das medidas implementadas. |
| | A9 | Entrevistar e esclarecer os alunos candidatos aos cursos profissionais para o ano letivo 2024-2025, sobre os currículos, metodologias e estratégias de ensino, saídas profissionais, formas de acesso ao ensino superior, FCT, PAP. | Janeiro 2024 | Agosto 2024 | Concretizada para todos os alunos que realizaram pré-inscrição. Alguns alunos foram colocados pela CMC, sem passar pela sessão de esclarecimento por não terem efetuado pré-inscrição nos cursos. Manter a ação. |
| | A10 | Monitorizar os motivos das mudanças de percurso formativo, através do diretor de turma. | Setembro 2023 | Julho 2024 | Concretizada. Manter a ação. |
| | A11 | Realizar workshops anuais com temáticas das áreas dos cursos, para os alunos do 9.º ano. | Abril 2023 | Mai 2023 | Concretizada. Manter a ação. Esta ação revelou-se de grande importância para a divulgação e compreensão das saídas profissionais dos cursos profissionais. |
| | A12 | Participar na semana do ensino profissional, organizada pela CMC, para divulgação dos cursos. | Março 2024 | Junho 2024 | Concretizada. Manter a ação. Esta ação permite que os alunos participem em workshops de diversas temáticas e contribui para a divulgação do ensino profissional. |
| | A13 | Identificar e registar fatores de risco: módulos em atraso, absentismo, alunos maiores de idade, situação socioeconómica débil. Envolver a equipa técnico pedagógica nas medidas a implementar. | Setembro 2023 | Julho 2024 | Concretizada. Manter a ação. |
| | A14 | Reduzir os módulos em atraso, antecipando estratégias que respeitem as necessidades individualizadas de cada aluno. | Setembro 2023 | Julho 2024 | Concretizada. Registou-se uma significativa redução dos módulos em atraso com as estratégias implementadas. Manter a ação. |

| Área de Melhoria | Ação | Descrição da Ação | Data Início (mês/ano) | Data Conclusão (mês/ano) | Estado / observações |
|------------------|------|---|-----------------------|--------------------------|--|
| | A15 | Responsabilizar os alunos e encarregados de educação, através do diretor de turma, para o cumprimento dos planos de recuperação de módulo. | Setembro 2023 | Julho 2024 | Concretizada. Manter a ação. |
| | A16 | Incentivar os alunos e EE a efetuar a inscrição nas épocas especiais de recuperação - provas de recuperação de módulo. | Setembro 2023 | Julho 2024 | Concretizada. Manter a ação. |
| | A17 | Envolver e responsabilizar os alunos e EE nas estratégias de redução do absentismo injustificado. Comunicar quinzenalmente as faltas aos EE, através do diretor de turma, e envolver as estruturas técnico pedagógicas do agrupamento sempre que for pertinente. | Setembro 2023 | Julho 2024 | Concretizada. Apesar dos esforços desenvolvidos registou-se um aumento do absentismo injustificado nas turmas de 2.º ano (alunos maiores de idade). Manter a ação. |
| | A18 | Manter as aulas de apoio à preparação para o exame nacional de Português, para os alunos do 3.º ano. | Setembro 2023 | Julho 2024 | Concretizada. Manter a ação. |
| | A19 | Organizar uma sessão de esclarecimento sobre o acesso ao ensino superior para alunos e encarregados de educação das turmas de 2.º e 3.º ano. | Setembro 2023 | Dezembro 2023 | Concretizada. Manter a ação. |
| | A20 | Organizar pelo menos 1 visita de estudo anual a uma instituição de ensino superior com as turmas de 3.º ano. | Setembro 2023 | Julho 2024 | Concretizada. Manter a ação. |
| | A21 | Organizar 1 visita de estudo anual, à Futurália, com as turmas de 2.º ano. | Setembro 2023 | Julho 2024 | Concretizada. Manter a ação. |
| | A22 | Organizar um evento sobre empregabilidade com parceiros externos. | Setembro 2023 | Julho 2024 | Concretizada. Os alunos participaram em diversas ações e workshops sobre empregabilidade. |
| | A23 | Promover e orientar para a empregabilidade, nomeadamente preparando CV, portefólio, LinkedIn, pesquisa de ofertas de emprego, na UFCD – Desenvolvimento Pessoal e Técnicas de Procura de Emprego. | Setembro 2023 | Julho 2024 | Concretizada. Manter a ação. |
| | A24 | Divulgar no classroom e redes sociais dos cursos, ofertas de emprego e workshops que visem a promoção da empregabilidade jovem. | Setembro 2023 | Julho 2024 | Concretizada mas com poucas publicações. Manter a ação. Responsabilizar um tec especializado pela pesquisa, de |

| Área de Melhoria | Ação | Descrição da Ação | Data Início (mês/ano) | Data Conclusão (mês/ano) | Estado / observações |
|------------------|------|--|-----------------------|--------------------------|---|
| | | | | | forma a aumentar o n.º de publicações. |
| AM3 | A25 | Submeter, divulgar e implementar o projeto Erasmus+, para a mobilidade de pelo menos 16 alunos, em cada ano, para a realização de estágios profissionais, durante 1 mês, no estrangeiro. | Setembro 2023 | Julho 2024 | Concretizada para 21 alunos. Manter a ação. |
| | A26 | Organizar um evento sobre Mobilidades para Voluntariado, com parceiros externos, para as turmas de 3.º ano. | Setembro 2023 | Julho 2024 | Concretizada. Manter a ação |
| | A27 | Colocar trabalhos, projetos e atividades desenvolvidas pelos alunos nas redes sociais de cada curso, pelo menos 2 vezes por mês. | Setembro 2023 | Julho 2024 | Concretizada. Manter a ação. |
| | A28 | Organizar uma cerimónia anual para a comunidade educativa, para reconhecimento do desempenho dos alunos, nomeadamente Quadro de Valor e de Excelência. | Setembro 2023 | Julho 2024 | Concretizada. Manter a ação. |
| AM4 | A29 | Envolver o curso profissional de multimédia na criação de uma newsletter para comunicar as atividades realizadas e notícias, trimestralmente, à comunidade educativa e parceiros externos. | Setembro 2023 | Julho 2024 | Concretizada. Manter a ação. |
| | A30 | Envolver os encarregados de educação nas aprendizagens dos alunos e promover a visibilidade externa dos cursos profissionais através da publicação de atividades, trabalhos, projetos e notícias nas redes sociais dos cursos (<i>facebook, Instagram, TikTok, canal Youtube</i>). | Setembro 2023 | Julho 2024 | Concretizada. Manter a ação. |
| | A31 | Monitorizar a proveniência dos alunos que ingressam no ensino profissional e a forma como tomaram conhecimento do curso. | Setembro 2023 | Julho 2024 | Concretizada. Manter a ação. |
| AM5 | A32 | Aplicar, anualmente, inquéritos de satisfação a alunos, docentes, funcionários e encarregados de educação, no âmbito do observatório pedagógico do agrupamento. | Setembro 2023 | Julho 2024 | A ação não foi concretizada. Foi decidido aplicar-se o modelo CAF em 2024-2025 o qual está a ser preparado. |
| | A33 | Monitorizar semestralmente, através da equipa EQAVET, os indicadores definidos e adequar ações de melhoria que visem colmatar as fragilidades diagnosticadas e detetar oportunidades de melhoria. | Setembro 2023 | Julho 2024 | Concretizada. Manter a ação. |
| | A34 | Manter a aplicação inquéritos de satisfação, anualmente, às empresas de acolhimento dos alunos em FCT de forma a adequar estratégias, currículo, e | Setembro 2023 | Julho 2024 | Não foi realizado inquérito, através da aplicação de formulário. |

| Área de Melhoria | Ação | Descrição da Ação | Data Início (mês/ano) | Data Conclusão (mês/ano) | Estado / observações |
|------------------|------|--|-----------------------|--------------------------|---|
| | | promover atividades que vão ao encontro das necessidades do mercado de trabalho. | | | A avaliação dos alunos pelas entidades de acolhimento nos diversos parâmetros de avaliação e a disponibilidade para continuarem a acolher alunos deste estabelecimento de ensino em FCT permitiu-nos obter o feedback necessário. |
| | A35 | Promover a participação ativa dos discentes nas decisões, através da discussão de temáticas que visem a obtenção de propostas para a melhoria da escola e do ensino, na hora semanal de Assembleia de Turma, com os alunos e DT. | Setembro 2023 | Julho 2024 | Concretizada. Esta ação, implementada pela 1. ^a vez no ano letivo transato, revelou-se de grande eficácia para obtenção de feedback dos alunos. Manter a ação. |
| | A36 | Criar um grupo de estudantes constituído por todos os delegados das turmas do ensino profissional, os quais deverão reunir 2 vezes por ano com a coordenadora da equipa EQAVET e 1 elemento da equipa operacional, para discussão dos objetivos estratégicos e elaboração de propostas de ações de melhoria. | Setembro 2023 | Julho 2024 | Parcialmente concretizada. Foi realizada uma reunião no final do ano. |
| | A37 | Criar um grupo de pais e EE constituído por todos os representantes das turmas do ensino profissional, os quais deverão reunir 2 vezes por ano com a coordenadora da equipa EQAVET e 1 elemento da equipa operacional, para discussão dos objetivos estratégicos e elaboração de propostas de ações de melhoria. | Setembro 2023 | Julho 2024 | Não foi realizada. Deve ser implementada em 2024-2025. |
| | A38 | Monitorizar a empregabilidade na sequência da FCT. | Setembro 2023 | Julho 2024 | Deverá ser monitorizada em 2024-2025. |
| | A39 | Monitorizar a entrada no ensino superior na sequência das medidas implementadas. | Agosto 2024 | Agosto 2025 | Em desenvolvimento. Manter a ação. |

c) Análise dos Fatores de sucesso e constrangimentos

| Fatores de sucesso (condições necessárias e suficientes para que os objetivos sejam atingidos) | Constrangimentos (condições que podem influenciar negativamente a concretização dos objetivos) |
|---|--|
| <ul style="list-style-type: none"> ⇒ Aprovação das candidaturas aos Centros Tecnológicos Especializados (CTE) nas áreas Digital, de Informática e Industrial; ⇒ Internacionalização do AE Cidadela com a acreditação no âmbito do projeto ERASMUS + para o ensino profissional, que possibilita a mobilidade de alunos para a realização de estágios profissionais e de docentes para formação; ⇒ Obtenção do selo EQAVET; ⇒ Condições físicas e equipamento adstritos ao curso profissional de multimédia; ⇒ Imagem externa muito positiva, no que se refere ao Curso Profissional de Técnico de Multimédia; ⇒ Existência de Protocolo entre a escola e o ISEC, para ingresso dos alunos da área da Multimédia; ⇒ Diversificada rede de empresas, para acolhimento de alunos em FCT, com protocolo com o agrupamento; ⇒ Estratégias implementadas para redução de módulos em atraso: definir estratégias para antecipação do problema, plano de recuperação de módulo e provas de recuperação; ⇒ Elevado número de atividades implementadas que previlgiam aprendizagens em contexto não formal; ⇒ Aumento da eficácia na articulação entre os docentes e as equipas de apoio técnico pedagógico; ⇒ Classificações obtidas pelos alunos na FCT e na PAP, avaliações externas realizadas no final da formação, que permitem perceber a qualidade da preparação dos alunos para o mercado de trabalho; ⇒ Aumento progressivo significativo da taxa de matrículas e acentuada redução dos módulos em atraso, indicadores com impacto direto no sucesso; ⇒ Disponibilização de aulas de apoio à preparação para exame nacional de Português bem como a realização de uma sessão anual de esclarecimento sobre o acesso ao ensino superior, destinada a alunos e EE; | <ul style="list-style-type: none"> ⇒ Elevado absentismo injustificado e encarregados de educação com dificuldade em controlar este problema; ⇒ Dificuldade na obtenção de resposta a e-mails e contactos telefónicos dirigidos aos encarregados de educação; ⇒ Alunos colocados pela CMC - alguns deles não se identificam com o curso em que são colocados; ⇒ Dificuldade em obter resposta aos inquéritos dirigidos aos empregadores; ⇒ Alguns alunos diplomados recusam-se a disponibilizar os contactos dos empregadores; ⇒ Participação pouco ativa dos <i>stakeholders</i>; ⇒ Constrangimentos na distribuição de serviço originam a atribuição de cargos de diretor de turma a alguns docentes sem perfil; ⇒ Subcarga de trabalho dos docentes. |

- | | |
|--|--|
| <ul style="list-style-type: none">⇒ Aumento progressivo da motivação dos alunos para o prosseguimento de estudos;⇒ Aumento do número de alunos que procura ingressar no ensino profissional neste agrupamento;⇒ Implementação das assembleias de turma para obtenção do feedback dos alunos. | |
|--|--|

Da análise dos dados acima disponibilizados podemos afirmar o seguinte:

- No que se refere à caracterização das turmas:
 - Turmas pouco heterogéneas no que se refere ao género. 72% dos alunos são do sexo masculino: Informática de Gestão regista 90% de alunos do sexo masculino, Multimédia 68% e Informação e Animação Turística 59%.
 - 14% dos alunos do Curso Profissional de Técnico de Multimédia são estrangeiros, existindo uma turma em cada ano. Estes alunos não dominam a língua portuguesa e frequentam aulas de Português Língua não Materna. Para promover a sua integração e garantir a igualdade de acesso às aprendizagens, os docentes das diversas disciplinas procuram implementar estratégias diferenciadoras de ensino.
 - Estão a ser implementadas medidas de apoio à inclusão articulando com as equipas técnico pedagógicas sempre que é necessário. Em 2023-2024 21% dos alunos do ensino profissional beneficiaram de medidas de apoio.
 - O nível socio económico das famílias é heterogéneo havendo 25% de alunos do ensino profissional com ASE em 2023-2024.
- Verifica-se um aumento progressivo no número de matrículas, nos 3 últimos anos. Em 2022-2023 estavam matriculados 206 alunos no ensino profissional; em 2023-2024, 208 alunos, e em 2024-2025 estão matriculados nesta data 214 alunos. Neste indicador destaca-se o Curso Profissional de Técnico de Multimédia, com um aumento constante do número de alunos matriculados nos 3 últimos anos letivos, a saber em 2022-2023 integrava 148 alunos; em 2023-2024, 156 alunos e em 2024-2025 o número aumentou para 168, fruto da estabilidade da procura desta formação e positiva imagem externa. O curso profissional de Informática de Gestão, iniciado no ano letivo de 2023-2024 com 12 alunos, conta agora com 28 alunos, verificando-se um significativo aumento da procura para este curso na turma que iniciou este ano letivo.
A oferta formativa do Curso Profissional de Informação e Animação Turística termina este ano, com a conclusão do ciclo de formação 2022-2025.
- Destaca-se como indicador de sucesso a comunicação externa do ensino profissional, que tem revelado contribuir positivamente para a visibilidade e divulgação desta formação. Em sequência, em 2022-2023, 54% dos alunos que ingressaram nos cursos não pertenciam ao AE Cidadela e, em 2023-2024, o número aumentou para 71%.

- Taxa de conclusão: a monitorização dos ciclos em curso através da taxa de matrículas e observação dos dados dos ciclos concluídos, permite-nos afirmar que se regista uma melhoria progressiva significativa e que as metas serão atingidas no final dos ciclos de formação em monitorização. O ciclo de formação 2022-2025 regista uma taxa de matrículas de 81% (meta 75%) e o ciclo de formação 2023-2026 de 91% (meta 80%).
No que se refere ao ciclo de formação concluído, 2019-2022, os resultados ficaram abaixo da média anterior, embora dentro da meta, em resultado do elevado número de desistências nos anos letivos de 2019-2020 e 2020-2021 (anos afetados pela pandemia). As turmas integraram muitos alunos maiores de idade e, se por um lado as condições económicas deficitárias, agravadas pela pandemia, obrigaram os discentes a deixar os estudos para trabalhar, de forma a apoiar as famílias, por outro, o impacto negativo da pandemia na saúde mental destes jovens originou o aumento anómalo do abandono escolar.
- Verifica-se que a taxa de prosseguimento de estudos tem aumentado, pelo que consideramos que as medidas implementadas estão a surtir, gradualmente efeito. No ano letivo de 2023-2024, 31 % dos alunos do 3.º ano frequentaram as aulas de apoio à preparação para o exame nacional de Português e 27% dos alunos deste ciclo de formação (2021-2024) está em prosseguimento de estudos.
- No que se refere ao indicador de alerta relativo à taxa de desistências por abandono/Exclusão por excesso de faltas, os resultados ficaram ligeiramente acima da meta proposta. Registou-se uma taxa de desistências de 6% para uma meta de 5%. O maior número de abandonos e exclusões por excesso de faltas registou-se nas turmas de 2.º ano. Vários casos de problemas ao nível da saúde mental e alunos maiores de idade com necessidade de trabalhar inviabilizaram o sucesso dos esforços da escola, nomeadamente através do envolvimento das equipas técnico pedagógicas.
- Taxa de módulos em atraso: relativamente a este indicador, fundamental para a monitorização do sucesso dos alunos, verificamos uma melhoria significativa dos resultados em relação aos anos letivos anteriores, tendo sido claramente superada a meta proposta (taxa de módulos em atraso 0,4%, meta: 2%). As diversas ações implementadas, nomeadamente a antecipação de medidas que visam colmatar as dificuldades diagnosticadas em cada aluno, o recurso a metodologias de ensino centradas no aluno, a sinalização e intervenção nos discentes com dificuldades de aprendizagem e a elaboração de planos de intervenção com recursos multidisciplinares para a promoção individual, a realização de projetos interdisciplinares promotores da motivação dos alunos e docentes, a atuação proativa dos diretores de turma junto dos alunos e encarregados de educação, fomentando o seu envolvimento no processo de ensino e aprendizagem dos seus educandos e promovendo as inscrições nas provas de recuperação de módulo. Verificou-se, ainda, que o projeto Erasmus+ teve um impacto muito positivo neste indicador, contribuindo para a motivação dos alunos para as aprendizagens.
- Taxa de absentismo injustificado: Procurou-se manter a tendência decrescente registada nos últimos 3 anos letivos mantendo as ações implementadas, tais como a comunicação quinzenal das faltas aos EE, insistência no maior envolvimento dos EE no percurso escolar dos seus educandos, intervenção de outras equipas de apoio tais como o Serviço de Psicologia e Orientação, GAS/PES e a SPCJ. Verificou-se, contudo, que o aumento da taxa de abandono inviabilizou o cumprimento da meta proposta, uma vez que estes alunos registaram um elevado número de faltas injustificadas. Assim, a taxa de absentismo injustificada situou-se em 3,1% para uma meta de 2,3%.
- Qualidade do sucesso: este indicador, introduzido no ano letivo de 2022-2023, permite medir a eficácia das metodologias e estratégias utilizadas, decorrente dos resultados académicos obtidos pelos alunos, de forma a que sejam implementadas ações interventivas, nas áreas disciplinares que

apresentam maiores fragilidades. Neste contexto, monitorizámos as classificações finais de curso, da PAP, da FCT e de todas as disciplinas ([link para dados por disciplina](#)).

No que se refere à média das classificações finais de curso dos diplomados em 2023-2024, verifica-se um resultado global de 15,1 valores, acima da meta proposta de 14,9 valores, com 26% de alunos com média igual ou superior a 17 valores e 94% com média final de curso igual ou superior a 14 valores.

Destacam-se, ainda, pela positiva os resultados das classificações da PAP e FCT, que registaram uma média aritmética das classificações de 16,6 e 17,5 valores, respetivamente, com uma percentagem de classificações iguais ou superiores a 17 valores, de 52% na PAP e de 75% na FCT. Realça-se, ainda, que a % de classificações de nível bom (igual ou superior a 14 valores) foi de 89% na PAP e 94% na FCT. Estes indicadores alcançaram a meta proposta.

Em relação à média aritmética das classificações dos módulos concluídos no ano letivo de 2023-2024, regista-se uma melhoria significativa comparativamente com os anos letivos anteriores:

- Média global: 14,5 valores, com uma taxa de classificações iguais ou superiores a 14 de 60,8%
 - 1.º ano: média de 14,1 valores, com uma taxa de classificações iguais ou superiores a 14 de 52,1%
 - 2.º ano: média de 14,1 valores, com uma taxa de classificações iguais ou superiores a 14 de 58,3%
 - 3.º ano: média de 15,3 valores, com uma taxa de classificações iguais ou superiores a 14 de 72,1%
- Em relação à monitorização da indisciplina verificou-se uma redução significativa da % de alunos com medidas disciplinares sancionatórias ficando este indicador dentro da meta proposta (2,4%, para uma meta correspondente a $\leq 3\%$).

Destaca-se o aumento das atividades desenvolvidas tendo em vista o desenvolvimento global do aluno, nomeadamente em parceria com entidades externas (lista das atividades realizadas).

Salienta-se a participação em concursos externos: Concurso Nacional de Vídeos “[Cine@stas Digitais](#)”.

Desenvolvimento de projetos para parceiros externos, nomeadamente a CMC – desenvolvimento da imagem gráfica da “Feira das Tuas Opções”, que integrou a Semana de Orientação, Ensino e Formação Profissional. Montagem de um stand e dinamização de um workshop na referida feira.

]

III. Melhorias a introduzir na gestão da oferta de EFP face ao balanço apresentado no ponto II

3.1. Identificação das áreas de melhoria, objetivos e metas a alcançar

As áreas de melhoria, objetivos e metas que identificámos estão correlacionados com os objetivos do projeto Educativo do AE Cidadela, a seguir indicados.

Objetivos do Projeto Educativo que se integram nas ações de melhoria

| |
|---|
| OE2 - Desenvolver uma cultura de liderança mobilizadora das estratégias necessárias à concretização do Projeto educativo. OO2 - Promover uma coordenação integrada de todos os cursos profissionais. |
| OE3 - Otimizar a comunicação interna e externa. OO4 - Garantir a eficácia da comunicação no e do agrupamento. |
| OE4 - Promover e apoiar a atualização científica e pedagógica dos professores e o desenvolvimento profissional do pessoal não docente. OO5 - Impulsionar a inovação pedagógica e reforçar a identidade europeia e a cidadania ativa dos docentes. |
| OE5 - Melhorar as aprendizagens e promover a qualidade do sucesso. OO9 - Melhorar de forma sustentada os resultados escolares. OO10 – Promover metodologias inovadoras de ensino que coloquem o aluno no centro das aprendizagens OO11 - Potenciar as aprendizagens fora do contexto de sala de aula. |
| OE6 - Contribuir para a melhoria consistente e continua da prestação do serviço educativo. OO13 – Contribuir para a integração plena dos alunos não falantes de língua portuguesa, no sistema educativo português. OO14 – Reforçar a identidade do agrupamento e o sentido de pertença. OO15 - Promover o trabalho colaborativo e a partilha de práticas. OO17 - Prevenir a indisciplina. |
| OE7 - Desenvolver comportamentos e atitudes assentes na cidadania ativa, responsabilidade, tolerância, solidariedade, respeito mútuo e ética, visando a formação integral dos indivíduos. OO19 - Desenvolver projetos e atividades no âmbito do apoio ao currículo, da educação para a cidadania, da educação para o ambiente, da educação para o desporto, da educação artística e cultural e empreendedorismo. OO20 – Promover ações para o bem-estar e segurança da comunidade escolar. OO21 - Reconhecer o desempenho dos alunos em projetos interdisciplinares/competições/eventos/concelhios/nacionais/Internacionais. |
| OE8 - Consolidar a cultura de avaliação e autoavaliação do Agrupamento como estratégia potenciadora de melhoria. OO22 - Promover a avaliação e a monitorização sistemática do Agrupamento. |

| Área de Melhoria | Descrição da Área de Melhoria | Objetivos estratégicos do Projeto Educativo | Objetivo | Descrição do objetivo e metas a alcançar (quando disponível, indicar o ponto de partida) |
|------------------|-------------------------------------|---|----------|---|
| AM1 | Liderança e Planeamento Estratégico | OE2 | O1 | Consolidar uma coordenação integrada de todos os cursos profissionais – aproximar os resultados, relativos aos indicadores EQAVET selecionados, de todos os cursos profissionais. |
| | | OE4 | O2 | Impulsionar a inovação pedagógica promovendo e apoiando a atualização científica e pedagógica |
| | | OE5 | | |

| Área de Melhoria | Descrição da Área de Melhoria | Objetivos estratégicos do Projeto Educativo | Objetivo | Descrição do objetivo e metas a alcançar (quando disponível, indicar o ponto de partida) |
|------------------|---|---|----------|---|
| | | OE6 | | dos docentes – integrar em formação, no âmbito do projeto Erasmus+, pelo menos 4 docentes do ensino profissional, em cada ano. |
| AM2 | Processo de Ensino e Aprendizagem e Sucesso Escolar | OE5 OE6 OE7 | O4 | Aumentar progressivamente, em cada ciclo de formação, a taxa de conclusão do ensino profissional. Ciclo formação 2021-2024 - 70%; Ciclo de formação 2022-2025 – 75%; Ciclo de formação 2023-2026 – 80%, ciclo de formação 2024-2027 – 83%; |
| | | | O5 | Reduzir o abandono escolar. Meta: 5% para abandono (calculado pelo quociente entre o n.º de desistências e o n.º de ingressos nos cursos) |
| | | | O6 | Consolidar a redução dos módulos em atraso. Meta global: 2% (A taxa de módulos em atraso é calculada pelo quociente entre o número de módulos em atraso e o n.º de módulos realizados multiplicado pelo número de alunos). |
| | | | O7 | Aumentar progressivamente 2 pontos percentuais a qualidade do sucesso de cada disciplina - % de classificações iguais ou superiores a 14 valores. Manter a meta proposta anteriormente para as disciplinas que apresentaram constrangimentos. Link: Documento com as metas de sucesso para 2024-2025 |
| AM2 | Processo de Ensino e Aprendizagem e Sucesso Escolar | OE5 OE6 OE7 | O8 | Consolidar a média de classificação da PAP bem como a percentagem de alunos com classificações iguais ou superiores a 17 valores. Metas: média 15,5; taxa de classificações ≥ a 17 pelo menos 45% |
| | | | O9 | Consolidar a média de classificação da FCT e a percentagem de resultados iguais ou superiores a 17 valores. Metas: média de 17 valores; taxa de classificações ≥ a 17 pelo menos 75% |

| Área de Melhoria | Descrição da Área de Melhoria | Objetivos estratégicos do Projeto Educativo | Objetivo | Descrição do objetivo e metas a alcançar (quando disponível, indicar o ponto de partida) |
|------------------|--|---|----------|---|
| | | | O10 | Melhorar progressivamente os resultados escolares, aumentando a média das classificações finais de curso. Ponto de partida: média 4 últimos ciclos de formação: 14,9. Meta ciclo de formação 2022-2025: 15,1 valores |
| | | | O11 | Reduzir o absentismo injustificado. Meta: 2,3 % (A taxa de absentismo é calculada pelo quociente entre o número total de faltas injustificadas e o n.º de horas de formação multiplicado pelo número de alunos). |
| | | | O12 | Aumentar a taxa de diplomados em prosseguimento de estudos. Meta: Ciclo formação 2020-2023, 25%; Ciclo formação 2021-2024, 27%; Ciclo formação 2022-2025, 30% |
| | | | O13 | Aumentar progressivamente a taxa de diplomados empregados, em relação à média dos 3 últimos ciclos concluídos. Meta: Ciclo formação 2020-2023, 50%; Ciclo formação 2021-2024, 52%; Ciclo formação 2022-2025, 55% |
| | | | O14 | Melhorar as competências dos alunos para o mercado de trabalho analisando e definindo ações e estratégias que vão ao encontro da auscultação realizada às empresas de acolhimento em FCT. Aumentar, em cada ano letivo, a taxa de empregabilidade na área de formação. Meta: Ciclo formação 2020-2023, 25%; Ciclo formação 2021-2024, 27%; Ciclo formação 2022-2025; 25% |
| AM2 AM3 | Processo de Ensino e Aprendizagem e Sucesso Escolar SER Desenvolver comportamentos e atitudes assentes na cidadania ativa, | OE5 OE6 OE7 | O15 | Implementar anualmente o projeto Erasmus+ para o ensino profissional - mobilidade de alunos para realização de estágios profissionais no estrangeiro. |

| Área de Melhoria | Descrição da Área de Melhoria | Objetivos estratégicos do Projeto Educativo | Objetivo | Descrição do objetivo e metas a alcançar (quando disponível, indicar o ponto de partida) |
|------------------|--|---|----------|---|
| | responsabilidade, tolerância, solidariedade, respeito mútuo e ética, visando a formação integral dos indivíduos. | | | |
| AM3 | SER | | O16 | Reconhecer o desempenho dos alunos, através da divulgação, nas redes sociais e newsletter, da sua participação em diversas iniciativas tais como projetos, competições, eventos. Meta: publicar pelo menos 4 iniciativas ao longo do ano. |
| | | | O17 | Reconhecer o desempenho dos alunos através da realização de uma cerimónia anual de atribuição de certificados de quadro de valor e de excelência. |
| [AM4 | [Comunicação Externa | OE3 | [O18 | [Melhorar a comunicação com os <i>stakeholders</i> externos, através da elaboração e envio de <i>newsletters</i> sobre o ensino profissional, pelo menos trimestralmente, aos encarregados de educação, empresas parceiras e outros elementos da comunidade educativa, as atividades e notícias do ensino profissional. |
| | | | [O19 | [Aumentar a visibilidade externa dos cursos, através da publicação de projetos, atividades e notícias nas redes sociais (Instagram , Facebook , TikTok , canal Youtube). Meta: publicação de pelo menos duas atividades ou projetos por curso, por mês. |
| [AM5 | [Avaliação Organizacional Consolidar a cultura de avaliação como estratégia potenciadora de melhoria | OE8 | [O20 | [Promover a avaliação e a monitorização sistemática do ensino profissional, através da implementação do observatório de qualidade. Aumentar a taxa de satisfação dos alunos, docentes e encarregados de educação em 2%, em relação à média da taxa de satisfação obtida em 2021-2022 e 2022-2023. Meta: docentes 80,1%, alunos 75% e encarregados de educação 65,5%. |
| | | | [O21 | [Aumentar em 2% a taxa de resposta dos empregadores, aos inquiridos de satisfação sobre os alunos diplomados, em relação à média da taxa de resposta obtida nos 4 últimos ciclos fechados (2016-2019; 2017-2020; 2018-2021; 2019-2022). Meta: 46,5% |

| Área de Melhoria | Descrição da Área de Melhoria | Objetivos estratégicos do Projeto Educativo | Objetivo | Descrição do objetivo e metas a alcançar (quando disponível, indicar o ponto de partida) |
|------------------|-------------------------------|---|----------|---|
| | | | [022 | Auscultar todas as empresas de acolhimento em FCT, nas reuniões de acompanhamento dos alunos, e registar o feedback relativo às fragilidades, pontos fortes e sugestões de melhoria. Meta: registos de 100% das empresas |
| | | [OE8 | [023 | Aumentar a eficácia da auscultação e a participação ativa dos alunos e EE na discussão dos objetivos estratégicos e nas ações de melhoria, realizando 2 reuniões por ano letivo com os representantes dos pais de todas as turmas do ensino profissional e 2 reuniões por ano letivo com os delegados de todas as turmas do ensino profissional. Utilizar as Assembleias de turma (sessões de alunos com DT) para a discussão dos problemas / melhorias implementar. Meta: 100% |

3.2. Identificação das ações a desenvolver e sua calendarização

| Área de Melhoria | Ação | Descrição da Ação a desenvolver | Data Início (mês/ano) | Data Conclusão (mês/ano) |
|--|------|---|-----------------------|--------------------------|
| AM1 Liderança e Planeamento Estratégico | A1 | Realizar reuniões trimestrais da equipa técnico-pedagógica para articulação de estratégias e procedimentos. | Setembro 2024 | Julho 2025 |
| | [A2 | Realizar pelo menos 1 atividade anual multidisciplinar, por ciclo de formação, que envolva todos os cursos profissionais. | [Setembro 2024 |]Julho 2025 |
| | A3 | Implementar o projeto Erasmus+ para a realização de cursos estruturados de formação ou <i>job shadowing</i> de docentes do ensino profissional. | Setembro 2024 | Julho 2025 |
| | A4 | Articular com o centro de formação de escolas de Cascais a realização de ações de formação que vão ao encontro das necessidades dos docentes do EFP. | Setembro 2024 | Julho 2025 |
| | A5 | Organizar pelo menos duas sessões de partilha de práticas pedagógicas, na sequência da formação adquirida pelos docentes no âmbito do projeto Erasmus+. | Setembro 2024 | Julho 2025 |
| | A6 | Articular com a direção do agrupamento para resolução de problemas relativos ao espaço escolar. | Setembro 2024 | Julho 2025 |

| | | | | |
|---|---|---|---------------|-------------|
| AM2 Processo de Ensino e Aprendizagem e Sucesso Escolar | A7 | Trabalhar colaborativamente, partilhando estratégias, metodologias e atividades que conduzam ao sucesso dos alunos. Monitorizar o sucesso e a qualidade do sucesso. | Setembro 2024 | Julho 2025 |
| | A8 | Elaborar pelo menos 2 atividades interdisciplinares por turma, em cada ano. | Setembro 2024 | Julho 2025 |
| | A9 | Diversificar os espaços de aprendizagem, para além da sala de aula, realizando pelo menos 4 atividades por turma em contexto não formal. | Setembro 2024 | Julho 2025 |
| | A10 | Identificar alunos com dificuldades de aprendizagem e promover mecanismos de pedagogia diferenciada com o envolvimento das equipas técnico pedagógicas. Monitorizar o n.º de alunos e o grau de eficácia das medidas. | Setembro 2024 | Julho 2025 |
| | A11 | Entrevistar e esclarecer os alunos candidatos aos cursos profissionais para o ano letivo 2025-2026, sobre os currículos, metodologias e estratégias de ensino, saídas profissionais, formas de acesso ao ensino superior, FCT, PAP. | Janeiro 2025 | Agosto 2025 |
| | A12 | Monitorizar os motivos das mudanças de percurso formativo, através do diretor de turma. | Setembro 2024 | Julho 2025 |
| | A13 | Realizar workshops anuais com temáticas das áreas dos cursos, para os alunos do 9.º ano. | Abril 2025 | Mai 2025 |
| | A14 | Participar na semana do ensino profissional, organizada pela CMC, para divulgação dos cursos e realização de workshops dos alunos. | Março 2025 | Junho 2025 |
| | A15 | Identificar e registar fatores de risco: módulos em atraso, absentismo, alunos maiores de idade, situação socioeconómica débil. Envolver a equipa técnico pedagógica nas medidas a implementar. | Setembro 2024 | Julho 2025 |
| | A16 | Reduzir os módulos em atraso, antecipando estratégias que respeitem as necessidades individualizadas de cada aluno e aplicando as estratégias de recuperação de módulos definidas no regulamento. | Setembro 2024 | Julho 2025 |
| | A17 | Responsabilizar os alunos e encarregados de educação, através do diretor de turma, para o cumprimento dos planos de recuperação de módulo. | Setembro 2024 | Julho 2025 |
| A18 | Encorajar os alunos e EE a efetuar a inscrição nas épocas especiais de recuperação - provas de recuperação de módulo. | Setembro 2024 | Julho 2025 | |
| A19 | Envolver e responsabilizar os alunos e EE nas estratégias de redução do absentismo | Setembro 2024 | Julho 2025 | |

| | | | | |
|---|-----|--|---------------|---------------|
| | | injustificado. Comunicar quinzenalmente as faltas aos EE, através do diretor de turma, e envolver as estruturas técnico pedagógicas do agrupamento sempre que for pertinente. | | |
| | A20 | Manter as aulas de apoio à preparação para o exame nacional de Português, para os alunos do 3.º ano. | Setembro 2024 | Julho 2025 |
| | A21 | Organizar uma sessão de esclarecimento sobre o acesso ao ensino superior para alunos e encarregados de educação das turmas de 2.º e 3.º ano. | Outubro 2024 | Dezembro 2024 |
| | A22 | Organizar pelo menos 1 visita de estudo anual a uma instituição de ensino superior com as turmas de 3.º ano. | Setembro 2024 | Julho 2025 |
| | A23 | Organizar 1 visita de estudo anual, à Futurália, com as turmas de 2.º ano. | Setembro 2024 | Julho 2025 |
| | A24 | Organizar pelo menos um evento sobre empregabilidade com parceiros externos. | Setembro 2024 | Julho 2025 |
| | A25 | Promover e orientar para a empregabilidade, nomeadamente preparando CV, portefólio, LinkedIn, pesquisa de ofertas de emprego, entrevistas, na UFCD – Desenvolvimento Pessoal e Técnicas de Procura de Emprego. | Setembro 2024 | Julho 2025 |
| | A26 | Divulgar no classroom e redes sociais dos cursos, ofertas de emprego e workshops que visem a promoção da empregabilidade jovem. | Setembro 2024 | Julho 2025 |
| AM3 SER Desenvolver comportamentos e atitudes assentes na cidadania ativa, responsabilidade, tolerância, solidariedade, respeito mútuo e ética, visando a formação integral | A27 | Submeter, divulgar e implementar o projeto Erasmus+, para a mobilidade de alunos, de acordo com o budget recebido, para a realização de estágios profissionais, durante 3 semanas no estrangeiro. | Setembro 2024 | Julho 2025 |
| | A28 | Organizar um evento sobre Voluntariado, com parceiros externos, para as turmas de 3.º ano. | Setembro 2024 | Julho 2025 |
| | A29 | Organizar uma cerimónia anual para a comunidade educativa, para reconhecimento do desempenho dos alunos, nomeadamente Quadro de Valor e de Excelência. | Setembro 2024 | Julho 2025 |

| | | | | |
|---|-----|---|---------------|---------------|
| dos indivíduos. | | | | |
| AM4 Comunicação Externa | A30 | Envolver o curso profissional de multimédia na preparação e envio de newsletters para comunicar as atividades realizadas e notícias, trimestralmente, à comunidade educativa e parceiros externos. | Setembro 2024 | Julho 2025 |
| | A31 | Envolver os encarregados de educação nas aprendizagens dos alunos e promover a visibilidade externa dos cursos profissionais através da publicação de atividades, trabalhos, projetos e notícias nas redes sociais dos cursos pelo menos 2 vezes por mês (<i>facebook, Instagram, TikTok, canal Youtube</i>). | Setembro 2024 | Julho 2025 |
| | A32 | Desenvolver um website para o Curso Profissional de Informática de Gestão, de forma a aumentar a eficácia da comunicação. | Setembro 2024 | Julho 2025 |
| | A33 | Monitorizar a proveniência dos alunos que ingressam no ensino profissional e a forma como tomaram conhecimento do curso. (No ano letivo 2021-2022, 54% dos ingressos são alunos de fora do AE Cidadela e, em 2023-2024, o número subiu para 71%). | Setembro 2024 | Janeiro 2025 |
| AM5 Avaliação Organizacional Consolidar a cultura de avaliação como estratégia potenciadora de melhoria | A34 | Aplicar o modelo CAF em 2024-2025 no âmbito do observatório pedagógico do agrupamento e definir ações que visem responder às fragilidades diagnosticadas. | Dezembro 2024 | Setembro 2025 |
| | A35 | Monitorizar semestralmente, através da equipa EQAVET, os indicadores definidos e adequar ações de melhoria que visem colmatar as fragilidades diagnosticadas e detetar oportunidades de melhoria. | Setembro 2024 | Julho 2025 |
| | A36 | Registar o feedback das empresas de acolhimento dos alunos em FCT, obtido nas reuniões de acolhimento, de forma a adequar estratégias, currículo, e promover atividades que vão ao encontro das necessidades do mercado de trabalho. | Setembro 2024 | Julho 2025 |
| | A37 | Promover a participação ativa dos discentes nas decisões, através da discussão de temáticas que visem a obtenção de propostas para a melhoria da escola e do ensino, na hora semanal de Assembleia de Turma, com os alunos e DT. | Setembro 2024 | Julho 2025 |
| | A38 | Criar um grupo de estudantes constituído por todos os delegados das turmas do ensino profissional, os quais deverão reunir 2 vezes por ano com a coordenadora da equipa EQAVET e 1 elemento da equipa operacional EQAVET, para discussão dos objetivos estratégicos e elaboração de propostas de ações de melhoria. | Setembro 2024 | Julho 2025 |
| | A39 | Criar um grupo de pais e EE constituído por todos os representantes das turmas do ensino profissional, os quais deverão reunir 2 vezes por ano com a coordenadora da | Setembro 2024 | Julho 2025 |

| | | | | |
|--|-----|---|------------|--------------|
| | | equipa EQAVET e 1 elemento da equipa operacional, para discussão dos objetivos estratégicos e elaboração de propostas de ações de melhoria. | | |
| | A40 | Monitorizar a empregabilidade na sequência da FCT. | Julho 2025 | Outubro 2025 |
| | A41 | Monitorizar o prosseguimento de estudos na sequência das medidas implementadas. | Julho 2025 | Outubro 2025 |

IV. Reflexão sobre a aplicação do ciclo de garantia e melhoria da qualidade e a participação dos *stakeholders* internos e externos na melhoria contínua da oferta de EFP

Fazendo o balanço dos três anos que decorreram desde a obtenção do selo EQAVET podemos afirmar que a implementação das quatro fases do ciclo de qualidade, numa ótica de melhoria contínua, impulsionou a tomada de consciência das fragilidades existentes no ensino profissional em funcionamento neste agrupamento de escolas, assim como das oportunidades de melhoria, apresentando-se como um mecanismo de apoio fundamental para o ensino e formação profissional.

Neste contexto, a monitorização sistemática, baseada na recolha de dados e na auscultação aos *stakeholders* internos e externos, definiu-se como pilar fundamental para a realização de uma análise fundamentada assim como o desenvolvimento de uma cultura de excelência, sustentada pelos resultados obtidos. O *feedback* obtido permitiu-nos repensar e elaborar ciclicamente propostas de melhoria de processos e de resultados, sua monitorização e regulação, suportados por uma base de atuação coerente, reforçando a transparência e a credibilidade do ensino profissional ministrado neste estabelecimento de ensino. Procurámos implementar soluções que colmatassem as dificuldades de obtenção de feedback dos *stakeholders*. As assembleias de turma para obter feedback dos alunos são um exemplo de sucesso, uma vez que, através do debate das fragilidades encontradas pelos alunos conseguiu-se obter propostas de melhoria palpáveis bem como perceber os pontos fortes na visão dos alunos.

O ciclo de qualidade revelou contribuir, ainda, para o estabelecimento de relações de confiança entre os intervenientes e apresentou-se como promotor do compromisso deste agrupamento de escolas com o aperfeiçoamento dos processos de gestão e das práticas pedagógicas, assim como do nível de aptidão dos alunos à saída dos cursos. No âmbito da FCT auscultamos sistematicamente as nossas empresas parceiras de acolhimento dos alunos, nas reuniões de monitorização, de forma a melhorar e adequar os conteúdos e práticas às necessidades do mercado de trabalho. As melhorias dos resultados das avaliações da FCT permitem-nos perceber que estamos a preparar adequadamente os alunos para o mercado de

trabalho. A qualidade do ensino é fundamental para nós e nesse sentido criámos metas e indicadores que nos permitissem monitorizar essa qualidade.

De igual forma procurámos responder aos alunos que pretendem prosseguir estudos realizando sessões de esclarecimento sobre o acesso ao ensino superior, auxiliando os alunos e EE neste processo, proporcionando aulas de apoio à preparação para o exame nacional. Estas ações têm-se revelado frutíferas.

Temos consciência de que ainda temos uma grande margem para crescer e das fragilidades diagnosticadas. Neste contexto tem-se revelado ser um grande desafio o envolvimento e compromisso dos vários *Stakeholders*, como também a inserção no mercado de trabalho dos nossos alunos. Procurando superar as dificuldades de inserção dos alunos no mercado de trabalho temos vindo a desenvolver ações promotoras de uma formação de qualidade, proporcionando aos nossos alunos saberes e competências necessárias para o seu desenvolvimento integral e formação ao longo da vida.

Procurámos adequar a oferta formativa aos interesses da comunidade local, em articulação com um dos nossos principais parceiros locais, a Câmara Municipal de Cascais. Neste sentido, intentamos responder às necessidades do mercado de trabalho e à procura dos alunos, com uma oferta formativa diferenciada no concelho - Curso Profissional de Técnico de Multimédia e a abertura, em 2023-2024, na sequência da auscultação realizada aos alunos do 9.º ano, do Curso Profissional de Técnico de Informática de Gestão. Por sua vez, a aprovação das candidaturas a três CTEs nas áreas Digital, de Informática e Industrial irá permitir melhorar significativamente as instalações e equipamentos, uma das fragilidades existentes, essencialmente ao nível do equipamento do Curso de Informática de Gestão. A aprovação de CTE Industrial irá permitir abrir o Curso Profissional de Análise Laboratorial, pela oportunidade de robustecer o equipamento laboratorial, oferta inexistente no concelho e fundamental para responder aos interesses dos alunos que pretendem prosseguir a área das Ciências e Tecnologias mas não se identificam com o ensino regular. Esta oferta formativa é, ainda, fundamental para o mercado de trabalho da região que apresenta défice ao nível de técnicos laboratoriais.

A excelência implica a formação global dos alunos, de acordo com o que está protagonizado no perfil do aluno à saída da escolaridade obrigatória e à saída de cada curso e, nesse sentido, apresentámos, em 2021, a candidatura à Acreditação Erasmus+ para o ensino profissional, a qual mereceu parecer favorável. A aprovação do projeto permite-nos garantir mobilidades para a realização de estágios profissionais no estrangeiro, para os nossos alunos do ensino profissional, pelo menos até 2027, assim como formação de docentes no âmbito do mesmo. O projeto Erasmus+, tem-se revelado como uma mais valia para a formação integral dos alunos, ao proporcionar experiências de estágio profissional no estrangeiro, assim como o desenvolvimento de *hard skills e soft skills*, fundamentais para dotar os alunos de qualificações, tendo em vista uma melhor integração no mundo do trabalho. De igual forma, proporcionou o aumento das parcerias do agrupamento assim como a interação alargada a um nível europeu.

Acreditamos que o alinhamento com o ciclo de qualidade foi fundamental para a melhoria da visibilidade externa do ensino profissional e a sua credibilidade na comunidade educativa, verificando-se um aumento anual do número de novos ingressos.

Procurámos, ao longo dos três anos, implementar as recomendações apresentadas pela equipa de verificação do alinhamento.

Com a tomada de consciência da importância do alinhamento com os pressupostos do Quadro de Referência EQAVET, integrámos os seus princípios nos documentos estruturantes, nomeadamente no projeto educativo 2022-2025, de forma a que seja assumido e divulgado de uma forma mais alargada a toda a comunidade educativa.

De igual forma, incluímos numa mesma estrutura todos os processos de avaliação, nomeadamente avaliação externa, monitorização de processos, autoavaliação, observatório de acompanhamento dos alunos e o Quadro EQAVET, integrando na equipa de autoavaliação do agrupamento a docente responsável pela qualidade EQAVET.

Para concluir continuamos a assumir o compromisso com a prestação de um ensino de qualidade, assente nos princípios de melhoria contínua protagonizados pelo quadro EQAVET, procurando que os nossos alunos se tornem cidadãos ativos capazes de responder eficazmente aos desafios futuros.]

Os Relatores

(José João Gonçalves, Diretor do Agrupamento)



(Teresa Campos, Responsável da qualidade)

Cascais, 30 de setembro de 2024

(Localidade e data)