

# EQAVE

RELATÓRIO DE PROGRESSO ANUAL  
N.º 1 - 2022

Agrupamento de Escolas da Cidadela



## RELATÓRIO DE PROGRESSO ANUAL

N.º 1

Ano em avaliação (mês/ano) – Início 11 /2021 Fim 11/2022

### I. Apresentação da instituição e da sua situação face à garantia da qualidade

#### 1.1 Indicar o nome da entidade formadora.

Agrupamento de Escolas da Cidadela

#### 1.2 Indicar a morada e contactos da entidade formadora.

Rua Dr. Fernando M. F. Batista Viegas, 1, 1A

2750-503 Cascais

Tel. 21 486 4080

e-mail: [direção.cidadela@gmail.com](mailto:direção.cidadela@gmail.com) | <https://aecedela.pt>

#### 1.3. Indicar o nome, o cargo e contactos do responsável da entidade formadora.

José João Osório Gonçalves

Diretor

e-mail: [director.cidadela@gmail.com](mailto:director.cidadela@gmail.com)

### 1.3.1 Indicar o nome da entidade proprietária e respetivo representante.

(a preencher, se aplicável)

### 1.4 Apresentar, de forma sucinta, a missão, a visão e os objetivos estratégicos da instituição para a educação e formação profissional (EFP) dos jovens, no contexto da sua intervenção.

#### Visão

O AE da Cidadela pretende ser uma referência na prestação de um ensino de qualidade, que para nós, é indissociável de uma formação pessoal dos nossos alunos. Queremos que os nossos alunos se diferenciem pela preocupação com a cidadania, com a aceitação da diferença, com a compreensão de que vivemos num mundo plural e diverso que exige de nós a capacidade de adaptação contínua à mudança, através de um espírito crítico informado e fundamentado.

#### Missão

O AE da Cidadela tem como missão desenvolver nos nossos alunos competências científicas e sociais que lhes permitam um prosseguimento de estudos de sucesso e/ou o ingresso plena na vida ativa. O AE da Cidadela assume-se como um espaço privilegiado de construção de conhecimento e de desenvolvimento de múltiplas competências, entre as quais “o aprender a conhecer, o aprender a fazer, o aprender a viver juntos e a viver com os outros” (*in* Perfil dos Alunos à Saída da Escolaridade Obrigatória, 2017, p. 5). Assim, e indo ao encontro de uma educação de base humanista preconizada no Perfil dos Alunos à Saída da Escolaridade Obrigatória, acreditamos que ao enriquecer os nossos alunos não apenas com mais conhecimento, mas, também, através de projetos que abraçamos e criamos desenvolvemos nos alunos competências sociais e emocionais essenciais para a sua vida académica e estamos a contribuir para que os mesmos exerçam uma cidadania ativa e responsável tornando-se melhores pessoas. Corroborando o que também é preconizado pelo Plano Estratégico Educativo Municipal, acreditamos que o sucesso se constrói nesta dupla vertente alargada dos valores e princípios e dos resultados escolares. Corroboramos os valores preconizados no Perfil dos Alunos à Saída da Escolaridade Obrigatória, Liberdade, Excelência e Exigência, Cidadania e Participação, Responsabilidade e Integridade e Curiosidade e Inovação.

Por isso, o nosso lema é: **MAIS APRENDER PARA MELHOR SER**

## Objetivos estratégicos, metas e indicadores de medida.

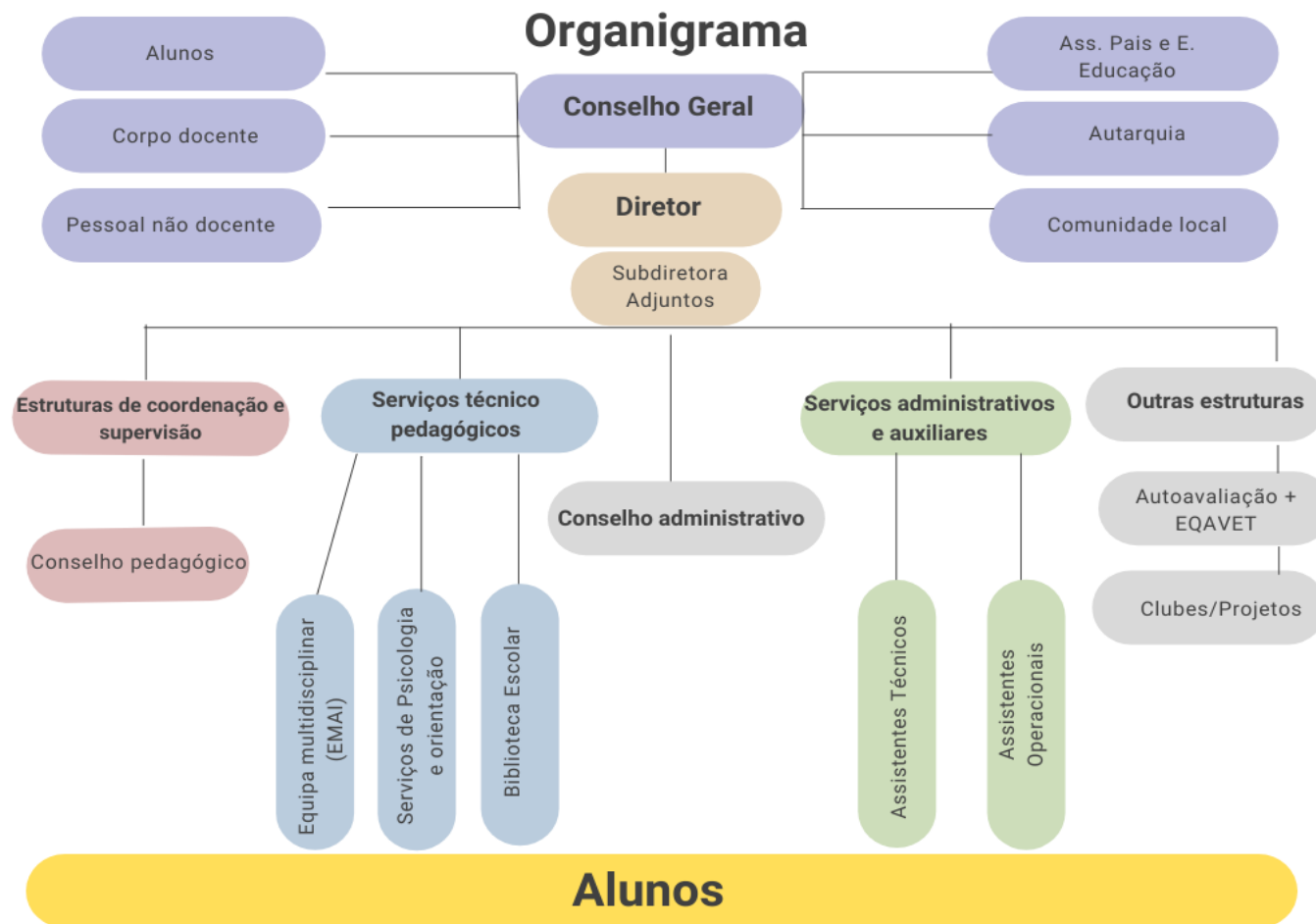
Para a definição dos objetivos estratégicos para o próximo triénio foram considerados fatores como a exequibilidade, a conformidade com a ambição e a análise de várias alternativas, face aos cenários estabelecidos. Neste processo, procuraram-se definir as melhores vias que garantam o crescimento e a consolidação da unidade orgânica, no que se refere à concretização dos objetivos delineados neste documento. De referir que os objetivos estratégicos que agora se definem estão em articulação com o Plano Estratégico Educativo Municipal, uma vez que nos revemos nos objetivos estratégicos aí elencados e, deste modo, pretendemos contribuir para uma “Educação de qualidade em Cascais como base de um sólido e inclusivo desenvolvimento individual e coletivo capaz de captar, fixar e ampliar valores, competências, criatividade e inovação, promovendo um território educador que fomenta a participação e a partilha de responsabilidades.”<sup>1</sup>



<sup>1</sup> In Plano Estratégico Educativo Municipal, pp. 60, disponível

em: [https://www.cascais.pt/sites/default/files/anexos/gerais/new/revisao\\_da\\_carta\\_educativa\\_do\\_concelho\\_de\\_cascais\\_e\\_elaboracao\\_do\\_plano\\_estrategico\\_educativo\\_municipal\\_fase\\_iv\\_3.pdf](https://www.cascais.pt/sites/default/files/anexos/gerais/new/revisao_da_carta_educativa_do_concelho_de_cascais_e_elaboracao_do_plano_estrategico_educativo_municipal_fase_iv_3.pdf)

1.5 Descrever sucintamente a estrutura orgânica da instituição e os cargos a ela associados.



a) **Conselho Geral:**

O Conselho Geral é constituído por 21 pessoas:

- Presidente
- 5 Representantes do Pessoal Docente
- 2 Representantes do Pessoal Não Docente
- 1 Representante do corpo discente
- 6 Representantes dos Pais/EE
- 3 Representantes da Autarquia
- 3 Representantes da Comunidade Local

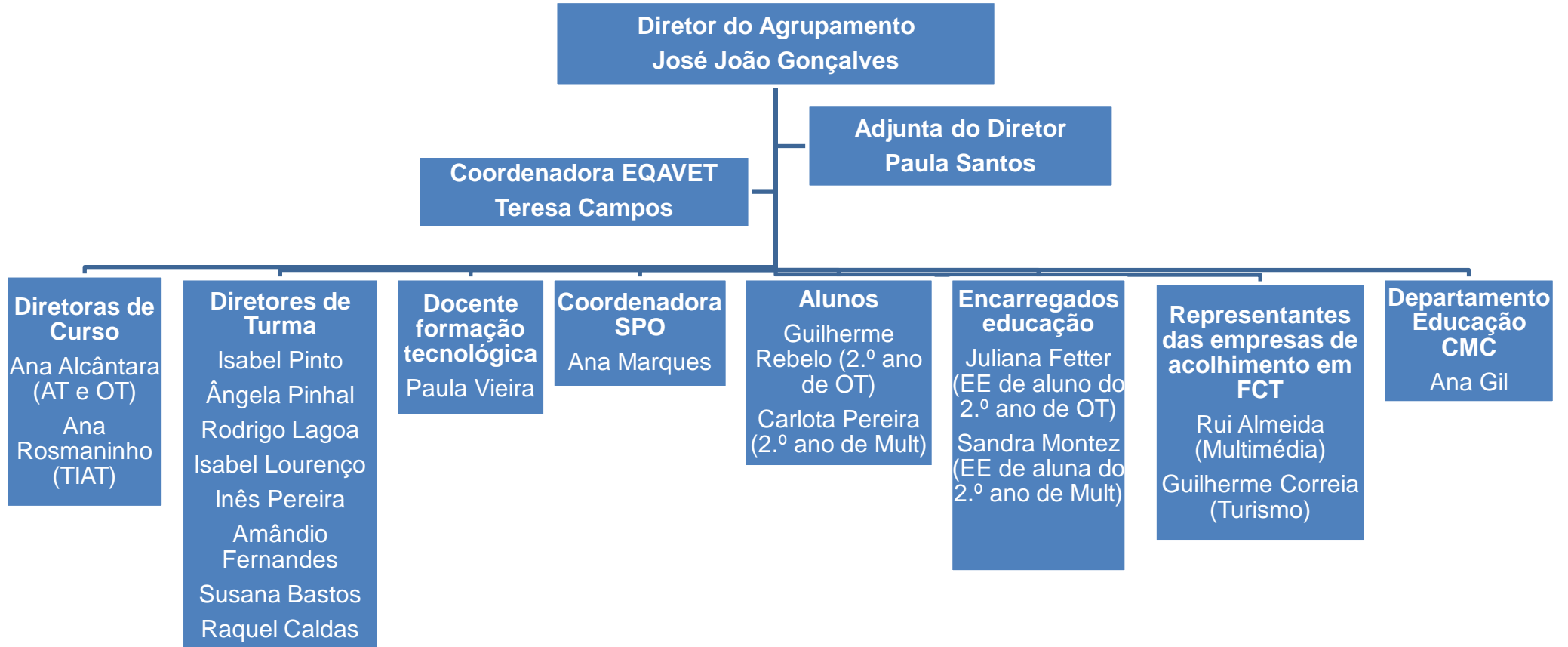
b) **Direção:**

- Diretor
- Subdiretor
- 3 Adjuntos

c) **Conselho Pedagógico:**

- Diretor do Agrupamento
- 6 Coordenadores de Departamento
- 2 Coordenadoras de ciclo (2.º e 3.º / secundário)
- Coordenadora do ensino profissional
- Coordenadora da Cidadania e Desenvolvimento
- Coordenadora das Bibliotecas Escolares
- Coordenadora do SPO
- Representante da equipa de Ensino especial

**EQUIPA EQAVET:**



A coordenadora da equipa EQAVET nomeada, professora Teresa Campos, é coordenadora do ensino Profissional e diretora do Curso Profissional de Técnico de Multimédia.

**1.6 Preencher a tabela infra, indicando toda a oferta formativa de nível 4 para jovens, à data da elaboração do relatório e nos dois anos letivos anteriores.**

Tipologia do curso	Designação do curso	N.º de Turmas/Grupos de Formação					
		N.º de Alunos (Totais por curso, em cada ano letivo) *					
		2020 /2021		2021 /2022		2022/2023	
N.º	T/GF	N.º	AL	N.º	T/GF	N.º	AL
Curso Profissional	Técnico de Multimédia	5	120	5	134	6	148
Curso Profissional	Técnico de Animação Turística	3	41	2	14	1	8
Curso Profissional	Técnico de Operações Turísticas	3	49	3	47	2	27
Curso Profissional	Técnico de Informação e Animação Turística	-----	-----	-----	-----	1	23

\* Se aplicável, incluir a oferta noutras unidades orgânicas, para além da sede

Procurando responder aos interesses dos alunos e dos empregadores, para o ano letivo 2022-2023, foi proposta a abertura de uma nova oferta formativa na área do Turismo, Curso Profissional de Técnico de Informação e Animação Turística, em substituição dos dois cursos deste setor, em funcionamento neste estabelecimento de ensino. Esta proposta, teve em linha de conta a estrutura, conteúdos, e perfil do aluno à saída do referido curso, que consideramos favorecer os interesses das diferentes partes. Acresce o facto de ser uma oferta diferenciada no concelho.

Consideramos que é relevante manter uma oferta na área do turismo, uma vez que é um setor que propicia a empregabilidade, no concelho onde a escola está inserida.

O Curso de Técnico de Animação Turística revelou ser uma oferta com pouco interesse para os alunos, apresentando, sucessivamente, elevadas taxas de desistências, sendo, este ano letivo, um ano de conclusão do mesmo (a única turma existente está no 3.º ano).

De igual forma, o Curso Técnico de Operações Turísticas acabou por revelar ser uma oferta formativa que não se afirmou como primeira escolha dos discentes na candidatura ao ensino secundário, pelo que optámos pelo seu encerramento.

Em relação ao Curso Profissional de Técnico de Multimédia, já enraizado neste agrupamento de escolas, tem aumentado o número de alunos que o procuram anualmente, contando no presente ano letivo com 6 turmas. Não existe outra escola no concelho com esta oferta formativa.

### 1.7 Identificar os documentos orientadores da instituição e relatórios relevantes para a garantia da qualidade e indicar as respetivas ligações eletrónicas.

Documentos estruturantes do AE Cidadela - <https://aecedadela.pt>

Separador EQAVET página web do AE Cidadela - <https://aecedadela.pt/eqavet/>

Plano de Ações de Melhoria do Agrupamento – Ação de Melhoria 4 (Ensino Profissional) - [https://aecedadela.pt/wp-content/uploads/2022/09/PAM-Final-21\\_22-v.final\\_.pdf](https://aecedadela.pt/wp-content/uploads/2022/09/PAM-Final-21_22-v.final_.pdf)

Página web do Curso profissional de Técnico de Multimédia - <https://multimediacidadela.com>

### 1.8 Preencher a situação aplicável sobre o último resultado do processo de verificação de conformidade EQAVET do sistema de garantia da qualidade.

(trancar a data relativa à situação não aplicável)

Relatório final de verificação EQAVET, relativo ao primeiro processo de verificação de conformidade.

CRITÉRIO	GRAU DE ALINHAMENTO
Critério 1 - Planeamento	Grau 2 – Alinhamento com o EQAVET Avançado
Critério 2 - Implementação	Grau 2 – Alinhamento com o EQAVET Avançado

Critério 3 - Avaliação	Grau 2 – Alinhamento com o EQAVET Avançado
Critério 4 - Revisão	Grau 2 – Alinhamento com o EQAVET Avançado
Critério 5 – Diálogo institucional para a melhoria contínua da oferta de EFP	Grau 2 – Alinhamento com o EQAVET Avançado
Critério 6 – Aplicação do ciclo de garantia e melhoria da qualidade da oferta de EFP	Grau 2 – Alinhamento com o EQAVET Avançado

- Selo EQAVET condicionado a um ano, atribuído em --/--/--.

- Selo EQAVET, atribuído em 19/11/2021.

### 1.9 Apresentar uma súmula das recomendações constantes do relatório final relativo à última visita de verificação de conformidade EQAVET e das evidências do seu cumprimento.

O relatório final relativo à visita de verificação de conformidade EQAVET e das evidências do seu cumprimento, identificou as seguintes oportunidades de melhoria:

#### 1. **Formalizar a criação de um Gabinete da Qualidade bem estruturado e sistematizado, por forma a incluir na mesma estrutura todos os processos deste âmbito (avaliação externa e monitorização de processos, autoavaliação, observatório de acompanhamento dos alunos e o Quadro EQAVET).**

O observatório da qualidade do agrupamento integra na equipa, desde novembro de 2021, a coordenadora da equipa EQAVET. Desta forma, a autoavaliação do agrupamento, passou a incluir os pressupostos EQAVET definidos para o ensino profissional, em articulação com a monitorização dos indicadores EQAVET, elaborados pela equipa EQAVET.

Neste contexto, o Plano de Ação de Melhorias do Agrupamento de Escolas da Cidadela, elaborado anualmente, monitorizado semestralmente e divulgado na página do agrupamento, passou a integrar ações específicas relativas ao quadro EQAVET.

De igual forma, o Projeto Educativo para o triénio 2022-2025 abarcou, nos seus objetivos operacionais, ações e indicadores, o Quadro EQAVET, assumindo, de uma forma mais alargada, a sua integração nos alicerces essenciais que orientam o agrupamento.

## **2. Deverá ser incluído nos principais documentos orientadores o organigrama da escola, assim como a constituição da equipa EQAVET e suas principais competências formais.**

O organigrama deste agrupamento de escolas foi revisto, conforme apresentado no ponto 1.5 deste documento, passando a integrar a menção a outras estruturas, designadamente a Autoavaliação + EQAVET.

Foi elaborado o novo projeto educativo para o triénio 2022-2025, o qual contém o referido organigrama.

Foi, ainda, elaborado o regimento da Equipa EQAVET, que contém a constituição da equipa, competências formais e o funcionamento da mesma. Este regimento encontra-se no separador EQAVET da página web do agrupamento e integra, em anexo, o Regulamento Interno do Agrupamento, a vigorar a partir do ano letivo 2022-2023.

## **3. Alargamento da equipa EQAVET a parceiros internos e externos estratégicos.**

A Equipa EQAVET foi alargada, conforme despacho de nomeação da equipa EQAVET para 2022-2023 e organigrama apresentado no ponto 1.5 deste documento, o qual é parte integrante do regimento da equipa EQAVET. Os dois últimos documentos referidos encontram-se na página Web do Agrupamento – separador EQAVET.

Assim, a equipa EQAVET integra:

- Diretor do Agrupamento de Escolas da Cidadela;
- Adjunta do Diretor – coordenadora da equipa de autoavaliação do agrupamento;
- Coordenadora da equipa – coordenadora do ensino profissional e diretora do Curso Profissional de Técnico de Multimédia;
- Diretores dos cursos profissionais – para, no âmbito das suas funções, promoverem o alinhamento do curso que lideram com o Quadro EQAVET, representarem os mesmos nas reuniões, de forma a que, em conjunto, sejam definidas ações e atividades conjuntas que visem a superação dos constrangimentos e a melhoria das oportunidades diagnosticadas;
- Todos os diretores de turma do ensino profissional – têm um papel fulcral na divulgação, auscultação e implementação das atividades, uma vez que são o principal elo de ligação entre a escola, os encarregados de educação, os alunos e os docentes do conselho de turma;
- Coordenadora do SPO – o seu contributo é fundamental para a definição da oferta formativa e orientação à saída dos ensinos básico e secundário;

- Um docente da componente de formação tecnológica (do grupo de informática) – considerámos ser fundamental a integração de um docente do grupo de informática, para um fidedigno tratamento estatístico dos dados recolhidos;
- Dois alunos – optou-se por alunos de 2.º ano de cursos distintos, por considerarmos que detêm um conhecimento dos cursos que frequentam que lhes permite contribuir de uma forma fundamentada para este alinhamento, assim como assegurar a continuidade da participação na equipa EQAVET por dois anos.
- Dois Encarregados de educação de alunos do 2.º ano - convidámos a integrar a equipa 2 encarregados de educação de cursos diferentes e, pelas razões referidas no ponto anterior, a nossa opção foi para o 2.º ano;
- Dois representantes de empresas – o seu contributo é fulcral na definição de linhas estratégicas que aproximem as aprendizagens dos alunos ao mundo real do trabalho, identificando as necessidades das entidades de acolhimento em FCT;
- Um representante da CMC – a oferta formativa do conselho é definida em articulação com a autarquia. A CMC colabora, ainda, no âmbito do ensino profissional, promoção de ações de partilha de experiências e divulgação dos mesmos à comunidade.

#### **4. Divulgar os resultados de uma forma mais específica para os diferentes stakeholders, principalmente na fase de revisão do processo EQAVET;**

A integração dos Diretores de Turma na equipa EQAVET propicia um maior envolvimento dos mesmos e, dada a proximidade que têm com os EE, inerente ao cargo que desempenham, facilita a sua divulgação – nas reuniões semestrais e através de e-mail.

Os resultados são, ainda, analisados e discutidos nas reuniões de conselho de turma.

Por outro lado, a coordenadora EQAVET é elemento do conselho pedagógico deste agrupamento, apresentando a este órgão os resultados os quais, posteriormente, são divulgados a todos os docentes através dos coordenadores de departamento.

Os resultados são, ainda, divulgados na página web do agrupamento e na página do curso profissional de técnico de multimédia.

As ações realizadas, nomeadamente as atividades, são divulgadas, ainda, nas redes sociais adiante referidas.

#### **5. Criação de Newsletter do Processo EQAVET, numa lógica de participação do curso profissional de Multimédia e de maior alcance de divulgação.**

Conforme sugerido, o curso profissional de técnico de multimédia está a desenvolver o projeto de criação de uma newsletter do processo EQAVET, que irá integrar, a divulgação de atividades realizadas e resultados, no âmbito do ensino profissional, sendo uma nova forma de partilha do que se faz para o exterior, para além das outras já implementadas – constante partilha das atividades dos cursos nas redes sociais de cada curso: Facebook, Instagram e, este ano letivo,

por sugestão dos alunos, aderimos a um novo canal de comunicação, o TikTok (por ora apenas para o curso profissional de técnico de multimédia) e página do agrupamento.

Links:

Site do curso de Multimédia: <https://multimediacidadela.com>

Facebook: <https://www.facebook.com/profile.php?id=100058908407191>

Canal youtube: <https://www.youtube.com/user/cidadelamultimedia/featured>

Instagram: <https://www.instagram.com/multimediacidadela/>

TikTok: <https://www.tiktok.com/@multimediacidadela>

Instagram dos cursos da área do Turismo: <https://www.instagram.com/turismocidadela/>

As atividades realizadas no agrupamento são, ainda, divulgadas na página web do mesmo, no conselho pedagógico e no conselho geral, pela equipa responsável pela sua divulgação.

#### **6. No Plano de Ação de Melhorias deveriam ser mais específicos na expressão dos principais indicadores e não se ficarem apenas por taxas globais.**

Procurámos responder a esta sugestão no Plano de Ação de Melhorias.

O Plano de Ação de Melhorias EQAVET passou, em 2021-2022, a integrar o Plano de Ação de Melhorias (PAM) do Agrupamento, para uma plena inclusão nos objetivos do agrupamento e maior divulgação a toda a comunidade.

## **II. Balanço dos resultados dos indicadores EQAVET selecionados, de outros em uso e da aferição dos descritores EQAVET/práticas de gestão (análise contextualizada dos resultados alcançados, no ano em avaliação, face às metas de médio e curto prazo estabelecidas)**

O AEC tem, desde que iniciou o alinhamento EQAVET, procurado melhorar as suas práticas, adequar as estratégias, metodologias e formas de avaliação, tendo em vista o sucesso pleno dos alunos.

Neste contexto foi nomeada uma equipa EQAVET, que articula, através da sua coordenadora, com o Observatório de Qualidade do Agrupamento, de forma a garantir a plena integração dos procedimentos com o AE Cidadela.

Assim, a equipa EQAVET monitoriza e recolhe os dados relativos a indicadores específicos EQAVET, tendo em vista uma análise alargada dos dados recolhidos e a elaboração dos planos de ação de melhorias.

A auscultação faz parte integrante de todo o processo, permitindo que as ações a definir integrem o contributo de diferentes interlocutores e promovendo a sua apropriação de uma forma mais alargada.

Apresentamos em seguida o relatório relativo aos indicadores EQAVET selecionados, abaixo discriminados, e o relatório relativo ao plano de ação de melhorias.

- Indicador EQAVET 4a:
  - Taxa de conclusão dos cursos
- Indicador EQAVET 5a:
  - Taxa diplomados no mercado de trabalho
  - Taxa de diplomados em prosseguimento de estudos
- Indicador EQAVET 6a:
  - Taxa de diplomados a exercer profissões relacionadas com o curso
  - Taxa de diplomados a exercer profissões não relacionadas com o curso
- Indicador EQAVET 6b3:
  - Taxa de diplomados empregados avaliados pelos empregadores
  - Taxa de satisfação dos empregadores face aos diplomados empregados

Outros indicadores selecionados:

- Taxa de Matrículas;
- Taxa de desistências por mudança de percurso escolar;
- Taxa de desistências por abandono escolar;
- Taxa de módulos em atraso;
- Taxa de assiduidade;
- Média das classificações da PAP;
- Média das classificações da FCT;
- Taxa de satisfação dos docentes;

- Taxa de satisfação dos alunos;
- Taxa de satisfação dos Encarregados de educação;
- Taxa de satisfação das entidades de acolhimento em FCT.

INDICADORES EQAVET									
Indicador	Ponto de Partida				Metas	Grau de Concretização/ Metas alcançadas setembro de 2022			
	Curso		Média global por ciclo de formação						
Indicador EQAVET 4a: Taxa de conclusão dos cursos	Multimédia 2014-2017	74%	Ciclo de formação 2014-2017	57%	Ciclo formação <b>2019-2022</b> - <b>55%</b> Ciclo formação 2020-2023 - 65% Ciclo formação 2021-2024 - 70%	<b>Ciclo de formação 2017-2020 – 60%</b> (não havia meta para este ciclo, uma vez que estava a concluir quando se iniciou o alinhamento com o quadro EQAVET)			
	Turismo 2014-2017	48%							
	Multimédia 2015-2018	81%	Ciclo de formação 2015-2018	76%		<b>Ciclo de formação 2018-2021 dados de monitorização – 59%</b> Ciclo de formação <b>2019-2022 dados de monitorização – 55%</b>			
Turismo 2015-2018	67%								
	GEI 2015-18	82%							
Indicador EQAVET 5a: Taxa diplomados empregados	Multimédia 2016-2019	76%	Ciclo de formação 2016-2019	69%	Ciclo formação 2019-2022 - 48% Ciclo formação 2020-2023 - 50% Ciclo formação 2021-2024 - 52%	<b>Ciclo de formação 2017-2020 – 48,8%</b> (não havia meta para este ciclo, uma vez que estava a concluir quando se iniciou o alinhamento com o quadro EQAVET)			
	Turismo 2016-2019	76%							
	Anim Turismo 2016-19	40%							
	Multimédia 2014-2017	40%	Ciclo de formação 2014-2017	43%					
	Turismo 2014-2017	46%							
	Multimédia 2015-2018	37%	Ciclo de formação 2015-2018	44%					
Turismo 2015-2018	58%								
GEI 2015-18	35%								
Multimédia 2016-2019	29%	Ciclo de formação 2016-2019	40%						
Turismo 2016-2019	58%								
Anim Turismo 2016-19	50%								

Indicador	Ponto de Partida				Metas	Grau de Concretização/ Metas alcançadas setembro de 2022
	Curso		Média global por ciclo de formação			
Indicador EQAVET 5a: Taxa diplomados em prosseguimento de estudos	Multimédia 2014-2017	10%	Ciclo de formação 2014-2017	14%	Ciclo formação 2019-2022 - 24%	<b>Ciclo de formação 2017-2020 – 22%</b> (não havia meta para este ciclo, uma vez que estava a concluir quando se iniciou o alinhamento com o quadro EQAVET)
	Turismo 2014-2017	17%				
	Multimédia 2015-2018	28%	Ciclo de formação 2015-2018	26%		
Turismo 2015-2018	23%					
Indicador EQAVET 6a: Taxa diplomados a exercer profissões relacionadas com o curso	GEI 2015-18	29%	Ciclo de formação 2016-2019	24%	Ciclo formação 2021-2024 - 27%	
	Multimédia 2016-2019	27%				
	Turismo 2016-2019	16%				
Indicador EQAVET 6a: Taxa diplomados a exercer profissões relacionadas com o curso	Anim Turismo 2016-19	25%	Ciclo de formação 2014-2017	37%	Ciclo formação 2020-2023 - 36%	<b>Ciclo de formação 2017-2020 – 19,5%</b> (não havia meta para este ciclo, uma vez que estava a concluir quando se iniciou o alinhamento com o quadro EQAVET)
	Multimédia 2014-2017	50%				
	Turismo 2014-2017	27%				
Indicador EQAVET 6a: Taxa diplomados a exercer profissões relacionadas com o curso	Multimédia 2015-2018	35%	Ciclo de formação 2015-2018	21%	Ciclo formação 2021-2024 - 38%	
	Turismo 2015-2018	6%				
	GEI 2015-18	20%				
Indicador EQAVET 6b3: Taxa diplomados empregados avaliados pelo empregador	Multimédia 2016-2019	67%	Ciclo de formação 2016-2019	52%	Meta: 25%	<b>Ciclo de formação 2017-2020 – 88,2%</b> (Meta superada)
	Turismo 2016-2019	36%				
	Anim Turismo 2016-19	25%				
Indicador EQAVET 6b3: Taxa diplomados empregados avaliados pelo empregador	Multimédia 2014-2017	---	Ciclo de formação 2014-2017	21%	Meta: 25%	
	Turismo 2014-2017	---				
	Multimédia 2015-2018	---	Ciclo de formação 2015-2018	15%		
Turismo 2015-2018	---					
Indicador EQAVET 6b3: Taxa diplomados empregados avaliados pelo empregador	GEI 2015-18	---	Ciclo de formação 2016-2019	19%		
	Multimédia 2016-2019	---				
	Turismo 2016-2019	---				
Indicador EQAVET 6b3: Grau de satisfação dos empregadores face aos diplomados empregados	Anim Turismo 2016-19	---	Ciclo de formação 2014-2017	3,7	Meta para Ciclo de Formação 2019-2022: 3,8	<b>Ciclo de formação 2017-2020 – 3,7</b> (não havia meta para este ciclo, uma vez que estava a concluir quando se iniciou o alinhamento com o quadro EQAVET)
	Multimédia 2014-2017	3,7				
	Turismo 2014-2017	3,7				
Indicador EQAVET 6b3: Grau de satisfação dos empregadores face aos diplomados empregados	Multimédia 2015-2018	4	Ciclo de formação 2015-2018	3,8		
	Turismo 2015-2018	3				
	GEI 2015-18	3,8	Ciclo de formação 2016-2019	3,9		
Multimédia 2016-2019	3,9					
Indicador EQAVET 6b3: Grau de satisfação dos empregadores face aos diplomados empregados	Turismo 2016-2019	4				
	Anim Turismo 2016-19	S/d				

INDICADORES DE ALERTA – MONITORIZAÇÃO DAS METAS ALCANÇADAS

Indicador	Dados relativos a setembro 2021				Metas	Monitorização em setembro 2022				Eficácia	
	Cursos	Alunos	Ciclo	Alunos		Cursos	Alunos	Média por ciclo			
N.º de Alunos Matrículados / Taxa de matrículas face ao n.º de ingressos	Multimédia 2019-2022	29	Ciclo de formação 2019-2022	45 alunos	Ciclo 2019-22 <b>55%</b> taxa de matrículas face ao ingresso	Multimédia 2019-22	1 rep	Ciclo de formação 2019-22	Final 2021-22: <b>45 alunos</b> <b>54% / ingresso</b> Reprovaram 2	Desvio 1% Meta não Alcançada	
	Anim. turismo 2019-22	6				Anim tur 2019-22	1 rep				
	Op. turísticas 2019-22	10				Op. turísticas 2019-22	na				
	Multimédia 2020-2023	48	Ciclo de formação 2020-2023	67 alunos	Ciclo 2020-23 <b>65%</b> taxa de matrículas face ao ingresso	Multimédia 2020-23	42 <b>81%</b>	Ciclo de formação 2020-23	Set 2022-23 <b>60 alunos</b> <b>74% / ingresso</b>		Meta Alcançada
	Anim. turismo 2020-2023	8				Anim tur 2020-23	8 <b>62%</b>				
	Op. turísticas 2020-2023	11				Op. turísticas 2020-23	10 <b>63%</b>				
	Multimédia 2021-2024	na	Ciclo de formação 2021-2024	na	Ciclo 2021-24 <b>70%</b> taxa de matrículas face ao ingresso	Multimédia 2021-24	52 <b>91%</b>	Ciclo de formação 2021-24	Set 2022-23 <b>69 alunos</b> <b>83% / ingresso</b>		Meta Alcançada
Op. turísticas 2021-2024	na	Op. turísticas 2021-24				17 <b>65%</b>					
N.º alunos em desistências por mudança de percurso escolar ou transferência de escola/ Taxa de desistências	Multimédia 2019-2022	6	Ciclo de formação 2019-2022	14 alunos <b>19%</b>	< 15 alunos <b>8%</b>	Multimédia 2019-22	0	Ciclo de formação 2019-22	<b>0% em 2021-22</b> 21% no total do ciclo	Média em 2021-22 <b>7,3%</b>  Meta Alcançada	
	Anim. turismo 2019-22	5				Anim tur 2019-22	0				
	Op. turísticas 2019-22	3				Op. turísticas 2019-22	0				
	Multimédia 2020-2023	2	Ciclo de formação 2020-2023	3 alunos <b>3%</b>		Multimédia 2020-23	4	Ciclo de formação 2020-23	<b>4% em 2021-22</b> 7% no total do ciclo		
	Anim. turismo 2020-2023	0				Anim tur 2020-23	0				
	Op. turísticas 2020-2023	1				Op. turísticas 2020-23	0				
	Multimédia 2021-2024	na	Ciclo de formação 2021-2024	na		Multimédia 2021-24	3 <b>5%</b>	Ciclo de formação 2021-24	<b>18% em 2021-22</b>		
Op. turísticas 2021-2024	na	Op. turísticas 2021-24			8 <b>31%</b>						
N.º alunos em desistências por abandono escolar, anulação de matrícula, Exclusão por faltas /Taxa de desistências	Multimédia 2019-2022	12	Ciclo de formação 2019-2022	20 alunos <b>25%</b>	< 12 alunos <b>6%</b>	Multimédia 2019-22	1	Ciclo de formação 2019-22	<b>3% em 2021-22</b> 26% no total do ciclo	Média em 2021-22 <b>3,3%</b>  Meta Alcançada	
	Anim. turismo 2019-22	4				Anim tur 2019-22	1				
	Op. turísticas 2019-22	4				Op. turísticas 2019-22	0				
	Multimédia 2020-2023	8	Ciclo de formação 2020-2023	18 alunos <b>25%</b>		Multimédia 2020-23	2	Ciclo de formação 2020-23	<b>3% em 2021-22</b> 29% no total do ciclo		
	Anim. turismo 2020-2023	6				Anim tur 2020-23	0				
	Op. turísticas 2020-2023	4				Op. turísticas 2020-23	1				
	Multimédia 2021-2024	na	Ciclo de formação 2021-2024	na		Multimédia 2021-24	0	Ciclo de formação 2021-24	<b>4% em 2021-22</b>		
Op. turísticas 2021-2024	na	Op. turísticas 2021-24			1						

**INDICADORES DE ALERTA – MONITORIZAÇÃO DAS METAS ALCANÇADAS**

Indicador	Dados relativos a setembro 2021				Metas	Monitorização em setembro 2022				Eficácia
	Cursos	Alunos	Ciclo	Alunos		Cursos	Alunos	Média por ciclo		
N.º de alunos com módulos em atraso /Taxa de módulos em atraso	Multimédia 2019-2022	14	Ciclo de formação 2019-2022	21	<b>&lt; 33 alunos 17%</b>	Multimédia 2019-22	1	Ciclo de formação 2019-2022	2 alunos 4%	<b>34 alunos 17,4%</b>  Desvio 0,4%  Meta não alcançada
	Anim. turismo 2019-22	5				Anim tur 2019-22	1			
	Op. turísticas 2019-22	2				Op. turísticas 2019-22	0			
	Multimédia 2020-23	5	Ciclo de formação 2020-2023	21		Multimédia 2020-23	8	Ciclo de formação 2020-2023	12 alunos 18%	
	Anim. turismo 2020-23	6				Anim tur 2020-23	2			
	Op. turísticas 2020-23	10				Op. turísticas 2020-23	2			
	Multimédia 2021-24	na	Ciclo de formação 2021-2024	na		Multimédia 2021-24	9 16%	Ciclo de formação 2021-2024	20 alunos 24%	
	Op. turísticas 2021-24	na				Op. turísticas 2021-24	11 42%			
N.º de alunos em situação de +50% absentismo injustificado / Taxa de absentismo	Multimédia 2019-2022	17	Ciclo de formação 2019-2022	19	<b>&lt; 25 alunos 13%</b>	Multimédia 2019-22	2	Ciclo de formação 2019-2022	2 alunos 4%	<b>27 alunos 13,9%</b>  Desvio da meta: 0,9%  Meta não alcançada
	Anim. turismo 2019-22	2				Anim tur 2019-22	0			
	Op. turísticas 2019-22	0				Op. turísticas 2019-22	0			
	Multimédia 2020-23	2	Ciclo de formação 2020-2023	6		Multimédia 2020-23	9	Ciclo de formação 2020-2023	13 alunos 19%	
	Anim. turismo 2020-23	3				Anim tur 2020-23	2			
	Op. turísticas 2020-23	1				Op. turísticas 2020-23	2			
	Multimédia 2021-24	na	Ciclo de formação 2021-2024	na		Multimédia 2021-24	7	Ciclo de formação 2021-2024	12 alunos 14%	
	Op. turísticas 2021-24	na				Op. turísticas 2021-24	5			
Indicador	Ponto de partida				Metas	Monitorização em julho 2022				Eficácia
	Cursos	Alunos	Ciclo	Alunos		Cursos	Alunos	Média por ciclo		
Média das classificações da PAP	Multimédia 2016-19	14,5	Ciclo de formação 2016-2019	13,5	<b>14,5</b>	Multimédia 2019-2022	<b>15,7</b>	Ciclo de formação 2019-2022	<b>15,9</b>	<b>Média: 15,9</b>  Meta superada
	Anim. turismo 2016-19	12,4				Anim. Turismo 2019-2022	<b>16,2</b>			
	Op. turísticas 2016-19	13,5								
	Multimédia 2017-20	16,0	Ciclo de formação 2017-2020	15,0		Op. turísticas 2019-2022	<b>15,7</b>			
	Anim. turismo 2017-20	13,4								
	Op. turísticas 2017-20	15,6				Ciclo de formação 2018-2021	16,3			
	Multimédia 2018-21	16,3								
	Ani. turísticas 2018-21	16,4								
Op. turistic 2018-2021	16,1									

INDICADORES DE ALERTA – MONITORIZAÇÃO DAS METAS ALCANÇADAS										
Indicador	Ponto de partida				Metas	Monitorização em julho 2022				Eficácia
	Cursos	Alunos	Ciclo	Alunos		Cursos	Alunos	Média por ciclo		
Média das classificações da FCT	Multimédia 2016-19	16,8	Ciclo de formação 2016-2019	17,3	17,0	Multimédia 2019-2022	17,8	Ciclo de formação 2019-2022	18,3	Média: 18,3 Meta superada
	Anim. turismo 2016-19	17,7								
	Op. turísticas 2016-19	17,5								
	Multimédia 2017-20	14,2	Ciclo de formação 2017-2020	14,8		Anim. turismo 2019-2022	18,6			
	Anim. turismo 2017-20	14,3								
	Op. turísticas 2017-20	15,9								
	Multimédia 2018-21	18,0	Ciclo de formação 2018-2021	17,0		Op. turísticas 2019-2022	18,4			
	Ani. turísticas 2018-21	16,9								
Op. turístic 2018-2021	16,0									
Taxa de satisfação dos docentes	Taxa de satisfação obtida nos inquéritos aplicados em 2020-21		92%	92%	Taxa de satisfação obtida nos inquéritos aplicados em 2021-22		75,3%	Meta não alcançada		
Taxa de satisfação dos alunos	Taxa de satisfação obtida nos inquéritos aplicados em 2020-21		84%	85%	Taxa de satisfação obtida nos inquéritos aplicados em 2021-22		71%	Meta não alcançada		
Taxa de satisfação dos Encarregados de educação	Taxa de satisfação obtida nos inquéritos aplicados em 2020-21		84,9%	85%	Taxa de satisfação obtida nos inquéritos aplicados em 2021-22		67%	Meta não alcançada		
Grau de satisfação das entidades de acolhimento em FCT	Grau de satisfação de acordo com os inquéritos aplicados em 2020-21		3,6 (escala 1-4)	3,6	Grau de satisfação de acordo com os inquéritos aplicados em 2021-22		3,6 (escala 1-4)	Meta alcançada		

Relativamente à análise dos indicadores EQAVET selecionados podemos afirmar o seguinte:

- Taxa de conclusão: a monitorização dos ciclos em curso através da taxa de matrículas, permite-nos concluir que há uma melhoria significativa e que as metas serão atingidas no final dos ciclos de formação (2020-2023 e 2021-2024). Os cursos profissionais de Técnico de Animação Turística e Técnico de Operações Turísticas são aqueles que apresentam taxas mais baixas em virtude de, como referido anteriormente, não se terem afirmado como a 1.ª escolha dos alunos no ensino secundário, o que originou um elevado número de desistências por mudança de percurso escolar.  
No que se refere ao ciclo de formação 2019-2022, os resultados estão nesta data 1% abaixo da meta definida, em resultado do elevado número de desistências nos anos letivos de 2019-2020 e 2020-2021. Vários alunos eram maiores de idade e as condições económicas deficitárias, agravadas pela pandemia, obrigaram os discentes a deixar os estudos para trabalhar, de forma a apoiar as famílias.
- Taxa de empregabilidade, nomeadamente na área do curso frequentado pelo aluno, grau de satisfação dos empregadores e taxa de prosseguimento de estudos: o impacto das ações implementadas para aumentar estes indicadores só será mensurável a partir da recolha de dados relativa à conclusão do ciclo de formação 2019-2022, uma vez que foi o primeiro ciclo de formação em que foram implementadas ações de melhoria relativas a estes indicadores – no ano letivo 2021-2022 tais como: introdução de aulas de apoio à preparação para o exame nacional de Português, para as turmas de 3.º ano, realização de uma sessão de esclarecimento sobre a acesso ao ensino superior para alunos e encarregados de educação das turmas de 2.º e 3.º ano, realização de uma visita de estudo a uma instituição de ensino superior com todas as turmas de 3.º ano, divulgação do CET em Desenvolvimento de Produtos Multimédia ministrado neste estabelecimento de ensino, realização de uma Visita de estudo à Futurália, integração no currículo, de todas as turmas, de uma UFCD que visa a aquisição de competências específicas para a empregabilidade (UFCD 8598 – Desenvolvimento Pessoal e Técnicas de Procura de Emprego) e dá suporte à realização de candidaturas a emprego, aplicação de inquéritos de satisfação aos empregadores e entidades de acolhimento em FCT para aferir as melhorias a implementar.
- Taxa de diplomados empregados avaliados pelos empregadores: a meta foi claramente superada para este indicador, com a obtenção de 88,2% de alunos avaliados, face à média de 18% registada nos 3 ciclos anteriormente concluídos (2014-2017, 2015-2018 e 2016-2019).
- Taxa de desistências. A meta global definida para 2021-2022 foi alcançada. Verificámos que as desistências por abandono reduziram significativamente, em todos os ciclos de formação, situando-se dentro das metas estabelecidas. Salienta-se, contudo, o aumento do número de transferências por mudança de percurso escolar, com especial relevância para o ciclo de formação 2021-2024, Curso Profissional de Técnico de Operações Turísticas. Este curso, albergou vários alunos que não obtiveram vaga nas suas primeiras escolhas e que, por estarem dentro da escolaridade obrigatória, tiveram que ingressar em ofertas formativas que dispunham de vaga. Essa situação originou o pedido de transferência dos alunos, assim que lhes foi possível. Em relação aos 6 alunos deste ciclo de formação transferidos do curso profissional de multimédia, 4 deles mudaram de residência, mantendo-se na mesma oferta formativa, e dois alteraram o seu percurso escolar.
- Número de alunos com módulos em atraso: relativamente a este indicador, fundamental para a monitorização do sucesso dos alunos, verificamos que, apesar de se registar uma melhoria significativa dos resultados em relação aos anos letivos anteriores, em grande parte pela atuação proativa dos diretores de turma junto dos alunos e encarregados de educação, fomentando o seu envolvimento no processo de ensino e aprendizagem dos seus educandos e promovendo as inscrições nas

provas de recuperação de módulo, a implementação de estratégias promotoras do sucesso centradas no aluno (25 dos alunos do ensino profissional beneficiaram de planos individuais de trabalho com medidas seletivas ou seletivas e adicionais), a realização de projetos interdisciplinares promotores da motivação dos alunos e docentes, o ciclo de formação 2021-2024 é o que apresenta piores resultados, com especial destaque para o Curso Profissional de Técnico de Operações Turísticas, que regista 42% de alunos com módulos em atraso. Estes resultados estão diretamente ligados com o facto de os alunos não se identificarem com o curso e pretenderem mudar, o que originou falta de empenho. Há, ainda, a referir que grande parte dos alunos regista apenas 1 módulo em atraso pelo que, concluímos que a monitorização deste indicador deve ser efetuada baseando-se no quociente entre o número de módulos em atraso e o número de módulos concluídos multiplicado pelo número de alunos, em vez de incidir sobre o número de alunos. Em sequência, foi efetuado o levantamento destes dados e foram estabelecidas novas metas, baseadas na média dos 3 últimos anos. Foram, ainda, recolhidos dados relativos ao número de módulos em atraso por disciplina, de forma a obter a perceção real das fragilidades e definir estratégias de melhoria do insucesso, específicas, para as disciplinas que registam maior número de módulos em atraso. Apresenta-se, em seguida, a tabela com o diagnóstico realizado e as metas para este ano letivo, de acordo com a metodologia de recolha de dados a implementar.

Média - Módulos em atraso 2019-2022					
	2019-20	2020-21	2021-22	Média	Meta 2022-23
Multimédia	3,3%	5,8%	1,8%	3,6%	1,7%
OT	4,9%	4,4%	5,5%	4,9%	4,0%
AT	6,4%	4,1%	2,4%	4,3%	0,5%
IAT					2,5%
1.º Ano	12,9%	10,9%	7,2%	10,3%	6,7%
2.º Ano	2,2%	7,2%	1,5%	3,6%	1,6%
3.º Ano	0,9%	0,2%	0,7%	0,6%	0,6%
Média global	4,3%	5,2%	2,6%	4,0%	2,2%

\* Quociente entre o nº de módulos em atraso e o nº de módulos realizados multiplicado pelo nº alunos

ANO LETIVO	MÉTRICA	PORT	PLNM	ING	AI	TIC	EF	HCA	MAT	FISICA	GEOG	COMP TEC	PAP	FCT
2019-20 Módulos em atraso	n.º módulos em atraso	44	0	37	32	22	57	36	36	13	42	127	0	0
	Taxa de módulos em atraso	4,9%	0,0%	4,0%	6,2%	6,4%	3,6%	4,2%	4,0%	4,9%	12,5%	4,5%	0,0%	0,0%
2020-21 Módulos em atraso	n.º módulos em atraso	49	0	47	45	42	80	63	50	29	42	168	0	0
	Taxa de módulos em atraso	4,9%	0,0%	4,5%	8,1%	12,9%	4,5%	6,8%	8,9%	7,9%	16,7%	5,3%	0,0%	0,0%
2021-22 Módulos em atraso	n.º módulos em atraso	29	0	25	11	15	54	29	25	8	22	83	0	0
	Taxa de módulos em atraso	3,0%	0,0%	2,5%	1,8%	4,2%	3,2%	2,9%	4,0%	1,9%	9,2%	2,7%	0,0%	0,0%
Média	Taxa de módulos em atraso	4,3%	0,0%	3,7%	5,4%	7,8%	3,7%	4,6%	5,6%	4,9%	12,8%	4,2%	0,0%	0,0%

- Taxa de absentismo: Regista-se um ligeiro desvio da meta global (meta 13% e a taxa foi de 13,9%). Os alunos que demonstraram intenções de mudar o seu percurso escolar são maioritariamente responsáveis por este desvio na medida em que, não tendo intenções de prosseguir estudos nos cursos que frequentavam, apresentaram uma assiduidade injustificada irregular.

Os Diretores de turma procuraram envolver os encarregados de educação, o Serviço de Psicologia e Orientação e, em dois dos casos de abandono total, a SPCJ, com o objetivo de inverter a situação, conseguindo-se reorientar o percurso escolar de alguns alunos e inverter a situação de outros. Estamos, contudo, conscientes de que é necessário continuar o trabalho iniciado, envolvendo mais os encarregados de educação, trabalhando competências dos alunos nomeadamente a responsabilidade e orientando, nomeadamente ao nível do reencaminhamento para outros cursos, para que não abandonem os estudos.

À semelhança da alteração proposta na metodologia de recolha de dados relativa aos módulos em atraso, para a taxa de absentismo, propomos que a base de cálculo passe a ser o quociente entre o número total de faltas injustificadas registadas e o número de horas lecionadas multiplicado pelo número de alunos, por considerarmos ser a forma mais adequada para obtenção de dados objetivos. Apresenta-se, em seguida a tabela com o diagnóstico realizado.

Média assiduidade 2019-2022 - Faltas Injustificadas					
	2019-20	2020-21	2021-22	Média Curso	Meta 2022-23
<b>Multimédia</b>	1,7%	3,3%	2,1%	2,4%	2,0%
<b>OT</b>	4,3%	4,2%	6,6%	5,0%	4,5%
<b>AT</b>	3,9%	2,7%	4,2%	3,6%	2,0%
<b>TIAT</b>					2,5%
<b>1.º Ano</b>	3,2%	4,4%	3,1%	3,6%	
<b>2.º Ano</b>	2,9%	4,0%	2,9%	3,3%	
<b>3.º Ano</b>	2,4%	1,8%	2,7%	2,3%	
<b>Média global</b>	3,0%	3,8%	3,0%	3,3%	2,8%

- Média das classificações da PAP: a média das classificações da PAP em 2021-2022 foi de 15,9 superando claramente a meta definida (14,5). É de destacar que esta meta foi superada por todos os cursos.
- Média das classificações da FCT: a média das classificações da PAP em 2021-2022 foi de 18,3 superando claramente a meta definida (17,0). Mais uma vez regista-se a superação da meta em todos os cursos.
- Taxa de satisfação de docentes, alunos e encarregados de educação: relativamente a este indicador, as taxas de resposta ao inquérito registaram uma redução no que se refere aos docentes e aos encarregados de educação. Assim, responderam aos inquéritos: 89,9% dos alunos (o inquérito aplicado em 2020-2021 obteve uma taxa de

resposta de 80,7%), 93,2% dos docentes (em 2020-2021 registou-se uma taxa de respostas de 93,2%) e 24,6% de encarregados de educação (em 2020-2021 registou-se uma adesão de 36,5%).

Da análise dos resultados, verifica-se que os mesmos ficaram aquém da meta estabelecida. Em relação aos docentes, verificamos que as questões que se prendem com a semestralidade, introduzida no AE Cidadela em 2021-2022, são aquelas que apresentam menos satisfação. Este indicador foi introduzido apenas este ano letivo na sequência da passagem para a semestralidade das escolas do concelho.

Os dados recolhidos foram analisados nas equipas técnico pedagógicas e nos conselhos de turma e foram definidas ações que visem a melhoria dos resultados registados. As questões colocadas e resultados por questão poderão ser consultadas no seguinte link:

[https://docs.google.com/spreadsheets/d/1ulco5-bi6zA5ddR\\_6EAJgwpaiTjCDzAeX/edit?usp=share\\_link&oid=106577342444781844388&rtpof=true&sd=true](https://docs.google.com/spreadsheets/d/1ulco5-bi6zA5ddR_6EAJgwpaiTjCDzAeX/edit?usp=share_link&oid=106577342444781844388&rtpof=true&sd=true)

Taxa de satisfação das empresas de acolhimento em FCT: foram auscultadas as empresas de acolhimento em FCT sobre o desempenho dos alunos. O grau de avaliação insere-se na meta estabelecida.

Apresenta-se, em seguida, o Relatório Final do Plano de Ação de Melhoria do Agrupamento de Escolas da Cidadela, o qual faz parte integrante do PAM deste agrupamento. Ação de Melhoria 4 – Melhorar o funcionamento do Ensino Profissional.

### Designação da ação de melhoria

#### Melhorar o funcionamento do ensino profissional

Coordenador da Equipa Operacional	Elementos da Equipa Operacional
Teresa Campos	Paula Santos
	Paula Vieira
	Rodrigo Lagoa
	Ana Alcântara
	Amândio Fernandes

Estado atual	
Data	Estado
Julho/setembro de 2022	AM concluída
Identificação dos principais aspetos a melhorar ("Identificação AM")	
Taxa de conclusão dos cursos (fonte: Relatório EQAVET).	
Taxa de prosseguimento de estudos (fonte: Relatório EQAVET).	
Taxa de empregabilidade (fonte: Relatório EQAVET).	
Taxa de empregabilidade na área de formação (fonte: Relatório EQAVET).	
Objetivos do Projeto Educativo que se integram na ação de melhoria	
RC OE7 - Assegurar uma orientação vocacional adequada ao perfil de cada aluno, no final do 9.º ano.	
PC OE1 - Incentivar e aperfeiçoar as práticas de parceria já existentes com vista a melhorar os resultados.	
PC OE3 - Realizar atividades diversificadas que contribuam para o desenvolvimento global do aluno.	
PC OE4 - Diversificar os instrumentos de avaliação a utilizar em todas as disciplinas.	
PC OE8 - Generalizar as práticas de trabalho colaborativo na planificação e na avaliação.	
PC OE9 - Promover uma coordenação integrada dos dois cursos profissionais.	
PC OE10 - Divulgar as boas práticas existentes na escola.	
PC OE13 - Criar aulas de apoio para os alunos do ensino profissional, que pretendam prosseguir estudos, nas disciplinas de Português, HCA e MACS.	

ORG OE3 - Divulgar os documentos estratégicos do agrupamento, as boas práticas e os resultados obtidos, através do reforço da visibilidade da página da escola.
ORG OE9 - Valorizar o papel de cada um nos processos de mudança e de desenvolvimento do agrupamento.
ORG OE12 - Estabelecer protocolos que dinamizem a colaboração entre os diferentes parceiros educativos.
ORG OE13 - Implementar um evento que promova a participação efetiva das famílias.
R OE1 - Definir metas quantificáveis de redução do insucesso escolar, por ano de escolaridade.
R OE9 - Reforçar os meios atribuídos e a divulgação destes projetos, bem como dos cursos profissionais, junto da comunidade.

Estado	Atividades/Estratégias	Metas de execução pretendidas	Metas de execução alcançadas	Evidências
Realizado	Promover o trabalho colaborativo entre docentes na melhoria das práticas educativas e na implementação de projetos interdisciplinares.	Implementar pelo menos 2 projetos interdisciplinares por turma que envolvam a componente de formação tecnológica em articulação com disciplinas da componente de formação geral e científica.	Alcançada	Registo das atividades realizadas em atas e no PAA.
Realizado	Motivar os alunos para as aprendizagens e reconhecer o seu desempenho através da implementação do projeto Erasmus+.	Mobilidade de 15 alunos dos cursos de Multimédia e Turismo, para estágio.	Alcançada. Efetuou-se a mobilidade de 15 alunos de Multimédia e 5 de Turismo.	Atas do CT. Atas de reuniões com EE - apresentação do projeto. Sessão de apresentação do projeto aos alunos - fotografias. Divulgação no site do Agrupamento e do Curso de Multimédia. Relatórios do projeto Erasmus +, diários de bordo elaborados pelos alunos.

Realizado	Melhorar as competências dos docentes através da partilha de experiências adquiridas em instituições de ensino no estrangeiro e observação de empresas das áreas dos cursos - projeto Erasmus + ( <i>job shadowing</i> )	Mobilidade de 6 docentes da componente de formação tecnológica (4 de multimédia e 2 de turismo).	Alcançada. Efetuou-se a mobilidade para <i>job shadowing</i> de 6 professores dos cursos de Multimédia e 2 de Turismo.	Relatório do projeto Erasmus.
Realizado	Adequar estratégias e instrumentos de avaliação às necessidades de cada aluno, prevenindo e reduzindo os módulos em atraso.	Não ultrapassar o limite de 33 alunos (17%) com módulos em atraso, na totalidade dos cursos.	Não alcançada - 34 alunos (17,4%) acabaram o ano letivo com módulos em atraso	Relatório trimestral do número de alunos com módulos em atraso.
Realizado	Auscultar os <i>stakeholders</i> através da aplicação de inquéritos de satisfação.	Aplicar 1 Inquérito anual a docentes, alunos, EE, empregadores. Metas: Taxa de satisfação docentes: 92%; Alunos: 85%; EE: 85%. Média de pontuação empresas: 3,6 (escala 1-4)	Não alcançada Taxa de satisfação docentes, alunos e EE no relatório AA agrupamento. Foi utilizada outra métrica não sendo possível comparar. Média de pontuação empresas: 3,6	Relatório de autoavaliação EQAVET. Relatório de avaliação agrupamento.
Realizado	Incentivar os alunos com módulos em atraso a realizar provas de recuperação.	50% dos alunos com módulos em atraso.	Alcançada, mas na segunda fase de exames 45% dos alunos inscritos faltou à prova.	Registo das inscrições.
Realizado	Entrevistar e informar os candidatos ao ensino profissional sobre os currículos, metodologias e estratégias de ensino, avaliação, saídas profissionais, formas de acesso ao ensino superior, FCT e PAP.	Entrevistar 95% dos alunos que ingressam no ensino profissional.	Alcançada	Registos das entrevistas realizadas pelas DC
Realizado	Monitorizar os motivos das mudanças de percurso formativo e abandono escolar.	Registar todas as situações.	Alcançada	Relatório de monitorização trimestral.
Realizado	Realizar workshops anuais com temáticas das áreas dos cursos, para os alunos do 9.º ano.	1 por turma do 9.º ano do Agrupamento. 1 para alunos de outras escolas.	Alcançada	Registos dos workshops realizados e número de participantes.

Realizado	Adequar a oferta formativa aos interesses dos alunos do 9.º ano - realizar inquéritos para aferir os interesses.	1 inquérito aos alunos do 9.º ano	Os inquéritos foram aplicados, mas as respostas foram muito disparens não sendo possível tirar conclusões. É necessário reformular as questões.	Relatório de avaliação das respostas aos inquéritos.
Realizado	Comunicar quinzenalmente as faltas aos EE. Envolver os EE na resolução dos problemas de absentismo.	Comunicações quinzenais realizadas pelos DT a todos os alunos com registo de faltas.	Alcançada parcialmente. Alguns DT tiveram dificuldade em realizar uma comunicação de faltas quinzenal, mas a medida promoveu a melhoria do absentismo e maior envolvimento dos EE	Registo dos contactos efetuados pelos DT.
Realizado	Identificar registar e envolver, sempre que necessário, as equipas técnico pedagógicas nas medidas a implementar, para minimizar fatores de risco: módulos em atraso, absentismo, alunos maiores de idade, situação socioeconómica débil.	Identificação, implementação e monitorização de estratégias de atuação para todas as situações percecionadas. Elaboração e atualização do plano de turma ao longo do ano.	Alcançada	Plano de turma. Atas. Grelha de monitorização trimestral.
Realizado	Proporcionar aulas de apoio, para os alunos do 3.º ano, à preparação para exames nacionais de Português, HCA e Geografia.	Aulas de apoio a Português, HCA e Geografia.	Alcançada, mas verificou-se que nenhum aluno dos cursos de Turismo revelou interesse em beneficiar de qualquer apoio	Horários. Registo dos alunos que frequentam as aulas de apoio.
Realizado	Promover visitas de estudo a Instituições de ensino superior para as turmas de 3.º ano.	1 visita por turma.	Alcançada	Relatório das visitas registado no PAA. Plano de turma.
Realizado	Promover sessões de esclarecimento / orientação sobre o acesso ao ensino superior aos alunos e EE do 3.º ano.	1 sessão por ano.	Alcançada	Registo de presenças.
Realizado	Incluir no currículo do 3.º ano de todos os cursos a UFCD 8599 - Comunicação Assertiva e Técnicas de Procura de Emprego.	Todas as turmas de 3.º ano.	Alcançada	Currículo dos cursos registado no Inovar.

Realizado	Aproximar as famílias da vida da escola.	Realizar 1 evento anual que envolva as famílias. Divulgar, mensalmente, atividades dos alunos nas redes sociais.	Parcialmente alcançada. As atividades foram divulgadas nas redes sociais, mas não se realizou nenhum evento que envolvesse as famílias.	PAA Redes sociais dos cursos ( <i>Instagram e facebook</i> )
Por realizar	Integrar, na equipa EQAVET, 2 alunos (um da área da Multimédia e 1 do Turismo) e 2 representantes de empresas (um da área da Multimédia e 1 do Turismo).	2 reuniões por ano letivo com a equipa.	Não executada	Atas das reuniões. Documento de nomeação da equipa.
Realizado	Atuar proactivamente para obter <i>feedback</i> dos empregadores relativo ao desempenho dos alunos diplomados.	Obter pelo menos 25% de respostas aos inquéritos de satisfação a aplicar em fevereiro.	Alcançada. Taxa de respostas 88,9%	Relatório de autoavaliação EQAVET.

Fatores de sucesso (condições necessárias e suficientes para que os objetivos sejam atingidos)	Constrangimentos (condições que podem influenciar negativamente a concretização dos objetivos)
Internacionalização dos cursos com o projeto ERASMUS + para alunos, no âmbito de estágios profissionais, e docentes, em <i>job shadowing</i> .	As contingências ligadas à pandemia.
Obtenção do selo EQAVET.	Resistência à participação.
Condições físicas e equipamento adstritos ao curso profissional de multimédia.	Cursos profissionais da área do Turismo com baixo reconhecimento externo.
Existência de curso de nível pós-secundário, na escola (CET em Desenvolvimento de Produtos Multimédia9).	Dificuldade na obtenção de resposta a e-mails e contactos telefónicos dirigidos aos EE.
Existência de Protocolo entre a escola e o ISEC para ingresso dos alunos da área da Multimédia.	Existência de poucas vagas no ensino superior e apenas em alguns cursos, para alunos provenientes do ensino profissional.

Avaliação externa da PAP, FCT e taxa de satisfação das entidades empregadoras e das empresas de acolhimento em FCT.	26% dos alunos inscritos são maiores de idade.
Diversificada rede de empresas, para acolhimento de alunos em FCT, com protocolo com a escola.	
Sistema implementado para recuperação de módulos: plano de recuperação de módulo e provas de recuperação.	
<b>Data de início</b>	<b>Data de conclusão</b>
Setembro / 2021	Julho / 2022
<b>Elementos da comunidade educativa envolvidos</b>	<b>Custos estimados</b>
Professores Alunos Encarregados de educação Empresas de acolhimento em FCT Empregadores Alunos diplomados	
<b>Revisão e avaliação da ação pela Equipa Operacional</b>	
<b>Instrumentos/mecanismos de monitorização</b>	<b>Datas para a monitorização</b>
Grelha de monitorização trimestral - DT	Dezembro, março, julho
Avaliação intermédia da consecução das metas propostas elaboradas pela Equipa EQAVET	Janeiro, abril, julho
Inquéritos de satisfação aos alunos, docentes, EE e entidades de	Maio e julho (relativos à FCT)

acolhimento em FCT - Equipa EQAVET	
Inquéritos de satisfação aos empregadores e alunos diplomados - Equipa EQAVET.	Janeiro.
Avaliação final	Julho
Observatório de Qualidade	Ano letivo 2021/2022
<b>Ponto de situação intermédio (Fevereiro de 2022)</b>	
<b>Melhorias conseguidas</b>	
Foram realizadas reuniões com todos os docentes para promover o trabalho colaborativo e a implementação de projetos interdisciplinares por ano/curso e transversais aos 3 cursos. Foram concluídos os seguintes projetos: 1.º ano de Multimédia - 3 projetos, 1.º ano de OT - 1 projeto, 2.º ano de Multimédia, OT e AT - 2 projetos por curso, 3.º ano de Multimédia, OT e AT - 2 projetos transversais aos 3 cursos, e 1 projeto em OT e AT.	
Foi implementado o projeto Erasmus com a realização de uma sessão de divulgação aos alunos finalistas dos 3 cursos profissionais e do 2.º ano de Multimédia, divulgação do projeto aos EE, divulgação dos critérios de seleção, abertura de candidaturas, seleção dos alunos, reunião com os EE dos alunos selecionados e entrega dos acessos ao curso de língua estrangeira.	
Foi implementado o projeto Erasmus - <i>job shadowing</i> . Realizada a seleção de docentes e planificação da mobilidade.	
Foram concluídos os inquéritos aos alunos diplomados do ciclo de formação 2017-2020 e respetivos empregadores.	
Redução do número de alunos com módulos em atraso face a igual período do ano letivo anterior - dez 2020-2021 - 50 alunos (25,6%) /dez 2021-2022 - 29 alunos (15,5%).	
85% dos alunos com módulos em atraso inscreveram-se nas Provas de Recuperação de Módulo (meta 50%).	
Aumento significativo do número de alunos entrevistados quando comparado com os anos letivos anteriores mas abaixo da meta estabelecida- 83,8% dos alunos nas turmas de 1.º ano foram entrevistados pelas diretoras de curso, das quais 92,9% do curso de Multimédia e 62,5% do curso de Operações Turísticas.	
Não se registou abandono escolar no 1.º semestre - taxa de abandono 0%.	

Melhoria significativa no número de alunos em situação de mudança de percurso escolar - 2 alunos (1,1%).
Existe um maior controle da assiduidade por parte dos DT e está a ser comunicada quinzenalmente aos EE.
Existência de maior controle da assiduidade por parte dos DT e está a ser comunicada quinzenalmente aos EE.
Registou-se intervenção dos diretores de curso, GAS/PES, docentes de ensino especial e SPO nas situações de risco, com sucesso em alguns casos.
Oferta de aulas de apoio à preparação para exame nacional nas disciplinas de Português e HCA. O apoio a Português é frequentado por 4 alunos do curso de Multimédia.
Foram aplicados os inquéritos de satisfação aos empregadores dos alunos diplomados sendo a taxa de resposta de 88,9% (acima da meta definida).
<b>Constrangimentos surgidos</b>
42% dos alunos inseridos no curso de Operações Turísticas, ciclo 2021-2024, não realizaram pré-inscrição impossibilitando a realização de entrevista prévia. Integração de alunos neste curso imposta pela CMC.
Inexistência de hora comum para reuniões, nos horários dos docentes que lecionam o mesmo ano.
EE revelam dificuldade em conseguir que os seus educandos assumam compromissos no que se refere à assiduidade - 11,6% dos alunos ultrapassaram metade do limite de faltas injustificadas.
<b>Aspetos a aprofundar (aspetos em que importa focar o desenvolvimento de cada atividade futuramente)</b>
Criação de equipas pedagógicas, à semelhança do ensino básico, com hora comum marcada no horário.
Proposta de abertura dos cursos Receção Hoteleira e Informação e Animação Turística, em substituição do curso de Operações Turísticas.
<b>Ponto de situação final (Julho/setembro de 2022)</b>
<b>Melhorias conseguidas</b>
Trabalho colaborativo entre docentes do mesmo ano / curso e entre docentes dos diferentes cursos.
Conclusão do projeto Erasmus+ para 25 alunos do ensino profissional, com uma taxa de satisfação de 100% (inquérito realizado por entidade externa - Erasmus) e resultados ao nível do desenvolvimento das

competências interpessoais, intrapessoais e motivação para as aprendizagens.

Conclusão do projeto Erasmus+ para 8 docentes do ensino profissional em *job shadowing* com uma taxa de satisfação de 100% (inquérito realizado por entidade externa - Erasmus).

Redução do número de alunos em situação de desistência (anulações de matrícula e abandono) e número de transferências, tendo sido atingidos os objetivos definidos para o presente ano letivo.

Aumento da motivação para prosseguimento de estudos. 6 alunos do Curso Profissional de Multimédia frequentaram as aulas de apoio à preparação para exame de Português dos quais 5 obtiveram sucesso na referida prova e 4 alunos matricularam-se no CET em Desenvolvimento de Produtos Multimédia, neste estabelecimento de ensino.

#### **Constrangimentos surgidos**

Colocação, pela Câmara Municipal de Cascais, de 1 aluno na turma OT1A que originou graves perturbações na turma, devido ao seu comportamento de indisciplina constante.

Alguns DT não revelaram perfil para exercer essas funções.

Os alunos dos cursos de Turismo não revelaram interesse nas aulas de apoio ao exame nacional.

Os alunos não se motivaram para a realização de provas de recuperação de módulo - 45% dos alunos inscreveu-se, mas faltou.

#### **Aspetos a aprofundar para o ano letivo 2022/2023 (identificação de oportunidades de desenvolvimento que ainda se colocam ao agrupamento)**

Integrar na equipa EQAVET 2 alunos (1 da área da multimédia e 1 da área do Turismo) e 2 representantes de empresas (de diferentes cursos).

Melhorar a qualidade do sucesso.

Aferir em que disciplinas os alunos de Turismo pretendem realizar exame nacional para ajustar a oferta das aulas de apoio.

Reforçar estratégias que visem a redução dos módulos em atraso e absentismo. O cálculo de módulos em atraso e taxa de absentismo deve basear-se em taxas percentuais obtidas pelo quociente entre o número de faltas ou módulos realizados e o n.º de horas de formação x n.º de alunos. Definir metas tendo por base a média dos 3 últimos anos.

### III. Melhorias a introduzir na gestão da oferta de EFP face ao balanço apresentado no ponto II

#### 3.1. Identificação das áreas de melhoria, objetivos e metas a alcançar (inserir/eliminar/formatar tanto quanto necessário)

Área de Melhoria	Descrição da Área de Melhoria	Objetivo	Descrição do objetivo e metas a alcançar (quando disponível, indicar o ponto de partida)
AM1	Liderança e Planeamento Estratégico	O1	Promover uma coordenação integrada de todos os cursos profissionais – aproximar os resultados, relativos aos indicadores EQAVET selecionados, de todos os cursos profissionais.
		O2	Impulsionar a inovação pedagógica promovendo e apoiando a atualização científica e pedagógica dos docentes – integrar em formação, no âmbito do projeto Erasmus+, pelo menos 4 docentes do ensino profissional em cada ano.
AM2	Processo de Ensino e Aprendizagem e Sucesso Escolar	O4	Aumentar em 5 pontos percentuais, em cada ciclo de formação, a taxa de conclusão do ensino profissional. Meta: Ciclo formação 2020-2023 - 65%; Ciclo formação 2021-2024 - 70%; ciclo de formação 2022-2025 – 75%.
		O5	Reduzir as desistências – mudanças de percurso escolar e abandono escolar. Manter a meta de 8% para mudanças de percurso escolar e 6% para abandono (cálculo baseado no quociente entre o n.º de desistências e o n.º de ingressos nos cursos)
		O6	Reduzir os módulos em atraso. Meta: Multimédia - 1,7%, OT - 4%, AT – 0,5%, TIAT – 1,7%, Meta global: 2,2% (A taxa de módulos em atraso é calculada pelo quociente entre o número de módulos em atraso e o n.º de módulos realizados multiplicado pelo número de alunos).
		O7	Aumentar em 1 ponto, a média de classificação da PAP, face à meta anterior. Meta: 15,5

Área de Melhoria	Descrição da Área de Melhoria	Objetivo	Descrição do objetivo e metas a alcançar (quando disponível, indicar o ponto de partida)
AM2	Processo de Ensino e Aprendizagem e Sucesso Escolar	O8	Aumentar em 0,5, a média de classificação da FCT, face à meta anterior. Meta: 17,5
		O9	Melhorar de forma sustentada os resultados escolares, aumentando a média das classificações finais de curso. Ponto de partida: Ciclo de formação 2018-2021 – média 14,7. Ciclo de formação 2019-2022 – 15,1. Média: 14,9 Meta: 15 valores
		O10	Reduzir o absentismo injustificado. Meta: Multimédia - 2%, OT – 4,5%, AT – 2%, TIAT- 2,5%. Meta global: 2,8% (A taxa de absentismo é calculada pelo quociente entre o número total de faltas injustificadas e o n.º de horas de formação multiplicado pelo número de alunos).
		O11	Aumentar, em cada ano letivo, a taxa de diplomados em prosseguimento de estudos. Meta: Ciclo formação 2019-2022 - 24%, Ciclo formação 2020-2023 - 25%, Ciclo formação 2021-2024 - 27%
		O12	Aumentar, em cada ano letivo, a taxa de diplomados empregados. Meta: Ciclo formação 2019-2022 - 48%, Ciclo formação 2020-2023 - 50%, Ciclo formação 2021-2024 - 52%
		O13	Aumentar, em cada ano letivo, a taxa de empregabilidade na área de formação. Meta: Ciclo formação 2019-2022 - 35%, Ciclo formação 2020-2023 - 36%, Ciclo formação 2021-2024 - 38%
		AM3	SER Desenvolver comportamentos e atitudes assentes na cidadania ativa, responsabilidade, tolerância, solidariedade, respeito mútuo e ética, visando a formação integral dos indivíduos.
O15	Reduzir a indisciplina. Ponto de partida: 2020-2021 – 0%; 2021-2022 – 4,8% Meta: 3%		
O16	Reconhecer o desempenho dos alunos, através da divulgação, nas redes sociais e newsletter, da sua participação em diversas iniciativas tais como projetos, competições, eventos.		

Área de Melhoria	Descrição da Área de Melhoria	Objetivo	Descrição do objetivo e metas a alcançar (quando disponível, indicar o ponto de partida)
AM3	SER	O17	Reconhecer o desempenho dos alunos através da realização de uma cerimónia anual de atribuição de certificados de quadro de valor e de excelência.
AM4	Comunicação Externa	O18	Criar uma newsletter para o ensino profissional, para comunicar, semestralmente, aos encarregados de educação, empresas parceiras e outros elementos da comunidade educativa, as atividades e notícias do ensino profissional.
		O19	Melhorar a visibilidade externa dos cursos, através da publicação de projetos, atividades e notícias nas redes sociais ( <i>Instagram, Facebook, TikTok, canal Youtube</i> ). Meta: publicação de pelo menos duas atividades ou projetos por curso, por mês.
AM5	Avaliação Organizacional Consolidar a cultura de avaliação como estratégia potenciadora de melhoria	O20	Promover a avaliação e a monitorização sistemática do ensino profissional, através da implementação anual do observatório de qualidade. Aumentar a taxa de satisfação dos alunos, docentes e encarregados de educação em 2%, em relação ao grau de satisfação obtido em 2021-2022. Meta: docentes 77,3%, alunos 73% e encarregados de educação 69%.
		O21	Manter a taxa de resposta dos empregadores, aos inquéritos de satisfação sobre os alunos diplomados. Meta: 88%
		O22	Aumentar uma décima, o grau de satisfação das entidades de acolhimento em FCT. Meta; 3,7, numa escala de 1 a 4.

### 3.2. Identificação das ações a desenvolver e sua calendarização (inserir/eliminar/formatar tanto quanto necessário)

Área de Melhoria	Ação	Descrição da Ação a desenvolver	Data Início (mês/ano)	Data Conclusão (mês/ano)
AM1	A1	Realizar reuniões trimestrais da equipa técnico-pedagógica para articulação de estratégias e procedimentos.	Setembro 2022	Julho de 2023
	A2	Realizar pelo menos 1 atividade anual multidisciplinar, por ciclo de formação, que envolva todos os cursos profissionais.	Setembro 2022	Julho de 2023
	A3	Monitorizar semestralmente o funcionamento de todos os cursos.	Setembro 2022	Julho de 2025
	A4	Submeter, anualmente, o projeto de atividades Erasmus+ para formação / <i>job shadowing</i> de docentes do ensino profissional, no âmbito da acreditação Erasmus+.	Setembro 2022	Julho de 2025
AM2	A5	Implementar metodologias e estratégias de ensino inovador, numa turma piloto, na sequência da formação adquirida pelos docentes no âmbito do projeto Erasmus+.	Setembro 2023	Julho 2024
	A6	Trabalhar colaborativamente, partilhando estratégias, metodologias e atividades que conduzam ao sucesso dos alunos.	Setembro 2022	Julho de 2023
	A6	Elaborar pelo menos 2 atividades interdisciplinares por turma, em cada ano.	Setembro 2022	Julho de 2023
	A7	Diversificar os espaços de aprendizagem, para além da sala de aula, realizando pelo menos 2 atividades por turma neste contexto.	Setembro 2022	Julho de 2023
	A8	Entrevistar e informar os alunos candidatos aos cursos, sobre os currículos, metodologias e estratégias de ensino, saídas profissionais, formas de acesso ao ensino superior, FCT, PAP.	Janeiro 2023	Julho 2023
	A9	Monitorizar os motivos das mudanças de percurso formativo, através do diretor de turma.	Setembro 2022	Julho de 2023
	A10	Realizar workshops anuais com temáticas das áreas dos cursos, para os alunos do 9.º ano.	Março 2023	Julho 2023
	A11	Adequar a oferta formativa aos interesses dos alunos do 9.º ano – realizar um inquérito para aferir os interesses dos alunos.	Abril 2023	Maió 2023

Área de Melhoria	Ação	Descrição da Ação a desenvolver	Data Início (mês/ano)	Data Conclusão (mês/ano)
AM2	A12	Participar na semana do ensino profissional, organizada pela CMC, para divulgação dos cursos.	Janeiro 2023	Julho 2023
	A13	Identificar e registar fatores de risco: módulos em atraso, absentismo, alunos maiores de idade, situação socioeconómica débil. Envolver a equipa técnico pedagógica nas medidas a implementar.	Setembro 2022	Julho de 2023
	A14	Reduzir os módulos em atraso, antecipando estratégias que respeitem as necessidades individualizadas de cada aluno.	Setembro 2022	Julho de 2023
	A15	Responsabilizar os alunos e encarregados de educação, através do diretor de turma, para o cumprimento dos planos de recuperação de módulo.	Setembro 2022	Julho de 2023
	A16	Encorajar os alunos e EE a efetuar a inscrição nas épocas especiais de recuperação - provas de recuperação de módulo.	Janeiro 2022	Julho 2023
	A17	Envolver e responsabilizar os alunos e EE nas estratégias de redução do absentismo injustificado. Comunicar quinzenalmente as faltas aos EE, através do diretor de turma, e envolver as estruturas técnico pedagógicas do agrupamento sempre que for pertinente.	Setembro 2022	Julho de 2023
	A18	Manter as aulas de apoio à preparação para o exame nacional de Português, para os alunos do 3.º ano.	Setembro 2022	Julho de 2023
	A19	Organizar uma sessão de esclarecimento sobre o acesso ao ensino superior para alunos e encarregados de educação das turmas de 2.º e 3.º ano.	Setembro 2022	Dezembro 2022
	A20	Organizar pelo menos 1 visita de estudo anual a uma instituição de ensino superior com as turmas de 3.º ano.	Setembro 2022	Abril 2023
	A21	Organizar 1 visita de estudo anual, à Futurália, com as turmas de 2.º ano.	Março 2023	Abril 2023
	A22	Organizar um evento com empresas e ex alunos com percursos de sucesso na área de formação, sobre empregabilidade.	Setembro 2022	Julho de 2023

Área de Melhoria	Ação	Descrição da Ação a desenvolver	Data Início (mês/ano)	Data Conclusão (mês/ano)
	A23	Promover e orientar para a empregabilidade, nomeadamente preparando CV, portefólio, pesquisa de ofertas de emprego, na UFCD – Desenvolvimento Pessoal e Técnicas de Procura de Emprego.	Setembro 2022	Julho de 2023
	A24	Divulgar no classroom e redes sociais dos cursos, workshops promovidos pela CMC, Cidade das Profissões, que visam a promoção da empregabilidade jovem.	Setembro 2022	Julho de 2023
AM3	A25	Submeter, divulgar e implementar o projeto Erasmus+, para a mobilidade de pelo menos 16 alunos, em cada ano, para a realização de estágios profissionais, durante 1 mês, no estrangeiro.	Setembro 2022	Julho de 2025
	A26	Criar uma ação com parceiros externos para reduzir os casos de indisciplina.	Setembro 2022	Julho de 2023
	A27	Colocar trabalhos, projetos e atividades desenvolvidas pelos alunos nas redes sociais de cada curso, pelo menos 2 vezes por mês	Setembro 2022	Julho de 2023
	A28	Organizar uma cerimónia anual para a comunidade educativa, para reconhecimento do desempenho dos alunos, nomeadamente Quadro de Valor e de Excelência.	Setembro 2023	Outubro 2023
AM4	A29	Envolver o curso profissional de multimédia na criação de uma newsletter para comunicar as atividades realizadas e notícias, semestralmente, à comunidade educativa e parceiros externos.	Setembro 2022	Julho de 2023
	A30	Envolver os encarregados de educação nas aprendizagens dos alunos e promover a visibilidade externa dos cursos profissionais através da publicação de atividades, trabalhos, projetos e notícias nas redes sociais dos cursos ( <i>facebook, Instagram, TikTok, canal Youtube</i> ).	Setembro 2022	Julho de 2023
AM5	A31	Aplicar, anualmente, inquéritos de satisfação a alunos, docentes, funcionários e encarregados de educação, no âmbito do observatório pedagógico do agrupamento.	Janeiro 2022	Julho 2023
	A32	Monitorizar semestralmente, através da equipa EQAVET, os indicadores definidos e adequar ações de melhoria que visem colmatar as fragilidades diagnosticadas e detetar oportunidades de melhoria.	Setembro 2022	Julho de 2023
	A33	Aplicar inquéritos de satisfação, anualmente, às empresas de acolhimento dos alunos em FCT de forma a adequar estratégias, currículo, e promover atividades que vão ao encontro das necessidades do mercado de trabalho.	Julho 2023	Julho 2023

#### IV. Reflexão sobre a aplicação do ciclo de garantia e melhoria da qualidade e a participação dos *stakeholders* internos e externos na melhoria contínua da oferta de EFP

A implementação das quatro fases do ciclo de qualidade, numa ótica de melhoria contínua, impulsionou a tomada de consciência das fragilidades existentes no ensino profissional em funcionamento neste agrupamento de escolas, assim como das oportunidades de melhoria, consubstanciando-se como um mecanismo de apoio fundamental para o ensino e formação profissional.

Em sequência, após a realização de uma análise diagnóstica, baseada na recolha de dados e na auscultação, definimos o caminho a seguir, elaborámos, de forma sustentada, propostas de melhoria contínua de processos e de resultados, sua monitorização e regulação, reforçando a transparência e a credibilidade do ensino profissional ministrado neste estabelecimento de ensino. O ciclo de qualidade revelou contribuir, ainda, para o estabelecimento de relações de confiança entre os intervenientes e apresentou-se como promotor do compromisso com o aperfeiçoamento dos processos de gestão e das práticas pedagógicas, assim como do nível de aptidão dos alunos à saída dos cursos.

A monitorização sistemática e a abertura do agrupamento à partilha de resultados e auscultação dos *stakeholders* internos e externos, revelou-se fundamental para a realização de uma análise fundamentada assim como o desenvolvimento de uma cultura de excelência, sustentada pelos resultados obtidos. Neste sentido, em sequência da implementação de ações de melhoria, verificámos que caminhamos numa direção ascendente, suportada por uma base de atuação coerente, visível nos resultados apresentados neste relatório, e na qual se destaca o fortalecimento das relações de cooperação.

Procuramos adequar a oferta formativa aos interesses da comunidade local, em articulação com um dos nossos principais parceiros locais, a Câmara Municipal de Cascais. Neste sentido, intentamos responder às necessidades do mercado de trabalho e à procura dos alunos, com uma oferta formativa diferenciada no concelho - Cursos Profissionais de Técnico de Multimédia e de Técnico de Informação e Animação Turística.

A excelência implica a formação global dos alunos, de acordo com o que está protagonizado no perfil do aluno à saída da escolaridade obrigatória e à saída de cada curso e, nesse sentido, apresentámos a candidatura à Acreditação Erasmus+ para o ensino profissional, a qual mereceu parecer favorável. A aprovação do projeto permite-nos garantir mobilidades para a realização de estágios profissionais no estrangeiro, para os nossos alunos do ensino profissional, até 2027, assim como formação de docentes no âmbito do mesmo. O projeto Erasmus+, apresenta-se como uma mais valia para a formação dos alunos, ao proporcionar experiências de estágio profissional no estrangeiro, assim como o desenvolvimento de *hard skills e soft skills*, fundamentais para dotar os alunos de

qualificações, tendo em vista uma melhor integração no mundo do trabalho. De igual forma, proporcionou o aumento das parcerias do agrupamento assim como a interação alargada a um nível europeu.

Acreditamos que o alinhamento com o ciclo de qualidade foi fundamental para a melhoria da visibilidade externa do ensino profissional e a credibilidade deste ensino na comunidade educativa.

Com a tomada de consciência da importância do alinhamento com os pressupostos no Quadro EQAVET, integrámos os seus princípios nos documentos estruturantes, nomeadamente no projeto educativo 2022-2025, de forma a que seja assumido e divulgado de uma forma mais alargada a toda a comunidade educativa.

Por fim, afirmamos o compromisso com a prestação de um ensino de qualidade, procurando que os nossos alunos se tornem verdadeiros cidadãos ativos.

---

---

## Os Relatores

\_\_\_\_\_  
(José João Gonçalves, Diretor do Agrupamento)

  
\_\_\_\_\_  
(Teresa Campos, Responsável da qualidade)

Cascais, 15 de novembro de 2022

\_\_\_\_\_  
(Localidade e data)